

Área para rascunho e anotações:

LÍNGUA PORTUGUESA

Texto para as questões de 1 a 4:

Quisera ser um gato

Fora os fantasmas que me acompanham e me fazem refletir sobre o sentido da vida, vivo eu, neste apartamento, com uma gatinha siamesa. Que é linda, não preciso dizer, mas, além disso, é especial: quase nunca mia e, quando soa a campainha da porta, se arranca. Nem eu sei onde ela se esconde.

Ela é, portanto, muito diferente do gatinho que, antes dela, me fazia companhia e que se foi. Morreu de velho, já que nunca havia adoecido durante seus 16 anos de vida. Quando adoeceu, foi para morrer. **Não preciso dizer que fiquei traumatizado e não quis mais saber de outro gato.** Amigas e amigos me ofereceram um substituto para o meu gatinho, e eu respondia que amigo não se substitui.

Os anos se passaram, a dor foi se apagando, até que um belo dia, minha amiga Adriana Calcanhotto chegou aqui em casa com um presente para mim: era uma gatinha siamesa. Faltou-me coragem para dizer não, mesmo porque a bichinha me encantou à primeira vista. Manteve-se arredia por algum tempo, mas logo me aceitou e nos tornamos amigos.

Hoje me sinto praticamente lisonjeado pelo fato de que, por medo ou desconfiança, enquanto ela foge de todo mundo, me busca pela casa, sobe em minhas pernas e ali se deita, isso sem falar que, todas as noites, dorme em minha cama.

Confia em mim, sabe que gosto dela e que pode contar comigo para o que der e vier. Essa confiança de um bicho que não fala a minha língua, que não sabe quem sou eu, mas só o que sou dentro desta casa, me alegra.

E às vezes, olhando-a dormir na poltrona da sala, lembro que para ela a morte não existe, como existe para nós, gente. Ela é mortal, mas não sabe, logo é imortal. A morte, no caso dela, é apenas um acidente como outro qualquer, dormir, comer, brincar, correr; só existirá quando acontecer, sem que ela saiba o que está acontecendo. Neste ponto é que a invejo. Já pensou como a vida seria leve se não tivéssemos consciência de que ela acaba? Seria como viver para sempre, tal como ocorre com a gatinha.

E enquanto penso essas tolices, ela — que se chama Gatinha — se levanta, vem até mim e começa a se roçar nas minhas pernas, insistentemente. Só então me dou conta de que está pedindo que eu vá até a cozinha e ponha ração no seu prato. Ela não sabe que é mortal, mas sabe muito bem que necessita comer e que quem lhe providencia a comida sou eu.

A verdade é que vivemos os dois neste apartamento cheio de livros, quadros e móveis (feitos por mim, não por Calder, ou seja, falsos móveis) e nos entendemos bem. A Gatinha é diferente do Gatinho, é de outra geração, a geração do pet shop. Por isso mesmo, ela não come carne nem peixe, só come ração. (...) Coisas de gatos modernos, muito diferentes daqueles que, outrora, vagabundeavam aqui pelos telhados e pela rua. Mas, se mudou a ração, não mudou a razão que me fez adotá-la como minha companheira de todas as horas, que me acorda, pontualmente, às seis horas da manhã, vindo cheirar meu rosto sob o lençol.

E agora a vejo, ali, a poucos metros de mim, deitada na poltrona, livre da morte, nesta tarde de março, num determinado ponto da Via Láctea, onde moramos.

(Ferreira Gullar)

1. O texto de Ferreira Gullar está escrito em primeira pessoa, a fim de revelar as impressões pessoais de quem, neste caso, escreve a própria história. Para a expressividade da linguagem e suas funções, temos uma função predominante, que é:

- A) Função Referencial.
- B) Função Poética.
- C) Função Metalinguística.
- D) Função Apelativa.
- E) Função Emotiva.

2. De acordo com relações estabelecidas nesse texto, identifique abaixo qual das alternativas apresenta um trecho da história que melhor explicita o título “Quisera ser um gato”:

- A) “Já pensou como a vida seria leve se não tivéssemos consciência de que ela acaba?”
- B) Fora os fantasmas que me acompanham e me fazem refletir sobre o sentido da vida, vivo eu, neste apartamento, com uma gatinha siamesa.
- C) “Ela é mortal, mas não sabe, logo é imortal.”
- D) “Essa confiança de um bicho que não fala a minha língua, que não sabe quem sou eu, mas só o que sou dentro desta casa, me alegra.”
- E) “Ela não sabe que é mortal, mas sabe muito bem que necessita comer e que quem lhe providencia a comida sou eu.”

3. “Não preciso dizer que fiquei traumatizado e não quis mais saber de outro gato”.

Sobre esse período, analise:

I. Trata-se de um período composto por subordinação, contendo três orações.

II. Trata-se de um período composto por subordinação e coordenação.

III. Há uma oração subordinada Substantiva Objetiva Direta (“que fiquei traumatizado”) e uma oração coordenada Sindética Explicativa (“que fiquei traumatizado”).

IV. “Não preciso dizer” classifica-se como oração coordenada Assindética.

Sobre o período acima, temos como CORRETA(S):

- A) apenas a proposição I.
- B) as proposições I, II e III.
- C) as proposições II e III.
- D) todas as proposições estão corretas.
- E) todas as proposições estão incorretas.

4. “A verdade é que vivemos os dois neste apartamento cheio de livros, quadros e móveis (feitos por mim, não por Calder, ou seja, falsos móveis) e nos entendemos bem.”

Quanto à oração sublinhada no período acima, verifique as proposições:

I. Trata-se de uma oração subordinada Substantiva Predicativa.

II. Trata-se de uma oração classificada como Principal, dentro da subordinação.

III. Classifica-se como uma subordinada Substantiva Subjetiva, pois apresenta núcleo do sujeito (“verdade”).

IV. A oração “A verdade é” apresenta verbo de ligação (“é”).

Sobre as proposições acima temos que:

- A) apenas II está correta.
- B) III e IV estão corretas.
- C) I, III e IV estão corretas.
- D) II e IV estão corretas.
- E) apenas III está correta.

5. Sobre o plural, analise a obediência às regras de concordância dos casos seguintes:

I. Caracteres / juniores / exéquias / víveres.

II. Cidadãos / sabões / pães / corrimãos.

III. Jornaizinhos / lapisinhos / florezinhas.

IV. Papéis / pastéis / troféis / carretéis.

Com relação às proposições acima, temos:

- A) I, III e IV estão corretas.
- B) I, II e III estão corretas.
- C) II, III e IV estão corretas.
- D) apenas II e III estão corretas.
- E) todas estão corretas.

6. Quanto à concordância do verbo HAVER, veja os exemplos:

I. Eles haviam decidido pela volta ao trabalho.

II. Depois do acidente, não havia mais ninguém interessado em viajar.

III. Ainda devia haver muitas dúvidas sobre a ementa das provas.

IV. No feriado, houve muitos acidentes graves nas rodovias federais.

Sobre os exemplos acima, quanto às regras gramaticais, temos que:

- A) Apenas II está correto.
- B) Apenas I, II e III estão corretos.
- C) Apenas II, III e IV estão corretos.
- D) Apenas I e II estão corretos.
- E) Todos estão corretos.

7. Seguem alguns exemplos de concordância verbal para análise:

I. No texto, ainda se percebem falhas de concordância e ortografia.

II. Diante das evidências, demitiram-se os funcionários do setor.

III. Felizmente, não se constatou falcatrúas ao final do expediente.

IV. Perdeu-se duas carteiras de identidade durante a apresentação.

De acordo com as normas gramaticais nas proposições acima, temos:

- A) III e IV estão corretas.
- B) II e III estão corretas.
- C) I, e II estão corretas.
- D) apenas III está correta.
- E) todas estão corretas.

8. Atenção à flexão dos verbos em destaque nos seguintes períodos:

I. Se você vir o Antônio, diga-lhe que estou com os documentos prontos.

II. Intervir, ele entreviu, mas não resolveu nada até o momento.

III. Assim que ela trazer a proposta, nós agendaremos nova reunião.

IV. Se a polícia não deter os suspeitos, a multidão pode invadir a delegacia.

Analizadas as proposições, temos como CORRETA(S):

- A) III e IV.
- B) apenas IV.
- C) II e III.
- D) apenas I.
- E) II, III e IV.

9. Observe os períodos abaixo, considerando as justificativas para o uso da vírgula:

I. Nós vamos à pizzaria; eles, ao teatro. (vírgula para indicar verbo oculto)

II. Pensamos bem, mas nada decidimos ainda. (vírgula antes de conjunção coordenativa)

III. Florianópolis, a ilha catarinense, é mesmo linda e mágica. (vírgulas para separar o vocativo)

IV. Ninguém, meus queridos, vencerá com mentiras. (vírgulas para separar o aposto)

Sobre as proposições acima:

A) I e II estão corretas.

B) II e IV estão corretas.

C) I, II e III estão corretas.

D) I, II e IV estão corretas.

E) Todas estão corretas.

10. Quanto à semântica, verifique se está adequado o emprego das palavras abaixo destacadas:

I. Para a entrega domiciliar dos documentos, será preciso pagar uma pequena tacha de coleta e de transporte.

II. De acordo com o cartório, a cessão de terras sem documentos oficiais tem sido um problema grave na região.

III. Quando decidi sair do esconderijo, foi preso em flagrante.

IV. Como saudação, evite beijos e abraços, mas adote um elegante e cordial comprimento.

Sobre as proposições acima, podemos afirmar:

A) III e IV estão corretos.

B) I e IV estão corretos.

C) II e III estão corretos.

D) I, II e III estão corretos.

E) II, III e IV estão corretos.

MATEMÁTICA

11. Considere as funções reais f e g , definidas por $f(x) = 2x - 3$ e $g(x) = x^2 - 6x + 9$. Seja A uma matriz quadrada de 3ª ordem, em que

$$a_{ij} = \begin{cases} f(i+j), & \text{se } i > j \\ -1, & \text{se } i = j \\ g(j-i), & \text{se } i < j \end{cases}. \text{ Desta forma, sabendo}$$

que A^T é a matriz transposta de A , assinale a alternativa que apresenta os valores de $\det(A^T)$ e $\det(2A)$, respectivamente.

- A) 146 e 1168
- B) 145 e 290
- C) 146 e 292
- D) 145 e 1160
- E) 146 e 584

12. Considere as proposições:

- I) Se $x - \frac{1}{x} = 11$ então $x^2 + \frac{1}{x^2} = 123$.
- II) A potência 10^{2017} possui 2017 algarismos.
- III) O algarismo das unidades de 2^{2017} é igual a 6.
- IV) A soma dos algarismos do produto $2^{21} \cdot 5^{23}$ é um número primo.

Está(ão) CORRETA(S) à(s) proposição(ões):

- A) Apenas I e IV.
- B) I, III e IV.
- C) Apenas III e IV.
- D) II, III e IV.
- E) Todas as proposições estão corretas.

13. Seja f uma função modular de \mathbb{R} em \mathbb{R} , definida por $f(x) = ||x - 3| - 2| - 1$. Assim, pode-se afirmar que a soma do quadrado das raízes de f é igual a:

- A) 55
- B) 54
- C) 56
- D) 57
- E) 58

14. Seja S o conjunto das soluções inteiras da inequação $(2x - 3)^2 - 8x \leq 0$. Desta forma, escolhendo de forma aleatória um elemento de S , a probabilidade que seja um número primo é igual a:

- A) 25%
- B) 50%
- C) 75%
- D) 37,5%
- E) 12,5%

15. Considere o sistema linear:
$$\begin{cases} ax + y + z = 2 \\ 2x - y + z = b \\ 2x - y + 2z = 12 \end{cases} \text{ e,}$$

julgue V para as proposições verdadeiras e F para as falsas:

- () O sistema possui solução para quaisquer valores de a e b .
- () Se $a \neq -2$ então o sistema possui uma única solução.
- () Se $a = -2$ e $b = \frac{22}{3}$ então o sistema admite infinitas soluções.
- () Para $a = -2$ e $b \neq \frac{22}{3}$ o sistema não admite solução.

Assinale a sequência CORRETA de cima para baixo:

- A) F - F - F - F
- B) V - V - V - V
- C) F - F - V - V
- D) V - V - F - F
- E) F - V - V - V

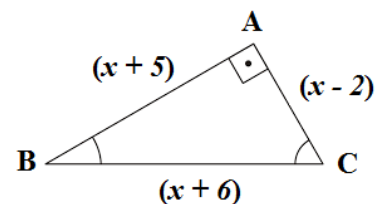
16. Dizemos que A é uma matriz antissimétrica quando $A^T = -A$. Assim, sabendo que a matriz

$$A = \begin{pmatrix} 0 & y & 4 & 8 \\ -1 & 0 & z+3 & 7 \\ -x-1 & -13 & 0 & 1 \\ -8 & -7 & -1 & 0 \end{pmatrix}, \text{ assinale a}$$

alternativa que apresenta o valor de $(x - y)^z$.

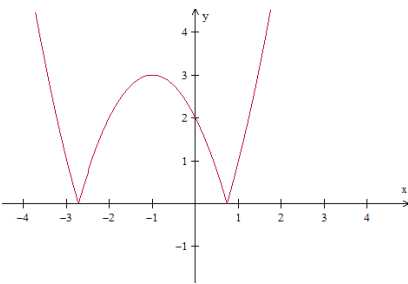
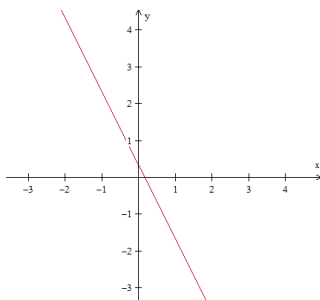
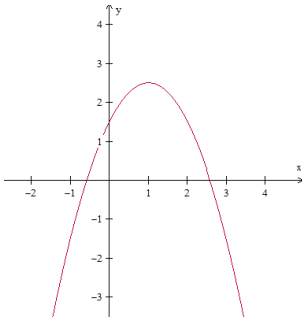
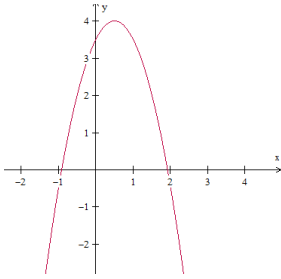
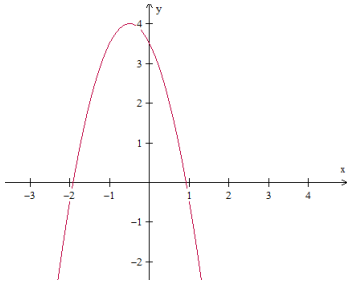
- A) 512
- B) 2048
- C) 1024
- D) -1024
- E) -512

17. Na figura abaixo, temos um triângulo retângulo em A , cujas medidas estão expressas em centímetros. Nestas condições, assinale a alternativa em que apresenta o valor de $x\%$ de R\$ 27.500,00.



- A) R\$ 3.025,00
- B) R\$ 2.200,00
- C) R\$ 1.925,00
- D) R\$ 1.787,50
- E) R\$ 2.475,00

18. Assinale a alternativa que apresenta o gráfico da função f , de \mathbb{R} em \mathbb{R} , definida por $f(x) = ax^2 + bx + c$, em que $a < 0$, $b < 0$ e $c > 0$.



19. Sabendo que a sequência $(x - 2, 2x - 2, -x + 10, \dots)$ é uma progressão aritmética, tem-se que o 17º termo da progressão geométrica $(x + 1, 15 - x, \dots)$ é igual a:

- A) 12^{16}
- B) $4 \cdot 3^{16}$
- C) $3 \cdot 4^{16}$
- D) $3 \cdot 5^{16}$
- E) $7 \cdot 3^{16}$

20. Na cidade "Vale Feliz" a empresa de transporte coletivo "Bus Happy" segue rigorosamente seus horários possuindo apenas duas linhas de ônibus, ambas com saída do terminal central da cidade. Sabemos que:

- I. A cada 18 minutos um ônibus parte para o bairro A;
 - II. A cada 24 minutos um ônibus parte para o bairro B.
- Assim, sabendo que os ônibus saíram juntos do terminal com destino aos bairros A e B às 8 horas e 30 minutos, é CORRETO afirmar que eles sairão juntos novamente às:

- A) 9 horas e 42 minutos.
- B) 9 horas e 52 minutos.
- C) 8 horas e 52 minutos.
- D) 10 horas e 12 minutos.
- E) 10 horas e 32 minutos.

ESPECÍFICAS

21. Sobre os termo sanitários comumente utilizados na rotina de vigilância Sanitária, relacione o item a seu respectivo conceito:

1. Auto de Intimação.
2. Auto de Infração.
3. Medida Cautelar.
4. Interdição.

() É o documento que dá início ao Processo Administrativo Sanitário, lavrado pela autoridade sanitária, baseado em lei, no qual serão descritas as ocorrências constatadas (art. 12 da Lei Federal 6.437/77).

() Providência preventiva, imediata e provisória, necessária para impedir a produção de efeitos do ato, evento ou fato, objeto da medida; não impede a instauração nem substitui o processo.

() É o documento através do qual a autoridade sanitária comunica ao responsável a imposição de determinada medida ou exigência de alguma providência específica de interesse da saúde pública. Deve ser emitido sempre que houver “não conformidades”

() É o documento que deve ser emitido sempre que o produto ou equipamento apresentar ou oferecer risco iminente à saúde e infringir as normas sanitárias.

A sequência CORRETA de cima para baixo está na alternativa:

- A) 1, 2, 3, 4.
- B) 3, 2, 4, 1.
- C) 2, 1, 4, 3.
- D) 2, 3, 1, 4.
- E) 4, 3, 1, 2.

22. A partir das infrações cometidas à legislação sanitária federal, podem ocorrer como consequências para o infrator, EXCETO:

- A) Interdição do profissional.
- B) Advertência.
- C) Multa.
- D) Apreensão de produto.
- E) Suspensão de vendas e/ou fabricação de produto.

23. Sobre a classificação das infrações sanitárias relacione os tipos as suas respectivas definições:

1. Leve.
2. Grave.
3. Gravíssima.

() Aquelas em que seja verificada a existência de duas ou mais circunstâncias agravantes.

() Aquelas em que o infrator seja beneficiado por circunstância atenuante;

() Graves, aquelas em que for verificada uma circunstância agravante;

- A) 2, 1, 3.
- B) 3, 2, 1.
- C) 1, 2, 3.
- D) 2, 3, 1
- E) 3, 1, 2.

24. O infrator será notificado para ciência do auto de infração:

- I. Pessoalmente.
- II. Pelo correio ou via postal.
- III. Por edital, se estiver em lugar incerto ou não sabido.
- IV. Por telefone.
- V. Por meio eletrônico.

A sequência CORRETA de cima para baixo está na alternativa:

- A) I, II, III.
- B) I, II, V.
- C) II, III, IV.
- D) II, IV, V.
- E) II, III, IV, V.

25. Leia o conceito abaixo:

“É entendido como um processo que abrange a identificação de pontos críticos de controle, a avaliação de riscos, e a adoção de medidas de controle que objetivam sua prevenção tanto em caráter individual quanto coletivo. A avaliação deve conter como pressuposto uma base científica que estabeleça as relações de causa e efeito”.

Este conceito refere-se a prática de:

- A) Riscos.
- B) Gerenciamento de risco.
- C) Infração Sanitária.
- D) Processo Administrativo Sanitário.
- E) Nenhuma das alternativas está correta.

26. Complete a lacuna abaixo selecionando uma das opções propostas na sequência:

“ _____ consiste nos componentes da Garantia da Qualidade que asseguram que os serviços são ofertados com padrões de qualidade adequados, sendo orientadas primeiramente à redução dos riscos inerentes a prestação de serviços de saúde”.

- A) O Alvará Sanitário.
- B) As boas práticas de funcionamento.
- C) A comprovação de dedetização e desratização.
- D) A ausência de não conformidades.
- E) O atendimento aos padrões sanitários.

27. No que se refere as condições organizacionais dos estabelecimentos de saúde está correto afirmar, EXCETO:

- A) O serviço de saúde deve estar inscrito e manter seus dados atualizados no Cadastro Nacional de Estabelecimentos de Saúde – CNES.
- B) O serviço de saúde deve possuir regimento interno ou documento equivalente, atualizado, contemplando a definição e a descrição de todas as suas atividades técnicas, administrativas e assistenciais, responsabilidades e competências.
- C) Os serviços objeto desta resolução devem possuir licença atualizada de acordo com a legislação sanitária local, afixada em local visível ao público.
- D) Os serviços e atividades terceirizadas pelos estabelecimentos de saúde devem possuir contrato de prestação de serviços.
- E) Os estabelecimentos integrantes da Administração Pública ou por ela instituídos dependem da licença para funcionamento.

28. Sobre o gerenciamento de resíduos de serviços de saúde, leia as alternativas abaixo e coloque nas questões V (verdadeiro) quando a afirmação for correta e F (falso) quando a afirmação for falsa. Após assinale a alternativa que contempla a sequência CORRETA.

- Apenas estabelecimentos com geração maior de 50 litros de resíduos senamais de vem elaborar o Plano de Gerenciamento de Resíduos de Serviços de Saúde - PGRSS, baseado nas características dos resíduos gerados e na classificação, estabelecendo as diretrizes de manejo dos RSS.
- O gerenciamento dos RSS constitui-se em um conjunto de procedimentos de gestão, planejados e implementados a partir de bases científicas e técnicas, normativas e legais, com o objetivo de minimizar a produção de resíduos e proporcionar aos resíduos gerados, um encaminhamento seguro, de forma eficiente, visando à proteção dos trabalhadores, a preservação da saúde pública, dos recursos naturais e do meio ambiente.
- O PGRSS a ser elaborado deve ser compatível com as normas locais relativas à coleta, transporte e disposição final dos resíduos gerados nos serviços de saúde, estabelecidas pelos órgãos locais responsáveis por estas etapas.
- O manejo dos RSS é entendido como a ação de gerenciar os resíduos em seus aspectos intra e extra estabelecimento, desde a geração até a disposição final.
- A disponibilidade on line do PGRSS não é uma obrigatoriedade exigida pela Autoridade Sanitária.

A sequência CORRETA de cima para baixo está na alternativa:

- A) F, V, V, V, F.
- B) F, V, F, V, F.
- C) V, V, F, V, F.
- D) F, V, V, F, F.
- E) V, F, V, V, F

29. Sobre a classificação dos resíduos de saúde, relacione os tipos a seus respectivos conceitos:

- 1. Grupo A.
 - 2. Grupo B.
 - 3. Grupo C.
 - 4. Grupo D.
 - 5. Grupo E.
- Resíduos radioativos.
 - Resíduos comuns.
 - Resíduos infectantes.
 - Resíduos pérfurocortantes.
 - Resíduos químicos.

A sequência CORRETA de cima para baixo está na alternativa:

- A) 1, 4, 1, 3, 2.
- B) 2, 4, 5, 3, 1.
- C) 3, 4, 1, 5, 2.
- D) 3, 2, 1, 4, 5.
- E) 5, 2, 3, 1, 4.

30. No que se refere a Lei Nº 8.078 de 11 de setembro de 1990, leia as alternativas abaixo e coloque nas questões V (verdadeiro) quando a afirmação for correta e F (falso) quando a afirmação for falsa. Após assinale a alternativa que contempla a sequência correta.

() O fornecedor de produtos e serviços potencialmente nocivos ou perigosos à saúde ou segurança deverá informar, de maneira ostensiva e adequada, a respeito da sua nocividade ou periculosidade, sem prejuízo da adoção de outras medidas cabíveis em cada caso concreto.

() O fornecedor poderá colocar no mercado de consumo produto ou serviço que sabe ou deveria saber apresentar alto grau de nocividade ou periculosidade à saúde ou segurança.

() O fornecedor de produtos e serviços que, posteriormente à sua introdução no mercado de consumo, tiver conhecimento da periculosidade que apresentem, deverá comunicar o fato imediatamente às autoridades competentes e aos consumidores, mediante anúncios publicitários.

() Os anúncios publicitários a que se refere o parágrafo anterior serão veiculados na imprensa, rádio e televisão, às expensas do fornecedor do produto ou serviço.

() O produto é defeituoso quando oferece a segurança que dele legitimamente se espera, levando-se em consideração as circunstâncias relevantes

A sequência CORRETA de cima para baixo está na alternativa:

- A) V, V, F, V, V.
- B) V, F, V, F, V.
- C) F, V, F, V, F.
- D) V, F, V, V, F.
- E) F, F, V, V, F.

31. O trecho abaixo faz referência a uma importante lei para atuação da vigilância sanitária.

“Toda pessoa tem o direito à proteção da saúde e é responsável pela promoção e conservação de sua saúde e a seus dependentes, devendo, para tanto, cumprir, cuidadosamente, as instruções, normas ordens, avisos e medidas, prescritos por profissional em ciência da saúde, autoridade de saúde e/ou serviço de saúde de que se utilize”.

Este trecho faz referência a Lei ?

- A) Lei Nº 13.236/04.
- B) Lei Nº 6.320/83.
- C) Lei Nº 7.541/04.
- D) Lei Nº 9.782/99.
- E) Lei Nº 6.437/77.

32. Vigilância Sanitária pode ser definida como:
“Conjunto de ações capaz de _____ ou _____ riscos à saúde e de _____ nos problemas sanitários decorrentes do meio ambiente, da produção e circulação de bens e da prestação de serviços e interesse da saúde”.

- A) Aumentar, intervir, eliminar.
- B) Minimizar, prevenir, impedir.
- C) Eliminar, prevenir, intervir.
- D) Eliminar, diminuir, impedir.
- E) Prevenir, intervir, eliminar.

33. São consideradas competências de atuação da vigilância sanitária municipal, EXCETO:

- A) Emitir alvará sanitário para estabelecimentos inspecionados.
- B) Coletar amostras de alimentos.
- C) Investigar em conjunto com a Vigilância Epidemiológica os surtos de Doenças Transmissão Hídrica e Alimentar – DTHA.
- D) Participar da implementação das políticas municipais, estaduais e nacionais na área de alimentos e demais áreas afins da VISA.
- E) Inspeccionar apenas estabelecimentos que ofereçam riscos a saúde de terceiros.

34. DTHA – Doenças de Transmissão Hídrica e Alimentar são causadas pela ingestão de alimentos e/ou água contaminados. Sobre este agravo, complete as lacunas abaixo com uma das opções propostas abaixo:

Surto de DHTA - *“De forma geral _____ ou mais pessoas apresentando mesmo sintoma após consumo de alimento e/ou ingestão de água, sendo que para microrganismos com severidade mais alta como C. botulinum, E. coli O157:H7, é necessário _____ caso(s) para ser considerado surto”.*

- A) Vinte, dez.
- B) Uma, duas.
- C) Cinco, duas.
- D) Duas, um.
- E) Cinquenta, vinte.

35. Procedimento sanitário que tem sequencia a partir da lavratura do auto de infração, devendo ser capeado, numerado e protocolado pela autoridade sanitária responsável. Estamos falando de qual procedimento:

- A) Processo Administrativo.
- B) Auto de Intimação.
- C) Auto de Infração.
- D) Agravo sanitário.
- E) Penalidade sanitária.

36. Sobre a Portaria nº 344 de 12 de maio de 1998 da Secretaria de Vigilância Sanitária do Ministério da Saúde (SVS/MS), no que tange o controle especial de medicamentos e comercialização é INCORRETO afirmar:

A) Receita de Controle Especial é utilizada para a prescrição de substâncias das listas C1 e C5 e adendos das listas A1, A2 e B1. Ela deve ser preenchida em duas vias, manuscrita, datilografada ou informatizada e apresentar em destaque os dizeres: “1ª via –Retenção da Farmácia ou Drogeria” e “2ª via – Orientação ao Paciente”.

B) Para a prescrição da sibutramina, também é necessário apresentar o “Termo de Responsabilidade do Prescritor para Uso de Medicamento Contendo a Substância Sibutramina”. A prescrição de medicamentos contendo substâncias da lista B2 deve ser realizada em Notificação de Receita B, conforme modelo disponível na Resolução RDC no 58/2007 da Anvisa.

C) Deve ser acompanhada do “Termo de Consentimento Pós-Infirmação” A Notificação de Receita Especial para a dispensação de medicamentos de uso sistêmico contendo substâncias da lista C2.

D) Medicamentos contendo substâncias das listas A, B2 (exceto sibutramina) e C2 podem ser dispensados em quantidade de até cinco ampolas (no caso de formulações injetáveis) ou quantidades suficientes para até 30 dias de tratamento (no caso de outras formas farmacêuticas, incluindo as formas líquidas).

E) A Rede Sentinela funciona como observatório no âmbito dos serviços para o gerenciamento de riscos à saúde, os serviços que compõem a Rede notificam e monitoram eventos adversos e queixas técnicas de produtos sob vigilância sanitária (medicamentos, vacinas e imunoglobulinas; pesquisas clínicas; cosméticos, produtos de higiene pessoal ou perfume; artigos e equipamentos médico-hospitalares; kit reagente para diagnóstico in vitro; uso de sangue ou componentes; saneantes e agrotóxicos) em uso no Brasil, fazendo a Vigipós dos produtos utilizados nos estabelecimentos de saúde.

37. No que tange as medidas de controle de pragas, limpeza e desinfecção assinala o INCORRETO:

A) Entende se por Controladoras de Pragas Urbanas as empresas licenciadas pela Autoridade Sanitária competente do Estado ou Município, especializadas na manipulação e aplicação de desinfetantes domissanitários (inseticidas, rodenticidas e repelentes), devidamente registrados no Ministério da Saúde, para o controle de insetos, roedores e de outros animais nocivos à saúde, em domicílios e suas áreas comuns, no interior de instalações, em edifícios públicos ou coletivos, em estabelecimentos industriais, comerciais e de prestação de Serviços de Saúde, transporte coletivo e ambientes afins, observadas as restrições de uso e segurança durante a sua aplicação e tendo um responsável técnico legalmente habilitado.

B) A desratização é um procedimento pelo qual são tomadas medidas de saúde para controlar e/ou matar roedores que sejam vetores de doenças humanas, presentes nas bagagens, carga, containers, meios de transporte, entre outros.

C) A desinsetização é o procedimento pelo qual são tomadas medidas de saúde para controlar ou matar insetos que sejam vetores de doenças humanas.

D) Na desinfestação acontece a destruição de metazoários, especialmente artrópodes e roedores, com finalidades profiláticas.

E) Podemos dizer que a desinfecção terminal é um processo que consiste para matar agentes infecciosos na superfície corporal de um ser humano ou animal.

38. No que tange sobre o saneamento básico e as doenças transmitidas por água contaminada, leia os itens que seguem e após assinale o que se pede:

I. A atividade relacionada ao abastecimento de água potável, o manejo de água pluvial, a coleta e tratamento de esgoto, a limpeza urbana, o manejo de resíduos sólidos e o controle de pragas e qualquer tipo de agente patogênico, visando à saúde das comunidades, denomina-se saneamento básico.

II. Das atividades vinculadas ao saneamento básico, temos, o tratamento de água, canalização e tratamento de esgotos, limpeza pública de ruas e avenidas, coleta e tratamento de resíduos orgânicos (em aterros sanitários regularizados) e materiais (através da reciclagem).

III. São doenças provocadas pela água contaminada a amebíase, escabiose e a giardíase.

IV. Dos conceitos relacionados a saneamento básico, podemos dizer que água poluída é aquela que possui modificações em suas características físicas e químicas.

V. Relacionado a água parada e a proliferação de insetos em decorrência deste problema, atualmente a dengue é a mais importante arbovirose que afeta o homem, constituindo num grande problema mundial de saúde pública, principalmente nos países tropicais, onde fatores como as condições territoriais, climáticas e a capacidade adaptativa do mosquito transmissor, favorecem a instalação e reprodução do seu principal vetor, o *Aedes aegypti*.

O(s) item(s) INCORRETO(S) está(ão) apontado(s) na alternativa:

- A) Somente o item III.
- B) Itens II e IV.
- C) Itens I e V.
- D) Somente o item IV.
- E) Somente o item II.

39. São providências a serem tomadas após a confirmação de DTHA:

I. Deve-se solicitar a coleta de amostras das pessoas envolvidas.

II. As amostras de retenção devem ser mantidas sob refrigeração por até 48 horas após o preparo nos estabelecimentos que manipulam alimentos.

III. No estabelecimento deve-se solicitar as amostras de alimentos e água consumidas orientando o notificante para utilize recipientes adequados e esterilizados, bem como a manutenção das amostras sobre refrigeração até o momento do envio para ao laboratório.

IV. Suspender/orientar quando for o caso, para que os alimentos suspeitos não continuem sendo oferecidos a outros consumidores.

V. Recolher e manter sobre refrigeração, as sobras dos alimentos suspeitos, se ainda houver nas embalagens em que se encontravam acondicionados, até serem recolhidos pelo grupo de investigação.

Dos itens acima estão(á) INCORRETOS(O) os(o) apontados(o) na letra:

- A) Itens II e IV.
- B) Somente o item III.
- C) Somente o item I.
- D) Somente o item II.
- E) Itens III e V.

40. Para evitar a contaminação de alimentos durante sua manipulação deve-se:

I. Dar preferência para utilização de matéria prima nacional, pois sabe-se que importações de pescados podem propiciar a introdução de diversos agentes parasitários no país.

II. Matéria prima in natura, durante o recebimento de alimentos, dentro de uma cozinha, deve ser imediato armazenamento a temperaturas de -15°C ou inferiores, para conservação prolongada, ou entre -5°C e 0°C , por no máximo 72 horas.

III. Como regra que deve ser respeitada é a relacionada com o preparo, quando manipulação, tempero e consumo devem ser, sempre que possível realizados no prazo máximo de 72 horas, a fim de impedir a decomposição e, principalmente, diminuir a possibilidade de contaminação cruzada.

IV. Dentre as práticas na cozinha o congelamento é uma prática importante, pois, inibe, parcial ou totalmente, a ação prejudicial dos microrganismos e das enzimas, porém, sua adequada utilização depende do tipo de pescado, temperaturas baixas prolongadas podem causar alterações marcantes no sabor e na cor do peixe e frutos do mar.

V. Indica-se que a temperatura correta para reaquecimento de alimento, que não altera a textura, umidade e o sabor é inferior a 73°C .

Das informações acima os itens INCORRETOS estão contemplados na alternativa:

- A) I e III.
- B) III e V.
- C) II e IV.
- D) I, II e V.
- E) III, IV e V.