

CADERNO DE PROVA – AVALIAÇÃO ESCRITA
OBJETIVA
CARGO: ORIENTADOR SOCIAL

LEIA ATENTAMENTE AS INSTRUÇÕES ABAIXO:

1. Você recebeu do fiscal o seguinte material:
 - Este **CADERNO DE PROVAS**, sem folhas repetidas ou folhas de impressão.
 - Um **CARTÃO RESPOSTA** relacionado a avaliação para este cargo, com seu nome e número de inscrição.

2. Em relação ao **CADERNO DE PROVAS**:
 - Verifique se está em ordem, sem folhas repetidas ou folhas faltantes.
 - Não poderá ser levado pelo Candidato, em qualquer momento, salvo a parte que contenha o rascunho do gabarito (área ao final dessa folha).

3. Em relação ao **CARTÃO RESPOSTA**:
 - Verifique se o seu **nome** e o seu **número de inscrição** conferem com os dados da sua inscrição.
 - Utilizar **somente** caneta esferográfica transparente de tinta na cor preta ou azul.

- Tenha muito cuidado com o **CARTÃO RESPOSTA**, para não o **DOBRAR, AMASSAR** ou **MANCHAR**.

4. **SERÁ ELIMINADO** desta Seleção Pública, o candidato que:

- Se utilizar, durante a realização da prova, de relógios e/ou máquinas de calcular, bem como de rádios gravadores, headphones, telefones celulares ou fontes de consultas de qualquer espécie.
- Se ausentar da sala em que se realiza a prova levando consigo **CADERNO DE PROVA** e/ou **CARTÃO RESPOSTA**.
- Se recusar a entregar o **CADERNO DE PROVAS** e/ou o **CARTÃO RESPOSTA** quando terminar o tempo estabelecido.
- Não assinar a **LISTA DE PRESENÇA** e/ou o **CARTÃO RESPOSTA**.

5. O Candidato somente poderá se ausentar do local de aplicação das provas após **1 (uma)** hora contada a partir do efetivo início.

6. O tempo disponível para realização desta Avaliação será apresentado pelo fiscal no quadro principal onde ficará visível a todos os candidatos.

7. As questões desta Avaliação estarão disponíveis dentro da Área do Candidato, de acordo com o cronograma estabelecido no edital.

8. Caso haja qualquer divergência dos itens acima notifique o fato **IMEDIATAMENTE** ao fiscal.

Área para rascunho e
anotações:

LÍNGUA PORTUGUESA

Texto para as questões de 1 a 4:

Quisera ser um gato

Fora os fantasmas que me acompanham e me fazem refletir sobre o sentido da vida, vivo eu, neste apartamento, com uma gatinha siamesa. Que é linda, não preciso dizer, mas, além disso, é especial: quase nunca mia e, quando soa a campainha da porta, se arranca. Nem eu sei onde ela se esconde.

Ela é, portanto, muito diferente do gatinho que, antes dela, me fazia companhia e que se foi. Morreu de velho, já que nunca havia adoecido durante seus 16 anos de vida. Quando adoeceu, foi para morrer. **Não preciso dizer que fiquei**

traumatizado e não quis mais saber de outro gato. Amigas e amigos me ofereceram um substituto para o meu gatinho, e eu respondia que amigo não se substitui.

Os anos se passaram, a dor foi se apagando, até que um belo dia, minha amiga Adriana Calcanhotto chegou aqui em casa com um presente para mim: era uma gatinha siamesa. Faltou-me coragem para dizer não, mesmo porque a bichinha me encantou à primeira vista. Manteve-se arredia por algum tempo, mas logo me aceitou e nos tornamos amigos.

Hoje me sinto praticamente lisonjeado pelo fato de que, por medo ou desconfiança, enquanto ela foge de todo mundo, me busca pela casa, sobe em minhas pernas e ali se deita, isso sem falar que, todas as

noites, dorme em minha cama.

Confia em mim, sabe que gosto dela e que pode contar comigo para o que der e vier. Essa confiança de um bicho que não fala a minha língua, que não sabe quem sou eu, mas só o que sou dentro desta casa, me alegra.

E às vezes, olhando-a dormir na poltrona da sala, lembro que para ela a morte não existe, como existe para nós, gente. Ela é mortal, mas não sabe, logo é imortal. A morte, no caso dela, é apenas um acidente como outro qualquer, dormir, comer, brincar, correr; só existirá quando acontecer, sem que ela saiba o que está acontecendo. Neste ponto é que a invejo. Já pensou como a vida seria leve se não tivéssemos consciência de que ela acaba? Seria como viver para sempre, tal como ocorre com a gatinha.

E enquanto penso essas tolices, ela — que se chama Gatinha — se levanta, vem até mim e começa a se roçar nas minhas pernas, insistentemente. Só então me dou conta de que está pedindo que eu vá até a cozinha e ponha ração no seu prato. Ela não sabe que é mortal, mas sabe muito bem que necessita comer e que quem lhe providencia a comida sou eu.

A verdade é que vivemos os dois neste apartamento cheio de livros, quadros e móveis (feitos por mim, não por Calder, ou seja, falsos móveis) e nos entendemos bem. A Gatinha é diferente do Gatinho, é de outra geração, a geração do pet shop. Por isso mesmo, ela não come carne nem peixe, só come ração. (...) Coisas de gatos modernos, muito diferentes daqueles que, outrora,

vagabundeavam aqui pelos telhados e pela rua.

Mas, se mudou a razão, não mudou a razão que me fez adotá-la como minha companheira de todas as horas, que me acorda, pontualmente, às seis horas da manhã, vindo cheirar meu rosto sob o lençol.

E agora a vejo, ali, a poucos metros de mim, deitada na poltrona, livre da morte, nesta tarde de março, num determinado ponto da Via Láctea, onde moramos.

(Ferreira Gullar)

1. O texto de Ferreira Gullar está escrito em primeira pessoa, a fim de revelar as impressões pessoais de quem, neste caso, escreve a própria história. Para a expressividade da linguagem e suas funções, temos uma

função predominante, que é:

- A) Função Referencial.
- B) Função Poética.
- C) Função Metalinguística.
- D) Função Apelativa.
- E) Função Emotiva.

2. De acordo com relações estabelecidas nesse texto, identifique abaixo qual das alternativas apresenta um trecho da história que melhor explicita o título “Quisera ser um gato”:

- A) “Já pensou como a vida seria leve se não tivéssemos consciência de que ela acaba?”
- B) Fora os fantasmas que me acompanham e me fazem refletir sobre o sentido da vida, vivo eu, neste apartamento, com uma gatinha siamesa.
- C) “Ela é mortal, mas não sabe, logo é imortal.”
- D) “Essa confiança de um bicho que não fala a minha língua, que não sabe quem

sou eu, mas só o que sou dentro desta casa, me alegre.”

E) “Ela não sabe que é mortal, mas sabe muito bem que necessita comer e que quem lhe providencia a comida sou eu.”

3. “Não preciso dizer que fiquei traumatizado e não quis mais saber de outro gato”.

Sobre esse período, analise:

I. Trata-se de um período composto por subordinação, contendo três orações.

II. Trata-se de um período composto por subordinação e coordenação.

III. Há uma oração subordinada Substantiva Objetiva Direta (“que fiquei traumatizado”) e uma oração

coordenada Sindética Explicativa (“que fiquei traumatizado”).

IV. “Não preciso dizer” classifica-se como oração coordenada Assindética.

Sobre o período acima, temos como CORRETA(S):

- A) apenas a proposição I.
- B) as proposições I, II e III.
- C) as proposições II e III.
- D) todas as proposições estão corretas.
- E) todas as proposições estão incorretas.

4. “A verdade é que vivemos os dois neste apartamento cheio de livros, quadros e móveis (feitos por mim, não por Calder, ou seja, falsos móveis) e nos entendemos bem.”

Quanto à oração sublinhada no período acima, verifique as proposições:

I. Trata-se de uma oração subordinada Substantiva Predicativa.

II. Trata-se de uma oração classificada como Principal, dentro da subordinação.

III. Classifica-se como uma subordinada Substantiva Subjetiva, pois apresenta núcleo do sujeito (“verdade”).

IV. A oração “A verdade é” apresenta verbo de ligação (“é”).

Sobre as proposições acima temos que:

- A) apenas II está correta.
- B) III e IV estão corretas.
- C) I, III e IV estão corretas.
- D) II e IV estão corretas.
- E) apenas III está correta.

5. Sobre o plural, analise a obediência às regras de concordância dos casos seguintes:

- I. Caracteres / juniores / exéquias / víveres.
- II. Cidadãos / sabões / pães / corrimãos.
- III. Jornaizinhos / lapisinhos / florezinhas.

IV. Papéis / pastéis / troféis / carretéis.

Com relação às proposições acima, temos:

- A) I, III e IV estão corretas.
- B) I, II e III estão corretas.
- C) II, III e IV estão corretas.
- D) apenas II e III estão corretas.
- E) todas estão corretas.

6. Quanto à concordância do verbo HAVER, veja os exemplos:

- I. Eles haviam decidido pela volta ao trabalho.
- II. Depois do acidente, não havia mais ninguém interessado em viajar.
- III. Ainda devia haver muitas dúvidas sobre a ementa das provas.
- IV. No feriado, houve muitos acidentes graves nas rodovias federais.

Sobre os exemplos acima, quanto às regras gramaticais, temos que:

- A) Apenas II está correto.
- B) Apenas I, II e III estão

corretos.

C) Apenas II, III e IV estão corretos.

D) Apenas I e II estão corretos.

E) Todos estão corretos.

7. Seguem alguns exemplos de concordância verbal para análise:

I. No texto, ainda se percebem falhas de concordância e ortografia.

II. Diante das evidências, demitiram-se os funcionários do setor.

III. Felizmente, não se constatou falcatruas ao final do expediente.

IV. Perdeu-se duas carteiras de identidade durante a apresentação.

De acordo com as normas gramaticais nas proposições acima, temos:

A) III e IV estão corretas.

B) II e III estão corretas.

C) I, e II estão corretas.

D) apenas III está correta.

E) todas estão corretas.

8. Atenção à flexão dos verbos em destaque nos seguintes períodos:

I. Se você vir o Antônio, diga-lhe que estou com os documentos prontos.

II. Intervir, ele entreviu, mas não resolveu nada até o momento.

III. Assim que ela trazer a proposta, nós agendaremos nova reunião.

IV. Se a polícia não deter os suspeitos, a multidão pode invadir a delegacia.

Analisadas as proposições, temos como CORRETA(S):

A) III e IV.

B) apenas IV.

C) II e III.

D) apenas I.

E) II, III e IV.

9. Observe os períodos abaixo, considerando as

justificativas para o uso da vírgula:

I. Nós vamos à pizzaria; eles, ao teatro. (vírgula para indicar verbo oculto)

II. Pensamos bem, mas nada decidimos ainda. (vírgula antes de conjunção coordenativa)

III. Florianópolis, a ilha catarinense, é mesmo linda e mágica. (vírgulas para separar o vocativo)

IV. Ninguém, meus queridos, vencerá com mentiras. (vírgulas para separar o aposto)

Sobre as proposições acima:

- A) I e II estão corretas.
- B) II e IV estão corretas.
- C) I, II e III estão corretas.
- D) I, II e IV estão corretas.
- E) Todas estão corretas.

10. Quanto à semântica, verifique se está adequado o emprego das palavras abaixo destacadas:

I. Para a entrega domiciliar dos documentos, será

preciso pagar uma pequena tacha de coleta e de transporte.

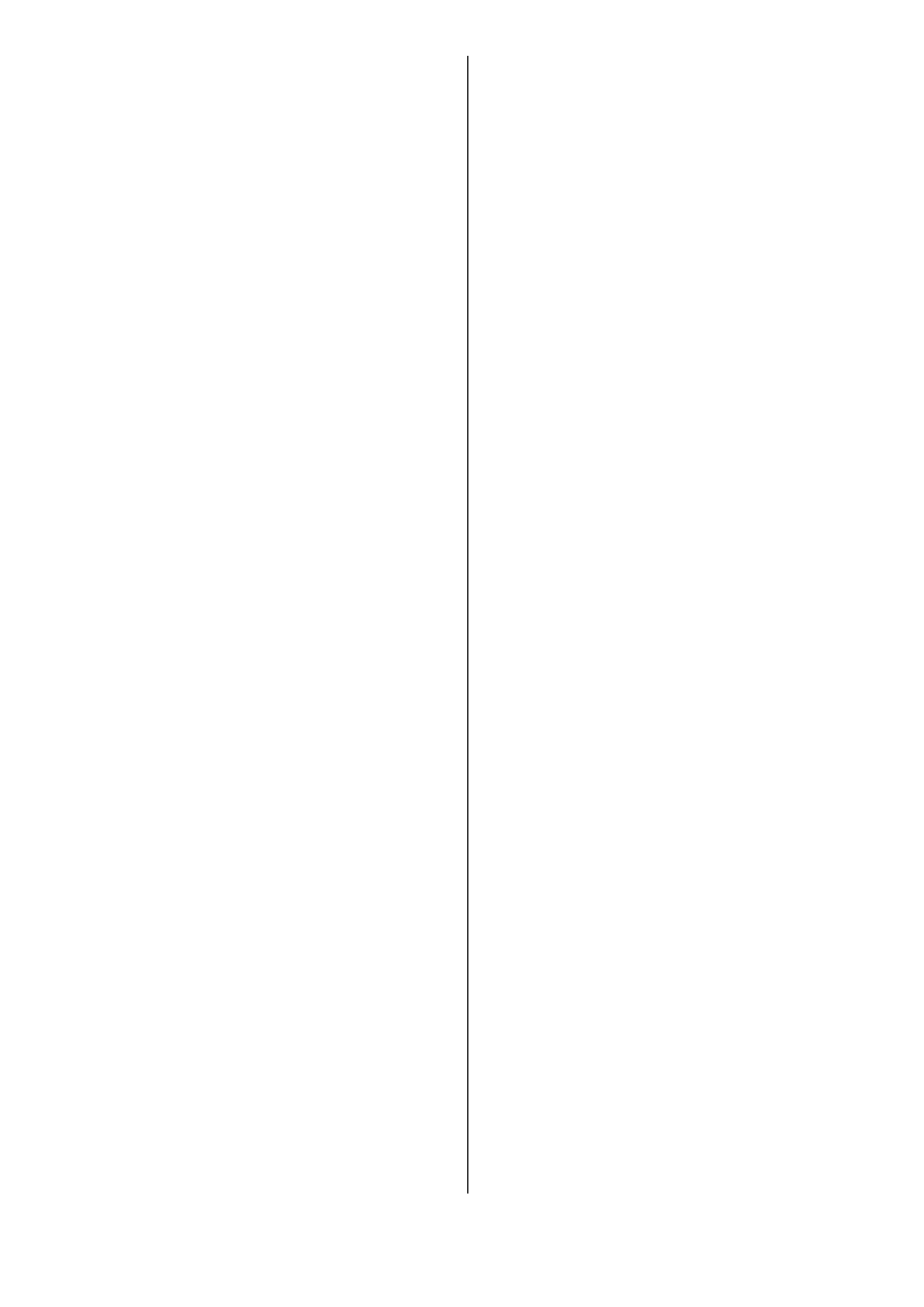
II. De acordo com o cartório, a cessão de terras sem documentos oficiais tem sido um problema grave na região.

III. Quando decidiu sair do esconderijo, foi preso em flagrante.

IV. Como saudação, evite beijos e abraços, mas adote um elegante e cordial comprimento.

Sobre as proposições acima, podemos afirmar:

- A) III e IV estão corretos.
- B) I e IV estão corretos.
- C) II e III estão corretos.
- D) I, II e III estão corretos.
- E) II, III e IV estão corretos.



MATEMÁTICA

11. Considere as funções reais f e g , definidas por $f(x) = 2x - 3$ e $g(x) = x^2 - 6x + 9$. Seja A uma matriz quadrada de 3ª ordem, em que

$$a_{ij} = \begin{cases} f(i+j), & \text{se } i > j \\ -1, & \text{se } i = j \\ g(j-i), & \text{se } i < j \end{cases}. \text{ Desta forma,}$$

sabendo que A^T é a matriz transposta de A , assinale a alternativa que apresenta os valores de $\det(A^T)$ e $\det(2A)$, respectivamente.

- A) 146 e 1168
- B) 145 e 290
- C) 146 e 292
- D) 145 e 1160
- E) 146 e 584

12. Considere as proposições:

I) Se $x - \frac{1}{x} = 11$ então $x^2 + \frac{1}{x^2} = 123$.

II) A potência 10^{2017} possui 2017 algarismos.

III) O algarismo das unidades de 2^{2017} é igual a 6.

IV) A soma dos algarismos do produto $2^{21} \cdot 5^{23}$ é um número primo.

Está(ão) CORRETA(S) à(s) proposição(ões):

- A) Apenas I e IV.
- B) I, III e IV.
- C) Apenas III e IV.
- D) II, III e IV.
- E) Todas as proposições estão corretas.

13. Seja f uma função modular de \mathbb{R} em \mathbb{R} , definida por $f(x) = ||x - 3| - 2| - 1$. Assim, pode-se afirmar que a soma do quadrado das raízes de f é igual a:

- A) 55
- B) 54
- C) 56
- D) 57
- E) 58

14. Seja s o conjunto das soluções inteiras da inequação $(2x - 3)^2 - 8x \leq 0$.

Desta forma, escolhendo de forma aleatória um elemento de s , a probabilidade que seja um número primo é igual a:

- A) 25%
- B) 50%
- C) 75%
- D) 37,5%
- E) 12,5%

15. Considere o sistema linear: $\begin{cases} ax + y + z = 2 \\ 2x - y + z = b \\ 2x - y + 2z = 12 \end{cases}$ e, julgue V para as proposições verdadeiras e F para as falsas:

() O sistema possui solução para quaisquer valores de a e b .

() Se $a \neq -2$ então o sistema possui uma única solução.

() Se $a = -2$ e $b = \frac{22}{3}$ então o sistema admite infinitas soluções.

() Para $a = -2$ e $b \neq \frac{22}{3}$ o sistema não admite solução.

() Para $a = -2$ e $b \neq \frac{22}{3}$ o sistema não admite solução.

() Para $a = -2$ e $b \neq \frac{22}{3}$ o sistema não admite solução.

Assinale a sequência CORRETA de cima para baixo:

- A) F – F – F – F
- B) V – V – V – V
- C) F – F – V – V
- D) V – V – F – F
- E) F – V – V – V

16. Dizemos que A é uma matriz antissimétrica quando $A^T = -A$. Assim, sabendo que a matriz

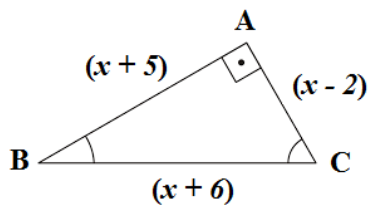
$$A = \begin{pmatrix} 0 & y & 4 & 8 \\ -1 & 0 & z+3 & 7 \\ -x-1 & -13 & 0 & 1 \\ -8 & -7 & -1 & 0 \end{pmatrix},$$
 assinale

a alternativa que apresenta o valor de $(x - y)^2$.

- A) 512
- B) 2048
- C) 1024
- D) -1024
- E) -512

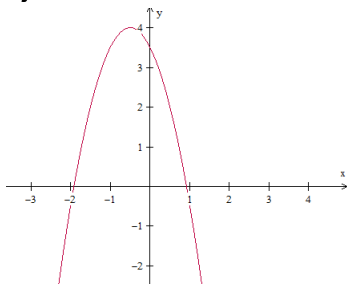
17. Na figura abaixo, temos um triângulo retângulo em A , cujas medidas estão expressas em centímetros. Nestas condições, assinale a alternativa em que

apresenta o valor de $x\%$ de R\$ 27.500,00.

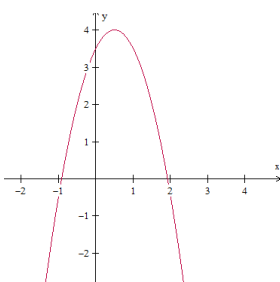


- A) R\$ 3.025,00
- B) R\$ 2.200,00
- C) R\$ 1.925,00
- D) R\$ 1.787,50
- E) R\$ 2.475,00

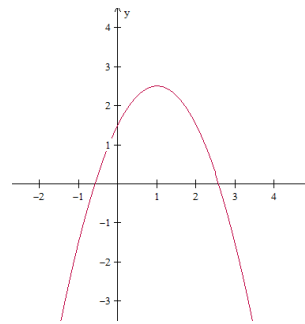
18. Assinale a alternativa que apresenta o gráfico da função f , de \mathbb{R} em \mathbb{R} , definida por $f(x) = ax^2 + bx + c$, em que $a < 0$, $b < 0$ e $c > 0$.



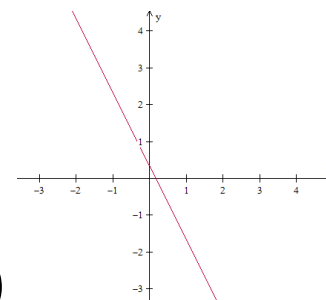
A)



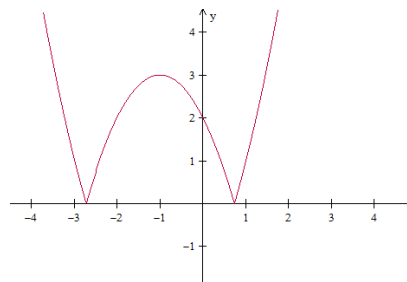
B)



C)



D)



E)

19. Sabendo que a sequência $(x - 2, 2x - 2, -x + 10, \dots)$ é uma progressão aritmética, tem-se que o 17º termo da progressão geométrica $(x + 1, 15 - x, \dots)$ é igual a:

- A) 12^{16}
- B) $4 \cdot 3^{16}$

C) $3 \cdot 4^{16}$

D) $3 \cdot 5^{16}$

E) $7 \cdot 3^{16}$

20. Na cidade “Vale Feliz” a empresa de transporte coletivo “Bus Happy” segue rigorosamente seus horários possuindo apenas duas linhas de ônibus, ambas com saída do terminal central da cidade. Sabemos que:

I. A cada 18 minutos um ônibus parte para o bairro A;

II. A cada 24 minutos um ônibus parte para o bairro B.

Assim, sabendo que os ônibus saíram juntos do terminal com destino aos bairros A e B às 8 horas e 30 minutos, é CORRETO afirmar que eles sairão juntos novamente às:

A) 9 horas e 42 minutos.

B) 9 horas e 52 minutos.

C) 8 horas e 52 minutos.

D) 10 horas e 12 minutos.

E) 10 horas e 32 minutos.

ESPECÍFICAS

21. Sobre o CRAS, suas funções e atribuições está CORRETO afirmar

I. O CRAS é uma unidade de proteção social básica do SUAS, que tem por objetivo prevenir a ocorrência de situações de vulnerabilidades e riscos sociais nos territórios, por meio do desenvolvimento de potencialidades e aquisições, do fortalecimento de vínculos familiares e comunitários, e da ampliação do acesso aos direitos de cidadania.

II. Oferta do PAIF e outros serviços socioassistenciais da Proteção Social Básica assim como a Gestão territorial da rede socioassistencial da PSB podem ser desenvolvidas pela gestão ou órgão gestor municipal uma vez que o CRAS não contemple a demanda apresentada.

III. O Centro de Referência de Assistência Social (CRAS) é uma unidade pública estatal

descentralizada da política de assistência social, responsável pela organização e oferta de serviços da proteção social básica do Sistema Único de Assistência Social (SUAS) nas áreas de vulnerabilidade e risco social dos municípios e DF. Dada sua capilaridade nos territórios, se caracteriza como a principal porta de entrada do SUAS, ou seja, é uma unidade que possibilita o acesso de um grande número de famílias à rede de proteção social de assistência social.

IV. A oferta dos serviços no CRAS deve ser planejada e depende de um bom conhecimento do território e das famílias que nele vivem, suas necessidades, potencialidades, bem como do mapeamento da ocorrência das situações de risco e de vulnerabilidade social e das ofertas já existentes.

V. Além do PAIF, outros serviços socioassistenciais de proteção social especial podem ser implementados no CRAS, desde que haja espaço físico, equipamentos, recursos materiais e humanos compatíveis.

Dadas as informações acima, A sequência CORRETA é:

- A) II, III, e IV estão corretas.
- B) I, II, IV e V estão corretas.
- C) II, IV e V estão corretas.
- D) I, III, IV estão corretas.
- E) Todas alternativas estão corretas.

22. O CRAS é o ponto focal de acesso e promoção dos direitos socioassistenciais no território, por se caracterizar

como a unidade do SUAS mais capilarizada e que se localiza próximo aos seus usuários. Leia as afirmativas nas alternativas abaixo e marque a que descreve corretamente os direitos que o CRAS deve assegurar as famílias usuárias de seus serviços para cumprir com efetividade tal prerrogativa acima descrita:

- A) Á escuta, à informação, à defesa, à provisão direta ou indireta ou ao encaminhamento de suas demandas de proteção social asseguradas pela Política Nacional de Assistência Social.
- B) A identidade e singularidade preservadas e sua história de vida respeitada apenas no caso de idosos deficientes ou incapazes de se defender.
- C) A permitir registro dos seus dados pela equipe de atendimento e divulgação destes dados para fins de

auxílio através dos serviços públicos e também da comunidade solidária.

D) De receber explicações sobre os serviços e seu atendimento quando estes forem apenas atendimentos particularizados.

E) Todas as informações estão incorretas.

23. O Serviço de Proteção e Atendimento Integral à Família - PAIF é o principal serviço de Proteção Social Básica. No que tange ao PAIF, é INCORRETO afirmar:

A) É a partir do trabalho com famílias no serviço PAIF que se organizam os serviços referenciados ao CRAS.

B) Consiste no trabalho social com famílias, de caráter continuado, com a finalidade de fortalecer a função protetiva das famílias, prevenir a ruptura dos seus vínculos,

promover seu acesso e usufruto de direitos e contribuir na melhoria de sua qualidade de vida.

C) Prevê o desenvolvimento de potencialidades e aquisições das famílias e o fortalecimento de vínculos familiares e comunitários, por meio de ações de caráter preventivo, protetivo e proativo.

D) O trabalho social do PAIF deve utilizar-se também de ações nas áreas culturais para o cumprimento de seus objetivos, de modo a ampliar universo informacional e proporcionar novas vivências às famílias usuárias do serviço.

E) As ações do PAIF devem possuir caráter terapêutico.

24. A assistência social é organizada em um sistema descentralizado e participativo denominado Sistema Único de Assistência Social (SUAS), conforme estabelece a nova Política Nacional de Assistência Social (PNAS/2004). Com base no trecho acima, leia atentamente os itens que seguem, coloque nas questões V (verdadeiro) quando a afirmação for correta e F (falso) quando a afirmação for falsa. Após assinalar a questão que contempla a ordem CORRETA das alternativas.

O SUAS, implantado em 2005, é um sistema constituído nacionalmente com direção única, caracterizado pela gestão compartilhada e co-financiamento das ações pelos três entes federados e

pelo controle social exercido pelos conselhos de assistência social dos municípios, estados e união.

No SUAS as ações da assistência social são organizadas tendo como referência o território onde as pessoas moram, considerando suas demandas e necessidades.

Os programas, projetos, serviços e benefícios devem ser desenvolvidos nos territórios menos vulneráveis, entendendo que a família deseja apenas atenção.

As ações da assistência social no SUAS são organizadas em dois tipos de proteção, básica e especial, e desenvolvidas e /ou coordenadas pelas unidades públicas: Centros de Referência da Assistência Social (CRAS) e Centros de Referência Especializados da Assistência Social (CREAS).

() O SUAS destina-se a execução de ações que visam incentivar e proporcionar atividades laborais a mulheres no auxílio da renda familiar, proporcionando a estas o protagonismo de suas histórias.

A alternativa que contempla a ordem CORRETA de cima para baixo está na letra:

- A) V, V, F, V, F.
- B) V, V, V, F, F.
- C) V, F, F, V, F.
- D) V, F, F, F, V.
- E) V, V, V, V, V.

25. Com base no Art. 3º do DECRETO Nº 3.298, DE 20 DE DEZEMBRO DE 1999 que regulamenta a Lei nº 7.853, de 24 de outubro de 1989 da Política nacional para a Integração da Pessoa Portadora de Deficiência, leia atentamente os itens que seguem, coloque nas questões V (verdadeiro) quando a afirmação for correta e F (falso) quando a afirmação for falsa. Após assinale a questão que contempla a ordem CORRETA das alternativas.

() Deficiência – toda perda ou anormalidade de uma estrutura ou função psicológica, fisiológica ou anatômica que gere incapacidade para o desempenho de atividade, dentro do padrão considerado normal para o ser humano.

() Capacidade – uma pequena redução da capacidade de integração

social, sem necessidade de equipamentos, adaptações, meios ou recursos especiais, tornando a pessoa portadora de deficiência parcialmente independente na busca do bem-estar pessoal e ao desempenho de função ou atividade a ser exercida.

() Deficiência Provisória - alteração completa ou parcial de um ou mais segmentos do corpo humano, acarretando o comprometimento da função física, apresentando-se sob a forma de membros com deformidade congênita ou adquirida, exceto as deformidades estéticas e as que não produzam dificuldades para o desempenho de funções.

() Deficiência permanente – aquela que ocorreu ou se estabilizou durante um período de tempo suficiente para não permitir recuperação ou ter

probabilidade de que se altere, apesar de novos tratamentos.

() Incapacidade – uma redução efetiva e acentuada da capacidade de integração social, com necessidade de equipamentos, adaptações, meios ou recursos especiais para que a pessoa portadora de deficiência possa receber ou transmitir informações necessárias ao seu bem-estar pessoal e ao desempenho de função ou atividade a ser exercida.

A alternativa que contempla a ordem CORRETA de cima para baixo está na letra:

- A) V, V, F, V, V.
- B) V, F, F, V, V.
- C) V, F, V, V, V.
- D) F, F, F, V, V.
- E) F, F, V, F, F.

26. O Programa Bolsa Família - (PBF) é um programa federal de transferência direta de renda as famílias em situação de pobreza ou de extrema pobreza tem a finalidade de promover seu acesso aos direitos sociais básicos e romper com o ciclo intergeracional da pobreza. O Programa é realizado por meio de auxílio financeiro vinculado ao cumprimento de condicionalidades nas áreas da Saúde, Educação e Assistência Social. Desta forma, sobre estas condicionalidades estabelecidas pelo programa, podemos afirmar que está CORRETA a descrição da questão:

A) Na área da educação, os responsáveis devem matricular as crianças e os adolescentes de 7 a 18 anos na escola ficando a

escola responsável pela busca ativa destas famílias.

B) Na área da educação deve-se Garantir a frequência escolar de no mínimo 85% da carga horária mensal do ano letivo, informando sempre à escola em casos de impossibilidade do comparecimento do aluno à aula e apresentando a devida justificativa.

C) Na área da saúde, As gestantes devem fazer o pré-natal, quando a gestação apresentar algum risco, bem como e ir às consultas na Unidade de Saúde em caso de emergência ou urgência no atendimento.

D) Na área da saúde, Acompanhamento do calendário vacinal, do crescimento e do desenvolvimento das crianças menores de 5 anos de idade.

E) A responsabilidade de acompanhamento familiar destas famílias e dos relatórios de acompanhamentos, nas áreas da saúde, educação e Assistência Social fica a cargo do CRAS através da Assistente Social.

27. O Ministério do Desenvolvimento Social e Combate à Fome (MDS) é responsável por sistematizar os resultados do acompanhamento das condicionalidades de saúde e educação do Programa Bolsa Família (PBF), por meio do Sistema de Condicionais (Sicon), e por identificar as famílias em situação de descumprimento de condicionalidades, ou seja, aquelas que têm um ou mais integrantes que deixaram de cumprir os compromissos assumidos nas áreas de saúde e educação. As

famílias em situação de descumprimento estão sujeitas aos efeitos estabelecidos nos regulamentos do Programa. Esses efeitos são gradativos e podem variar conforme o histórico de descumprimento da família, sendo eles advertência, bloqueio, suspensão ou cancelamento do benefício. Quanto aos efeitos aplicados em caso de descumprimento de condicionalidades está CORRETA a alternativa:

A) Cancelamento: A família deixa de participar do Bolsa Família.

B) Advertência: A família é comunicada de que ocorreu o descumprimento de condicionalidades, mas não deixa de receber o benefício do Bolsa Família.

C) Bloqueio: O benefício da família fica bloqueado por um mês, mas pode ser sacado no mês seguinte com a nova parcela.

D) Suspensão: O benefício da família fica suspenso por dois meses e a família não recebe posteriormente os benefícios deste período.

E) Todas alternativas estão corretas.

28. Com base na Lei nº 10.741, de 1º de outubro de 2003 que dispõe sobre o estatuto do Idoso, em seu Art. 3º que trata da obrigação da família, da comunidade, da sociedade e do Poder Público assegurar ao idoso, com absoluta prioridade, a efetivação do direito à vida, à saúde, à alimentação, à educação, à cultura, ao esporte, ao lazer, ao trabalho, à cidadania, à liberdade, à dignidade, ao respeito e à convivência familiar e comunitária. Quanto a garantia de prioridade, é correto afirmar:

I. atendimento preferencial imediato e individualizado

junto aos órgãos públicos e privados prestadores de serviços à população.

II. preferência na formulação e na execução de políticas sociais públicas específicas.

III. destinação privilegiada de recursos públicos nas áreas relacionadas com a proteção ao idoso.

IV. viabilização de formas alternativas de participação, ocupação e convívio do idoso com as demais gerações.

V. priorização do atendimento do idoso por sua própria família, em detrimento do atendimento asilar, exceto dos que não a possuam ou careçam de condições de manutenção da própria sobrevivência.

Quanto as afirmativas acima, a alternativa com a sequência CORRETA de cima para baixo é:

A) I, II, III, IV e V estão corretas.

B) apenas II, III e V estão corretas.

C) apenas I, II, III e IV estão corretas.

D) apenas II, IV e V estão corretas.

E) apenas III e V estão corretas.

29. Segundo o Estatuto do Idoso, no que tange ao Direito à Saúde, baseado no Art. 15. Que descreve que é assegurada a atenção integral à saúde do idoso, por intermédio do Sistema Único de Saúde – SUS, garantindo-lhe o acesso universal e igualitário, em conjunto articulado e contínuo das ações e serviços, para a prevenção, promoção, proteção e

recuperação da saúde, incluindo a atenção especial às doenças que afetam preferencialmente os idosos., Desta forma, sobre quanto a prevenção e a manutenção da saúde do idoso e as formas de efetivação, leia atentamente os itens que seguem, coloque nas questões V (verdadeiro) quando a afirmação for correta e F (falso) quando a afirmação for falsa, Após assinale a questão que contempla a ordem CORRETA das alternativas.

() Assegurado atendimento geriátrico e gerontológico em ambulatorios, bem como unidades geriátricas de referência, com pessoal especializado nas áreas de geriatria e gerontologia social.

() Atendimento domiciliar, incluindo a internação, para a população que dele necessitar e esteja

impossibilitada de se locomover, inclusive para idosos abrigados e acolhidos por instituições públicas, filantrópicas ou sem fins lucrativos e eventualmente conveniadas com o Poder Público, nos meios urbano e rural.

() Apenas os idosos portadores de deficiência terão atendimento especializado.

() Cadastramento da população idosa em base territorial.

() Discriminação do idoso nos planos de saúde pela cobrança de valores diferenciados em razão da idade.

A alternativa que contempla a ordem CORRETA de cima para baixo está na letra:

- A) V, V, F, F, V. D) F, V, F, V, F.
B) V, F, F, V, F. E) V, V, V, F, F.
C) V, V, F, V, F.

30. A Lei nº 8.069, de 13 de julho de 1990 que Dispõe sobre o Estatuto da Criança e do Adolescente, Com base nesta lei, complete o texto abaixo considerando o que consta no Art. 4º, que trata do dever da família, da comunidade, da sociedade em geral e do poder público assegurar, com absoluta prioridade, a efetivação dos direitos referentes à vida, à saúde, à alimentação, à educação, ao esporte, ao lazer, à profissionalização, à cultura, à dignidade, ao respeito, à liberdade e à convivência familiar e comunitária.

“A garantia de prioridade compreende”:

Primazia de receber _____ e _____ em quaisquer circunstâncias;
Precedência de _____ nos serviços públicos ou de relevância pública;

Preferência na formulação e na execução das políticas sociais públicas;

Destinação privilegiada de recursos públicos nas áreas relacionadas com a

_____ á
_____ e
_____.

A) Atendimento; proteção; socorro; família; infância; á juventude.

B) Proteção; atendimento; urgência; infância; juventude; á família.

C) Socorro; proteção; atendimento; infância; juventude e á família.

D) Proteção; socorro; atendimento; proteção; infância; á juventude.

E) Socorro; tendimento; acompanhamento; assistencia; infância; á juventude.

31. Sobre o Estatuto da Criança e do Adolescente, estabelecido pela Lei Nº

8.069, de 13 de julho de 1990, leia atentamente as afirmações a seguir e identifique a alternativa INCORRETA:

A) é caracterizada na condição de criança àquele de idade até doze anos incompletos, e adolescente é àquele que estiver entre doze e dezoito anos de idade, determinando que ambos devem usufruir de todos direitos fundamentais inerentes à pessoa humana, sem prejuízo da proteção integral o ECA.

B) cabe aos pais o dever de sustento, guarda e educação dos filhos menores, cabendo-lhes ainda, no interesse destes, a obrigação de cumprir e fazer cumprir as determinações judiciais, ressaltando que a falta ou a carência de recursos materiais constitui motivo suficiente para a perda ou

a suspensão do pátrio poder.

C) o ECA estabelece que é dever da família, da comunidade, da sociedade em geral e do poder público assegurar, com absoluta prioridade, a efetivação dos direitos referentes à vida, à saúde, à alimentação, à educação, ao esporte, ao lazer, à profissionalização, à cultura, à dignidade, ao respeito, à liberdade e à convivência familiar e comunitária.

D) nenhuma criança ou adolescente será objeto de qualquer forma de negligência, discriminação, exploração, violência, crueldade e opressão, punido na forma da lei qualquer atentado, por ação ou omissão, aos seus direitos fundamentais.

E) toda criança ou adolescente tem direito a ser criado e educado no

seio da sua família e, excepcionalmente, em família substituta, assegurada a convivência familiar e comunitária, em ambiente livre da presença de pessoas dependentes de substâncias entorpecentes.

32. O SUAS tem como eixos estruturantes:

a matricialidade sócio-familiar; descentralização político-administrativa e territorialização estabelecendo novas bases para a relação entre Estado e sociedade civil; financiamento; controle social com participação popular e normas definidas para informação o monitoramento e a avaliação além de política de recursos humanos própria. Estabelecendo ainda a organização da assistência em dois níveis de proteção, divididos em proteção social básica e proteção social

especial de média e alta complexidade. No que tange a proteção social básica é CORRETO afirmar que:

A) Os benefícios, tanto de prestação continuada como os eventuais, compõem a proteção social básica, dada a natureza de sua realização.

B) A proteção social básica tem como objetivos prevenir situações de risco por meio do desenvolvimento de potencialidades e aquisições, e o fortalecimento de vínculos familiares e comunitários.

C) Destina-se à população que vive em situação de vulnerabilidade social decorrente da pobreza, privação (ausência de renda, precário ou nulo acesso aos serviços públicos, dentre outros) e, ou, fragilização de vínculos afetivos – relacionais e de pertencimento social

(discriminações etárias, étnicas, de gênero ou por deficiências, dentre outras).

D) Prevê o desenvolvimento de serviços, programas e projetos locais de acolhimento, convivência e socialização de famílias e de indivíduos, conforme identificação da situação de vulnerabilidade apresentada.

E) Todas as alternativas estão corretas.

33. Resolução nº 33, de 12 de dezembro de 2012 que Aprova a Norma Operacional Básica do Sistema Único de Assistência Social -NOB/SUAS. No que tange ao SISTEMA ÚNICO DE ASSISTÊNCIA SOCIAL em seu Art. 3º que trata dos princípios organizativos do SUAS, leia atentamente as afirmativas abaixo e marque

a alternativa que contemple a sequência correta:

I. universalidade: todos têm direito à proteção socioassistencial, prestada a quem dela necessitar, com respeito à dignidade e à autonomia do cidadão, sem discriminação de qualquer espécie ou comprovação vexatória da sua condição.

II. gratuidade: a assistência social deve ser prestada sem exigência de contribuição ou contrapartida, observado o que dispõe o art. 35, da Lei nº 10.741, de 1º de outubro de 2003 - Estatuto do Idoso.

III. integralidade da proteção social: oferta das provisões em sua completude, por meio de conjunto articulado de serviços, programas, projetos e benefícios socioassistenciais.

IV. intersetorialidade: integração e articulação da rede socioassistencial com as demais políticas e órgãos setoriais.

V. equidade: respeito às diversidades regionais, culturais, socioeconômicas, políticas e territoriais, priorizando aqueles que estiverem em situação de vulnerabilidade e risco pessoal e social.

Referente aos itens acima as informações CORRETAS estão na alternativa:

A) apenas II, III, IV e V estão corretas.

B) apenas I, II, e III estão corretas.

C) I, II, III, IV e V estão corretas.

D) apenas II, IV e V estão corretas.

E) todas estão incorretas.

34. A assistência social ocupa-se de prover proteção à vida, reduzir danos, prevenir a incidência de riscos sociais, independente de contribuição prévia, e deve ser financiada com recursos previstos no orçamento da Seguridade

Social. Com base na Norma Operacional Básica – NOB/SUAS, em seu Capítulo um que trata do Sistema Único de Assistência Social, quanto aos objetivos do SUAS, leia atentamente os itens que seguem, coloque nas questões V (verdadeiro) quando a afirmação for correta e F (falso) quando a afirmação for falsa, Após assinale a questão que contempla a ordem correta das alternativas.

() consolidar a gestão compartilhada, o cofinanciamento e a cooperação técnica entre a União, os Estados, o Distrito Federal e os Municípios que, de modo articulado, operam a proteção social não contributiva e garantem os direitos dos usuários.

() integrar a rede privada, sem vínculo ao SUAS, de serviços, programas, projetos e benefícios de assistência social.

() orientar-se pelo princípio da unidade e regular, em todo o território nacional, a hierarquia, os vínculos e as responsabilidades quanto à oferta dos serviços, benefícios, programas e projetos de assistência social.

() assegurar a oferta dos serviços, programas, projetos e benefícios da assistência social.

() respeitar as diversidades culturais, étnicas, religiosas, socioeconômicas, políticas e territoriais.

A alternativa que contempla a ordem CORRETA de cima para baixo está na letra:

A) V, V, F, V, F.

B) V, F, V, F, V.

C) F, V, F, V, F.

D) V, F, V, V, V.

E) V, F, V, V, F.

35. Conforme a Lei nº 7.853, de 24 de outubro de 1989. Que Dispõe sobre o apoio às pessoas portadoras de deficiência, com base no Art.

2º que trata da responsabilidade do Poder Público e seus órgãos de assegurar às pessoas portadoras de deficiência o pleno exercício de seus direitos básicos, inclusive dos direitos à educação, à saúde, ao trabalho, ao lazer, à previdência social, ao amparo à infância e à maternidade, e de outros que, decorrentes da Constituição e das leis, propiciem seu bem-estar pessoal, social e econômico, é correto afirmar:

I. Na área da educação, a inclusão, no sistema educacional, da Educação Especial como modalidade educativa que abranja a educação precoce, a pré-escolar, as de 1º e 2º graus, a supletiva, a habilitação e reabilitação profissionais, com currículos, etapas e exigências de diplomação próprios.

II. Na área da educação, o oferecimento obrigatório de programas de Educação Especial a nível pré-escolar, em unidades hospitalares e congêneres nas quais estejam internados, por prazo igual ou superior a 1 (um) ano, educandos portadores de deficiência.

III. Na área da saúde, a promoção de ações preventivas, como as referentes ao planejamento familiar, ao aconselhamento genético, ao acompanhamento da gravidez, do parto e do puerpério, à nutrição da mulher e da criança, à identificação e ao controle da gestante e do feto de alto risco, à imunização, às doenças do metabolismo e seu diagnóstico e ao encaminhamento precoce de outras doenças causadoras de deficiência.

IV. a garantia de atendimento domiciliar de

saúde ao deficiente internado.

V. o desenvolvimento de programas de saúde voltados para as pessoas que possam desenvolver algum tipo de deficiência, programas estes desenvolvidos com a participação da sociedade e que lhes ensejem a integração social.

Referente aos itens acima as informações CORRETAS estão na alternativa:

- A) Apenas I, II, III estão corretas.
- B) Apenas I, II, III e IV estão corretas.
- C) Apenas II, III, IV e V estão corretas.
- D) Apenas II, IV e V estão corretas.
- E) Todas estão corretas.

36. Sobre A política social brasileira e os programas sociais de transferência de renda, é CORRETO afirmar:

A) O Programa Bolsa Família, criado pela Lei 10.836/04, é uma importante estratégia adotada pelo Estado brasileiro para promover o direito à renda a milhões de famílias pobres e extremamente pobres, por meio da transferência de recursos financeiros, cumprindo relevante papel no sistema de proteção social do país.

B) Transferência de Renda é uma transferência monetária direta a indivíduos ou a famílias, originando programas condicionados e focalizados em famílias pobres e extremamente pobres.

C) A Transferência de Renda é uma das

seguranças que a Política de Assistência Social deve garantir. É um direito social que assegura a sobrevivência de famílias em situação de pobreza, por meio do acesso a renda, e a promoção da autonomia dessas famílias.

D) Todas alternativas estão incorretas.

E) Todas as alternativas estão corretas.

37. São considerados serviços de proteção básica de assistência social aqueles que potencializam a família como unidade de referência, fortalecendo seus vínculos internos e externos de solidariedade, através do protagonismo de seus membros e da oferta de um conjunto de serviços locais que visam a convivência, a socialização e o acolhimento, em famílias cujos vínculos familiar e comunitário não foram

rompidos, bem como a promoção da integração ao mercado de trabalho, tais como citado corretamente na alternativa:

- A) Centros de Convivência privado para Idosos.
- B) Programa de Atenção Integral às Famílias.
- C) Serviços para crianças de 0 a 7 anos, que visem o fortalecimento dos vínculos familiares, o direito de brincar, ações de socialização e de sensibilização para a defesa dos direitos das crianças.
- D) Serviços socioeducativos para crianças, adolescentes e jovens na faixa etária de 3 a 27 anos, visando sua proteção, socialização intergeracional e o fortalecimento dos vínculos familiares e comunitários.
- E) Todas as alternativas estão corretas.

38. O SUAS define e organiza os elementos essenciais e imprescindíveis à execução da política de assistência social possibilitando a normatização dos padrões nos serviços, qualidade no atendimento, indicadores de avaliação e resultado, nomenclatura dos serviços e da rede socio-assistencial e, ainda, os eixos estruturantes e de subsistemas conforme aqui descritos:

- I. Matricialidade Sociofamiliar.
- II. Controle Social.
- III. Novas bases para a relação entre Estado e Sociedade Civil
- IV. O desafio da participação popular/cidadão usuário.
- V. A Informação, o Monitoramento e a Avaliação.

Referente aos itens acima as informações CORRETAS estão na alternativa

- A) apenas II, IV e V corretas.
- B) apenas I, II, IV e V corretas.
- C) apenas I, II, e V corretas.
- D) todas alternativas corretas.
- E) nenhuma das alternativas corretas.

39. Segundo o Estatuto do Idoso, no que tange ao Direito à Liberdade, ao Respeito e à Dignidade, baseado no Art. 10. Que trata da obrigação do Estado e da sociedade em assegurar à pessoa idosa a liberdade, o respeito e a dignidade, como pessoa humana e sujeito de direitos civis, políticos, individuais e sociais, garantidos na Constituição e nas leis, desta forma, O direito à liberdade compreende, entre outros, os seguintes aspectos:

A) direito de ir, vir e estar nos logradouros públicos e espaços comunitários, ressalvadas as restrições legais.

B) direito de opinar e expressar-se apenas em questões pertinentes a área do Idoso.

C) possibilidade de procurar refúgio, auxílio e abrigo quando houver espaço de acolhimento no seu município.

D) participação na vida familiar e comunitária dos filhos casados e ou maiores de 18 anos.

E) nenhuma das alternativas corretas.

40. Conforme o Estatuto da Criança e do Adolescente em seu capítulo V que trata do Direito à Educação, à Cultura, ao Esporte e ao Lazer, em seu Art. 53. Diz que A criança e o adolescente têm direito à educação, visando ao pleno desenvolvimento de sua pessoa, preparo para o exercício da cidadania e qualificação para o trabalho, assegurando-se-lhes:

I. igualdade de condições para o acesso e permanência na escola.

II. direito e dever de respeitar os seus educadores.

III. direito de contestar resultados avaliativos, podendo recorrer às instâncias escolares superiores sempre que não concordar com notas de provas.

IV. direito de organização e participação em entidades estudantis.

V. acesso à escola pública e gratuita próxima de sua residência.

Referente aos itens acima as informações CORRETAS estão na alternativa

A) apenas II, III, IV e V estão corretas.

B) apenas I, IV e V estão corretas.

C) apenas I e V estão corretas.

D) apenas II e III estão corretas.

E) nenhuma das alternativas estão corretas.