



**Área para rascunho e anotações:**

## LÍNGUA PORTUGUESA

### Texto para as questões de 1 a 4:

#### **Quisera ser um gato**

Fora os fantasmas que me acompanham e me fazem refletir sobre o sentido da vida, vivo eu, neste apartamento, com uma gatinha siamesa. Que é linda, não preciso dizer, mas, além disso, é especial: quase nunca mia e, quando soa a campainha da porta, se arranca. Nem eu sei onde ela se esconde.

Ela é, portanto, muito diferente do gatinho que, antes dela, me fazia companhia e que se foi. Morreu de velho, já que nunca havia adoecido durante seus 16 anos de vida. Quando adoeceu, foi para morrer. **Não preciso dizer que fiquei traumatizado e não quis mais saber de outro gato.** Amigas e amigos me ofereceram um substituto para o meu gatinho, e eu respondia que amigo não se substitui.

Os anos se passaram, a dor foi se apagando, até que um belo dia, minha amiga Adriana Calcanhotto chegou aqui em casa com um presente para mim: era uma gatinha siamesa. Faltou-me coragem para dizer não, mesmo porque a bichinha me encantou à primeira vista. Manteve-se arredia por algum tempo, mas logo me aceitou e nos tornamos amigos.

Hoje me sinto praticamente lisonjeado pelo fato de que, por medo ou desconfiança, enquanto ela foge de todo mundo, me busca pela casa, sobe em minhas pernas e ali se deita, isso sem falar que, todas as noites, dorme em minha cama.

Confia em mim, sabe que gosto dela e que pode contar comigo para o que der e vier. Essa confiança de um bicho que não fala a minha língua, que não sabe quem sou eu, mas só o que sou dentro desta casa, me alegra.

E às vezes, olhando-a dormir na poltrona da sala, lembro que para ela a morte não existe, como existe para nós, gente. Ela é mortal, mas não sabe, logo é imortal. A morte, no caso dela, é apenas um acidente como outro qualquer, dormir, comer, brincar, correr; só existirá quando acontecer, sem que ela saiba o que está acontecendo. Neste ponto é que a invejo. Já pensou como a vida seria leve se não tivéssemos consciência de que ela acaba? Seria como viver para sempre, tal como ocorre com a gatinha.

E enquanto penso essas tolices, ela — que se chama Gatinha — se levanta, vem até mim e começa a se roçar nas minhas pernas, insistentemente. Só então me dou conta de que está pedindo que eu vá até a cozinha e ponha ração no seu prato. Ela não sabe que é mortal, mas sabe muito bem que

necessita comer e que quem lhe providencia a comida sou eu.

**A verdade é que vivemos os dois neste apartamento cheio de livros, quadros e móveis (feitos por mim, não por Calder, ou seja, falsos móveis) e nos entendemos bem.** A Gatinha é diferente do Gatinho, é de outra geração, a geração do pet shop. Por isso mesmo, ela não come carne nem peixe, só come ração. (...) Coisas de gatos modernos, muito diferentes daqueles que, outrora, vagabundeavam aqui pelos telhados e pela rua.

Mas, se mudou a ração, não mudou a razão que me fez adotá-la como minha companheira de todas as horas, que me acorda, pontualmente, às seis horas da manhã, vindo cheirar meu rosto sob o lençol.

E agora a vejo, ali, a poucos metros de mim, deitada na poltrona, livre da morte, nesta tarde de março, num determinado ponto da Via Láctea, onde moramos.

(Ferreira Gullar)

**1. O texto de Ferreira Gullar está escrito em primeira pessoa, a fim de revelar as impressões pessoais de quem, neste caso, escreve a própria história. Para a expressividade da linguagem e suas funções, temos uma função predominante, que é:**

- A) Função Referencial.
- B) Função Poética.
- C) Função Metalinguística.
- D) Função Apelativa.
- E) Função Emotiva.

**2. De acordo com relações estabelecidas nesse texto, identifique abaixo qual das alternativas apresenta um trecho da história que melhor explicita o título “Quisera ser um gato”:**

- A) “Já pensou como a vida seria leve se não tivéssemos consciência de que ela acaba?”
- B) Fora os fantasmas que me acompanham e me fazem refletir sobre o sentido da vida, vivo eu, neste apartamento, com uma gatinha siamesa.
- C) “Ela é mortal, mas não sabe, logo é imortal.”
- D) “Essa confiança de um bicho que não fala a minha língua, que não sabe quem sou eu, mas só o que sou dentro desta casa, me alegra.”
- E) “Ela não sabe que é mortal, mas sabe muito bem que necessita comer e que quem lhe providencia a comida sou eu.”

**3. “Não preciso dizer que fiquei traumatizado e não quis mais saber de outro gato”.**

**Sobre esse período, analise:**

- I. Trata-se de um período composto por subordinação, contendo três orações.
- II. Trata-se de um período composto por subordinação e coordenação.
- III. Há uma oração subordinada Substantiva Objetiva Direta (“que fiquei traumatizado”) e uma oração coordenada Sindética Explicativa (“que fiquei traumatizado”).
- IV. “Não preciso dizer” classifica-se como oração coordenada Assindética.

**Sobre o período acima, temos como CORRETA(S):**

- A) apenas a proposição I.
- B) as proposições I, II e III.
- C) as proposições II e III.
- D) todas as proposições estão corretas.
- E) todas as proposições estão incorretas.

**4. “A verdade é que vivemos os dois neste apartamento cheio de livros, quadros e móveis (feitos por mim, não por Calder, ou seja, falsos móveis) e nos entendemos bem.”**

**Quanto à oração sublinhada no período acima, verifique as proposições:**

- I. Trata-se de uma oração subordinada Substantiva Predicativa.
- II. Trata-se de uma oração classificada como Principal, dentro da subordinação.
- III. Classifica-se como uma subordinada Substantiva Subjetiva, pois apresenta núcleo do sujeito (“verdade”).
- IV. A oração “A verdade é” apresenta verbo de ligação (“é”).

**Sobre as proposições acima temos que:**

- A) apenas II está correta.
- B) III e IV estão corretas.
- C) I, III e IV estão corretas.
- D) II e IV estão corretas.
- E) apenas III está correta.

**5. Sobre o plural, analise a obediência às regras de concordância dos casos seguintes:**

- I. Caracteres / juniores / exéquias / víveres.
- II. Cidadãos / sabões / pães / corrimãos.
- III. Jornaizinhos / lapisinhos / florezinhas.
- IV. Papéis / pastéis / troféis / carretéis.

**Com relação às proposições acima, temos:**

- A) I, III e IV estão corretas.
- B) I, II e III estão corretas.
- C) II, III e IV estão corretas.
- D) apenas II e III estão corretas.
- E) todas estão corretas.

**6. Quanto à concordância do verbo HAVER, veja os exemplos:**

- I. Eles haviam decidido pela volta ao trabalho.
- II. Depois do acidente, não havia mais ninguém interessado em viajar.
- III. Ainda devia haver muitas dúvidas sobre a ementa das provas.
- IV. No feriado, houve muitos acidentes graves nas rodovias federais.

**Sobre os exemplos acima, quanto às regras gramaticais, temos que:**

- A) Apenas II está correto.
- B) Apenas I, II e III estão corretos.
- C) Apenas II, III e IV estão corretos.
- D) Apenas I e II estão corretos.
- E) Todos estão corretos.

**7. Seguem alguns exemplos de concordância verbal para análise:**

- I. No texto, ainda se percebem falhas de concordância e ortografia.
- II. Diante das evidências, demitiram-se os funcionários do setor.
- III. Felizmente, não se constatou falcaturas ao final do expediente.
- IV. Perdeu-se duas carteiras de identidade durante a apresentação.

**De acordo com as normas gramaticais nas proposições acima, temos:**

- A) III e IV estão corretas.
- B) II e III estão corretas.
- C) I, e II estão corretas.
- D) apenas III está correta.
- E) todas estão corretas.

**8. Atenção à flexão dos verbos em destaque nos seguintes períodos:**

- I. Se você vir o Antônio, diga-lhe que estou com os documentos prontos.
- II. Intervir, ele entreviu, mas não resolveu nada até o momento.
- III. Assim que ela trazer a proposta, nós agendaremos nova reunião.
- IV. Se a polícia não deter os suspeitos, a multidão pode invadir a delegacia.

**Analisadas as proposições, temos como CORRETA(S):**

- A) III e IV.
- B) apenas IV.
- C) II e III.
- D) apenas I.
- E) II, III e IV.

**9. Observe os períodos abaixo, considerando as justificativas para o uso da vírgula:**

I. Nós vamos à pizzaria; eles, ao teatro. (vírgula para indicar verbo oculto)

II. Pensamos bem, mas nada decidimos ainda. (vírgula antes de conjunção coordenativa)

III. Florianópolis, a ilha catarinense, é mesmo linda e mágica. (vírgulas para separar o vocativo)

IV. Ninguém, meus queridos, vencerá com mentiras. (vírgulas para separar o aposto)

**Sobre as proposições acima:**

- A) I e II estão corretas.
- B) II e IV estão corretas.
- C) I, II e III estão corretas.
- D) I, II e IV estão corretas.
- E) Todas estão corretas.

**10. Quanto à semântica, verifique se está adequado o emprego das palavras abaixo destacadas:**

I. Para a entrega domiciliar dos documentos, será preciso pagar uma pequena tacha de coleta e de transporte.

II. De acordo com o cartório, a cessão de terras sem documentos oficiais tem sido um problema grave na região.

III. Quando decidiu sair do esconderijo, foi preso em flagrante.

IV. Como saudação, evite beijos e abraços, mas adote um elegante e cordial comprimento.

**Sobre as proposições acima, podemos afirmar:**

- A) III e IV estão corretos.
- B) I e IV estão corretos.
- C) II e III estão corretos.
- D) I, II e III estão corretos.
- E) II, III e IV estão corretos.

## MATEMÁTICA

11. Considere as funções reais  $f$  e  $g$ , definidas por  $f(x) = 2x - 3$  e  $g(x) = x^2 - 6x + 9$ . Seja  $A$  uma matriz quadrada de 3ª ordem, em que

$$a_{ij} = \begin{cases} f(i+j), & \text{se } i > j \\ -1, & \text{se } i = j \\ g(j-i), & \text{se } i < j \end{cases}.$$

Desta forma, sabendo que  $A^T$  é a matriz transposta de  $A$ , assinale a alternativa que apresenta os valores de  $\det(A^T)$  e  $\det(2A)$ , respectivamente.

- A) 146 e 1168
- B) 145 e 290
- C) 146 e 292
- D) 145 e 1160
- E) 146 e 584

12. Considere as proposições:

- I) Se  $x - \frac{1}{x} = 11$  então  $x^2 + \frac{1}{x^2} = 123$ .
- II) A potência  $10^{2017}$  possui 2017 algarismos.
- III) O algarismo das unidades de  $2^{2017}$  é igual a 6.
- IV) A soma dos algarismos do produto  $2^{21} \cdot 5^{23}$  é um número primo.

Está(ão) CORRETA(S) à(s) proposição(ões):

- A) Apenas I e IV.
- B) I, III e IV.
- C) Apenas III e IV.
- D) II, III e IV.
- E) Todas as proposições estão corretas.

13. Seja  $f$  uma função modular de  $\mathbb{R}$  em  $\mathbb{R}$ , definida por  $f(x) = ||x - 3| - 2| - 1$ . Assim, pode-se afirmar que a soma do quadrado das raízes de  $f$  é igual a:

- A) 55
- B) 54
- C) 56
- D) 57
- E) 58

14. Seja  $S$  o conjunto das soluções inteiras da inequação  $(2x - 3)^2 - 8x \leq 0$ . Desta forma, escolhendo de forma aleatória um elemento de  $S$ , a probabilidade que seja um número primo é igual a:

- A) 25%
- B) 50%
- C) 75%
- D) 37,5%
- E) 12,5%

15. Considere o sistema linear:

$$\begin{cases} ax + y + z = 2 \\ 2x - y + z = b \\ 2x - y + 2z = 12 \end{cases}$$

e, julgue V para as proposições verdadeiras e F para as falsas:

- ( ) O sistema possui solução para quaisquer valores de  $a$  e  $b$ .
- ( ) Se  $a \neq -2$  então o sistema possui uma única solução.
- ( ) Se  $a = -2$  e  $b = \frac{22}{3}$  então o sistema admite infinitas soluções.
- ( ) Para  $a = -2$  e  $b \neq \frac{22}{3}$  o sistema não admite solução.

Assinale a sequência CORRETA de cima para baixo:

- A) F - F - F - F
- B) V - V - V - V
- C) F - F - V - V
- D) V - V - F - F
- E) F - V - V - V

16. Dizemos que  $A$  é uma matriz antissimétrica quando  $A^T = -A$ . Assim, sabendo que a matriz

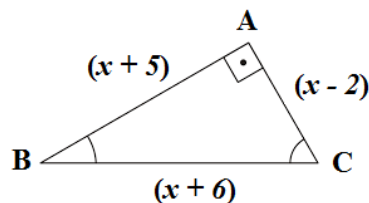
$$A = \begin{pmatrix} 0 & y & 4 & 8 \\ -1 & 0 & z + 3 & 7 \\ -x - 1 & -13 & 0 & 1 \\ -8 & -7 & -1 & 0 \end{pmatrix},$$

assinale a

alternativa que apresenta o valor de  $(x - y)^2$ .

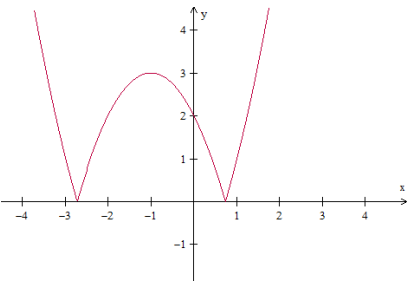
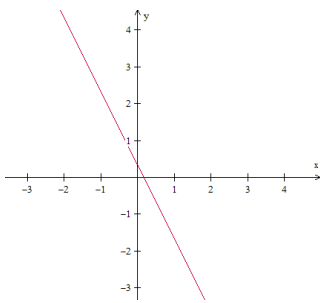
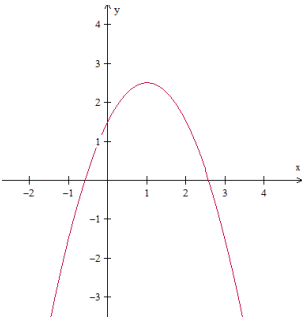
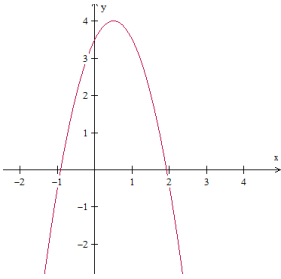
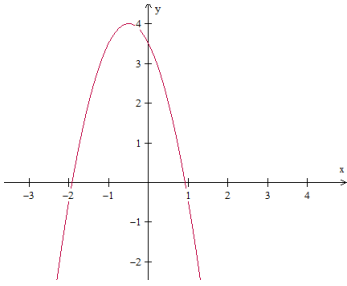
- A) 512
- B) 2048
- C) 1024
- D) -1024
- E) -512

17. Na figura abaixo, temos um triângulo retângulo em  $A$ , cujas medidas estão expressas em centímetros. Nestas condições, assinale a alternativa em que apresenta o valor de  $x\%$  de R\$ 27.500,00.



- A) R\$ 3.025,00
- B) R\$ 2.200,00
- C) R\$ 1.925,00
- D) R\$ 1.787,50
- E) R\$ 2.475,00

18. Assinale a alternativa que apresenta o gráfico da função  $f$ , de  $\mathbb{R}$  em  $\mathbb{R}$ , definida por  $f(x) = ax^2 + bx + c$ , em que  $a < 0$ ,  $b < 0$  e  $c > 0$ .



19. Sabendo que a sequência  $(x - 2, 2x - 2, -x + 10, \dots)$  é uma progressão aritmética, tem-se que o 17º termo da progressão geométrica  $(x + 1, 15 - x, \dots)$  é igual a:

- A)  $12^{16}$
- B)  $4 \cdot 3^{16}$
- C)  $3 \cdot 4^{16}$
- D)  $3 \cdot 5^{16}$
- E)  $7 \cdot 3^{16}$

20. Na cidade “Vale Feliz” a empresa de transporte coletivo “Bus Happy” segue rigorosamente seus horários possuindo apenas duas linhas de ônibus, ambas com saída do terminal central da cidade. Sabemos que:

- I. A cada 18 minutos um ônibus parte para o bairro A;
- II. A cada 24 minutos um ônibus parte para o bairro B.

Assim, sabendo que os ônibus saíram juntos do terminal com destino aos bairros A e B às 8 horas e 30 minutos, é CORRETO afirmar que eles sairão juntos novamente às:

- A) 9 horas e 42 minutos.
- B) 9 horas e 52 minutos.
- C) 8 horas e 52 minutos.
- D) 10 horas e 12 minutos.
- E) 10 horas e 32 minutos.

## **ESPECÍFICAS**

**21. No texto da Constituição Federal de 1988, ao que se refere aos Direitos e Garantias Individuais, no art. 5º encontram-se as seguintes disposições, EXCETO:**

- A) O civilmente identificado não será submetido a identificação criminal, salvo nas hipóteses previstas em lei.
- B) Todos podem reunir-se pacificamente, sem armas, em locais abertos ao público, independentemente de autorização, desde que não frustrem outra reunião anteriormente convocada para o mesmo local, sendo apenas exigido prévio aviso à autoridade competente.
- C) É assegurado o direito de resposta, proporcional ao agravo, além da indenização por dano material, moral ou à imagem.
- D) A propriedade atenderá a sua função social.
- E) Todos são iguais perante a lei, sem distinção de qualquer natureza, garantindo-se aos brasileiros e aos estrangeiros residentes no País a inviolabilidade do direito à vida, à liberdade, à igualdade, à segurança e à privacidade.

**22. Com base no texto da Constituição Federal de 1988, responda, qual redação está de acordo com o disposto sobre Direitos Sociais:**

- A) São direitos sociais a educação, a saúde, a alimentação, o trabalho, a moradia, o transporte, o lazer, a segurança, a previdência social, a proteção à maternidade e à infância, a assistência aos desamparados, na forma desta Constituição.
- B) São direitos sociais a educação, a saúde, a alimentação, o trabalho, a moradia, o transporte, o lazer, a segurança, a privacidade, a proteção à maternidade e à infância, a assistência aos desamparados, na forma desta Constituição.
- C) São direitos sociais a educação, a saúde, a alimentação, o trabalho, a moradia, o transporte, o lazer, a segurança, a propriedade, a previdência social, a proteção à maternidade, a assistência aos desamparados, na forma desta Constituição.
- D) São direitos sociais a educação, a saúde, a alimentação, o trabalho, o sindicato, a moradia, o transporte, o lazer, a segurança, a previdência social, a proteção à maternidade e à infância, a assistência aos desamparados, na forma desta Constituição.

E) São direitos sociais a educação, a saúde, a alimentação, o trabalho, a moradia, o transporte, o lazer, a segurança, a previdência social, a proteção à maternidade, à infância e adolescência, a assistência aos desamparados, na forma desta Constituição.

**23. NÃO está de acordo com a Constituição Federal de 1988:**

- A) É assegurada aos partidos políticos autonomia para definir sua estrutura interna, organização e funcionamento e para adotar os critérios de escolha e o regime de suas coligações eleitorais, sem obrigatoriedade de vinculação entre as candidaturas em âmbito nacional, estadual, distrital ou municipal, devendo seus estatutos estabelecer normas de disciplina e fidelidade partidária.
- B) É livre a associação profissional ou sindical não podendo a lei exigir autorização do Estado para a fundação de sindicato, ressalvado o registro no órgão competente, vedadas ao Poder Público a interferência e a intervenção na organização sindical.
- C) Não podem alistar-se como eleitores os estrangeiros e, durante o período do serviço militar obrigatório, os conscritos.
- D) As associações só poderão ter suas atividades suspensas ou ser compulsoriamente dissolvidas por decisão judicial, exigindo-se, o trânsito em julgado.
- E) São privativos de brasileiro nato os cargos da carreira diplomática.

**24. É vedado à União, aos Estados, ao Distrito Federal e aos Municípios:**

- I. Estabelecer cultos religiosos ou igrejas, subvencioná-los, embaraçar-lhes o funcionamento ou manter com eles ou seus representantes relações de dependência ou aliança, ressalvada, na forma da lei, a colaboração de interesse público.
- II. Dar fé à documentos públicos.
- III. Criar distinções entre brasileiros natos ou naturalizados.
- IV. Criar distinções entre brasileiros e estrangeiros.
  - A) Somente uma afirmativa está de acordo com o art. 19 da Constituição Federal de 1988.
  - B) Duas alternativas estão de acordo com o art. 19 da Constituição Federal de 1988.
  - C) Três alternativas estão de acordo com o art. 19 da Constituição Federal de 1988.
  - D) Quatro alternativas estão de acordo com o art. 19 da Constituição Federal de 1988.
  - E) Nenhuma das alternativas está de acordo com o art. 19 da Constituição Federal de 1988.



**25. A legislação da política de desenvolvimento urbano do município de Governador Celso Ramos deverá compreender, EXCETO:**

- I. plano estrutural de desenvolvimento.
- II. plano diretor de uso de solo.
- III. código tributário municipal.
- IV. lei de parcelamento do solo.
- V. plano orçamentário do município.
- VI. código de posturas.

**Assinale a alternativa que corresponde com as proposições INCORRETAS:**

- A) II e IV.
- B) III e V.
- C) IV e VI.
- D) I e VI.
- E) III e VI.

**26. De acordo com as Leis Municipais compete ao município de Celso Ramos, EXCETO:**

- A) Legislar sobre assuntos de interesse local.
- B) Planejar e executar e deliberar sobre o orçamento anual e o seu orçamento plurianual de investimentos.
- C) Suplementar a legislação federal e estadual no que couber.
- D) Elaborar planos de desenvolvimento.
- E) Instituir e erradicar tributos, tarifas e preços públicos de sua competência.

**27. Ainda sobre as Leis Municipais do município de Celso Ramos, quanto aos bens municipais, marque a alternativa CORRETA:**

- A) O Município antes de venda ou doação de seus bens imóveis, deverá outorgar concessão de direito real de uso, mediante licitação, prévia autorização legislativa e concorrência, independente do uso se destinar a concessionária de serviço público e entidades assistenciais.
- B) Cabe ao Prefeito a administração dos bens municipais e seus serviços.
- C) A alienação de bens municipais será sempre precedida de avaliação e dependerá de autorização legislativa, inclusive para os casos de doação, constando da Lei e da escritura pública os cargos do donatário, o prazo de seu cumprimento e a cláusula de retrocessão, sob pena de nulidade do ato.
- D) A venda aos proprietários de imóveis lindeiros de áreas urbanas remanescentes e inaproveitáveis para edificação, resultantes de obra pública, dependerá de prévia avaliação, autorização legislativa e licitação.
- E) Constituem bens municipais todas as coisas móveis e imóveis, direitos e ações que, a qualquer título, pertençam ao Município.

**28. Quanto à Legislação sobre Política e Desenvolvimento Urbano marque a alternativa que está de acordo com a Lei Orgânica:**

- A) O Plano Estrutural de Desenvolvimento, aprovado em Lei, disporá sobre as diretrizes gerais de desenvolvimento, o macro-zoneamento, a expansão urbana, a infraestrutura viária básica, os equipamentos urbanos e comunitários de grande porte e as áreas de especial interesse.
- B) O Plano Diretor de Uso do Solo disporá sobre as diretrizes específicas de desenvolvimento, o macro-zoneamento, áreas especiais de tratamento de resíduos, ocupação dos imóveis, paisagem e estética urbana, proteção ao ambiente natural e construído, equipamentos urbanos e comunitários, parâmetros urbanísticos, infraestrutura viária, critérios para permuta de usos ou índices de outras limitações administrativas para a ordenação da cidade.
- C) A Lei do parcelamento do Solo limita-se a definir as normas para parcelamento e desmembramento do solo para fins urbanos.
- D) O Plano Diretor do Município deverá ser elaborado em etapas sucessivas e parciais respeitadas a unidade e integração das partes.
- E) Na elaboração dos Planos Estruturais e Diretores é obrigatório superpor ao macro ou micro-zoneamento áreas de urbanização preferencial, de renovação urbana, de urbanização restrita, de regulamentação fundamentaria ou de integração regional.

**29. De acordo com a Lei Orgânica do município de Governador Celso Ramos, são instrumentos de Gestão Urbana:**

- A) Código de Obras e Edificações.
- B) Lei de Parcelamento do Solo.
- C) Plano Plurianual.
- D) Plano Estrutural de Desenvolvimento.
- E) Plano Diretor.

**30. De acordo com o Plano Diretor do Município de Governador Celso Ramos, é CORRETO afirmar:**

- A) O Plano Diretor não abrange áreas de exploração rural, por ser objeto de lei ordinária própria.
- B) Não são permitidas mais de uma edificação no mesmo lote, sendo necessário obedecer os limites de ocupação expostos no Plano Diretor.
- C) Não é permitida a criação de áreas residenciais exclusivas pois, tal instituto ofende a Política Habitacional presente na Lei Orgânica do município, e a isonomia dos munícipes.
- D) Poderão existir áreas residenciais exclusivas (ARE), por solicitação de 50% mais um da comunidade envolvida, que será regulamentada pelo executivo, quando da solicitação, auxiliado pelo conselho da própria comunidade.
- E) As áreas de uso exclusivo poderão ser inferiores ao lote mínimo, observada a necessidade e possibilidade da obra.

**31. De acordo com o Plano Diretor do município de Governador Celso Ramos, a respeito das malha viária, estão corretas as assertivas, EXCETO:**

- A) As faixas de proteção e ornamentação do sistema viária, são consideradas “non aedificandi”, incluindo as faixas de domínio e os afastamentos exigidos pelo Plano Diretor e pela Lei de Parcelamento do Solo.
- B) Denominam-se “principais” as vias cuja a função é de interligar localidades, assegurando a integração do município.
- C) Seção Transversal, é a representação gráfica, em corte, da caixa de via.
- D) Denominam-se “distribuidoras” as vias cuja função é de distribuir nas vias locais o tráfego das vias principais.
- E) Pista de rolamento é a superfície tratada da via pública sobre a qual os veículos circulam.

**32. Ainda sobre o Plano Diretor, a respeito das Áreas do Sistema de Saneamento e Energia – ASE :**

- I. Não será permitida instalação de qualquer tipo de ASE em áreas de preservação.
- II. No perímetro urbano, por definição legal, haverá local destinado e especializado para depósitos de resíduos sólidos.
- III. As ASE's poderão localizar-se em qualquer ponto exigido pelas normas técnicas específicas, desde que sujeitas a prévia aprovação do órgão competente da prefeitura.
- IV. As Áreas do Sistema de Saneamento e Energia são destinadas a equipamentos de atividades de saneamento, divisão e parcelamento do solo e esgotos sanitários.

**Análise as assertivas:**

- A) Três estão corretas.
- B) Duas estão corretas.
- C) Apenas uma está correta.
- D) Todas estão corretas.
- E) Nenhuma está correta.

**33. De acordo com a Lei de Parcelamento do Solo, A infraestrutura básica dos parcelamentos situados nas zonas habitacionais declaradas por lei como de interesse social (ZHIS) consistirá, no mínimo, de:**

I. vias de circulação; escoamento das águas pluviais; rede para o abastecimento de água potável; soluções para o esgotamento sanitário e para a energia elétrica domiciliar.

II. vias de circulação; escoamento das águas pluviais; rede de tratamento de esgoto para o esgotamento sanitário e soluções para a energia elétrica domiciliar.

III. Malha viária completa; escoamento das águas pluviais; rede para o abastecimento de água potável; soluções para o esgotamento sanitário e para a energia elétrica domiciliar; proximidade com escolas e hospitais.

**Estão de acordo com a legislação vigente:**

- A) Apenas a II está de acordo.
- B) A I e a III estão de acordo.
- C) Apenas a III está de acordo.
- D) Apenas a I está de acordo.
- E) Nenhuma das assertivas está de acordo.

**34. De acordo com as normas da ABNT para obras e edificações, a altura correta do corrimão, em relação ao piso, deverá proporcionar a acessibilidade, sendo assim, assinale a alternativa que corresponde a altura mínima de um corrimão EM ESCADAS:**

- A) 1,0m.
- B) Entre 50cm e 80cm.
- C) Entre 67cm e 75cm.
- D) Entre 58cm e 92cm.
- E) Entre 80cm e 92cm.

**35. Marque a alternativa adequada ao conceito a seguir. Desenho da planta, geralmente feito a mão e não obrigatoriamente em escala que contenha todas as informações necessárias para a sua finalidade se chama:**

- A) Croqui.
- B) Relatório.
- C) Organograma.
- D) Planta baixa.
- E) Esboço.

**36. De acordo com o Decreto Nº 032, de 18 de Março de 2013, que regulamenta o processo administrativo de aprovação de projetos, alvará para construção, reforma, ampliação, demolição e vistoria final de edificações, uniformizando procedimentos, especificando sua dispensa e da outras providências, os seguintes atos e/ou procedimentos administrativos são necessários para obtenção do alvará de construção:**

- A) Consulta de viabilidade; aprovação do orçamento; aprovação de projeto; expedição do Alvará Sanitário pela Vigilância Sanitária; autorização da prefeitura; expedição do Alvará de Construção.
- B) Consulta de viabilidade; verificação de projeto; aprovação de projeto; expedição do Alvará Sanitário pela Vigilância Sanitária; expedição do Alvará de Construção.
- C) Consulta de viabilidade; petição pública; verificação de projeto; apreciação do croqui; aprovação de projeto; expedição do Alvará Sanitário pela Vigilância Sanitária.
- D) Consulta de viabilidade; verificação de projeto; aprovação de projeto; autorização do órgão ambiental competente; expedição do Alvará Sanitário pela Vigilância Sanitária; autorização da defesa civil; expedição do Alvará de Construção.
- E) Verificação de projeto; aprovação de projeto; expedição do Alvará Sanitário pela Vigilância Sanitária; expedição do Alvará de Construção; expedição do "habite-se".

**37. São condutas e posturas do fiscal de obras e serviços:**

- A) Verificar a existência de loteamentos ou outras formas de habitações não autorizadas pela prefeitura; Receber vantagens em razão de suas atribuições; ignorar se as Faixas "NON AEDIFICANDI" estão sendo respeitadas.
- B) Fiscalizar obras buscando irregularidades na execução, planejamento ou nas autorizações; embargar de ofício obras que estejam irregulares; ordenar que cessem os serviços que julgue prejudiciais.
- C) Emitir autorizações de qualquer natureza para que as obras ou serviços continuem; corrigir equívocos ou erros simples em projetos arquitetônicos; substituir o mestre de obras caso necessário.
- D) Emitir relatório de fiscalização; Fiscalizar o cumprimento do cronograma físico financeiro previsto pelos particulares; dar licenças ambientais de qualquer natureza.

E) Verificar a existência de loteamentos ou outras formas de habitação não autorizadas pela prefeitura; observar as condições de segurança das obras ou serviços prestados; manter sempre consigo a credencial de fiscal da prefeitura.

**38. Por áreas de vivência indique qual é a alternativa que a corresponde:**

- A) Ambulatório.
- B) Almoxarifado.
- C) Depósito.
- D) Escritório.
- E) Oficina.

**39. Marque a alternativa que identifica, na interpretação gráfica a parte integrante do projeto de arquitetura que tem como finalidade situar o lote ou a terra em relação aos logradouros e demais terrenos que compõe a quadra, contendo as dimensões do terreno, os afastamentos frontal e laterais e recuos, orientação geográfica (norte), dimensões dos passeios e ruas, nome dos logradouros, dentre outros:**

- A) Planta baixa.
- B) Corte.
- C) Fachada.
- D) Planta de situação.
- E) Planta de eficácia.

**40. Marque a alternativa que descreve o conceito de Alinhamento:**

- A) É um termo em desuso, ultrapassado, que define a Licença de Construção, autorizando a execução de obras sujeitas a fiscalização Municipal.
- B) É a linha legal que serve de limite entre um terreno e outro, com o qual faz fundo.
- C) É qualquer área que possua elemento de cobertura, geralmente aberta em seu perímetro.
- D) É a área correspondente a projeção horizontal, não útil, dos elementos construtivos.
- E) É a área de uso e atividade.