

Área para rascunho e anotações:

LÍNGUA PORTUGUESA

Texto para as questões de 1 a 4:

Quisera ser um gato

Fora os fantasmas que me acompanham e me fazem refletir sobre o sentido da vida, vivo eu, neste apartamento, com uma gatinha siamesa. Que é linda, não preciso dizer, mas, além disso, é especial: quase nunca mia e, quando soa a campainha da porta, se arranca. Nem eu sei onde ela se esconde.

Ela é, portanto, muito diferente do gatinho que, antes dela, me fazia companhia e que se foi. Morreu de velho, já que nunca havia adoecido durante seus 16 anos de vida. Quando adoeceu, foi para morrer. **Não preciso dizer que fiquei traumatizado e não quis mais saber de outro gato.** Amigas e amigos me ofereceram um substituto para o meu gatinho, e eu respondia que amigo não se substitui.

Os anos se passaram, a dor foi se apagando, até que um belo dia, minha amiga Adriana Calcanhotto chegou aqui em casa com um presente para mim: era uma gatinha siamesa. Faltou-me coragem para dizer não, mesmo porque a bichinha me encantou à primeira vista. Manteve-se arredia por algum tempo, mas logo me aceitou e nos tornamos amigos.

Hoje me sinto praticamente lisonjeado pelo fato de que, por medo ou desconfiança, enquanto ela foge de todo mundo, me busca pela casa, sobe em minhas pernas e ali se deita, isso sem falar que, todas as noites, dorme em minha cama.

Confia em mim, sabe que gosto dela e que pode contar comigo para o que der e vier. Essa confiança de um bicho que não fala a minha língua, que não sabe quem sou eu, mas só o que sou dentro desta casa, me alegra.

E às vezes, olhando-a dormir na poltrona da sala, lembro que para ela a morte não existe, como existe para nós, gente. Ela é mortal, mas não sabe, logo é imortal. A morte, no caso dela, é apenas um acidente como outro qualquer, dormir, comer, brincar, correr; só existirá quando acontecer, sem que ela saiba o que está acontecendo. Neste ponto é que a invejo. Já pensou como a vida seria leve se não tivéssemos consciência de que ela acaba? Seria como viver para sempre, tal como ocorre com a gatinha.

E enquanto penso essas tolices, ela — que se chama Gatinha — se levanta, vem até mim e começa a se roçar nas minhas pernas, insistentemente. Só então me dou conta de que está pedindo que eu vá até a cozinha e ponha ração no seu prato. Ela não sabe que é mortal, mas sabe muito bem que

necessita comer e que quem lhe providencia a comida sou eu.

A verdade é que vivemos os dois neste apartamento cheio de livros, quadros e móveis (feitos por mim, não por Calder, ou seja, falsos móveis) e nos entendemos bem. A Gatinha é diferente do Gatinho, é de outra geração, a geração do pet shop. Por isso mesmo, ela não come carne nem peixe, só come ração. (...) Coisas de gatos modernos, muito diferentes daqueles que, outrora, vagabundeavam aqui pelos telhados e pela rua.

Mas, se mudou a ração, não mudou a razão que me fez adotá-la como minha companheira de todas as horas, que me acorda, pontualmente, às seis horas da manhã, vindo cheirar meu rosto sob o lençol.

E agora a vejo, ali, a poucos metros de mim, deitada na poltrona, livre da morte, nesta tarde de março, num determinado ponto da Via Láctea, onde moramos.

(Ferreira Gullar)

1. O texto de Ferreira Gullar está escrito em primeira pessoa, a fim de revelar as impressões pessoais de quem, neste caso, escreve a própria história. Para a expressividade da linguagem e suas funções, temos uma função predominante, que é:

- A) Função Referencial.
- B) Função Poética.
- C) Função Metalinguística.
- D) Função Apelativa.
- E) Função Emotiva.

2. De acordo com relações estabelecidas nesse texto, identifique abaixo qual das alternativas apresenta um trecho da história que melhor explicita o título “Quisera ser um gato”:

- A) “Já pensou como a vida seria leve se não tivéssemos consciência de que ela acaba?”
- B) Fora os fantasmas que me acompanham e me fazem refletir sobre o sentido da vida, vivo eu, neste apartamento, com uma gatinha siamesa.
- C) “Ela é mortal, mas não sabe, logo é imortal.”
- D) “Essa confiança de um bicho que não fala a minha língua, que não sabe quem sou eu, mas só o que sou dentro desta casa, me alegra.”
- E) “Ela não sabe que é mortal, mas sabe muito bem que necessita comer e que quem lhe providencia a comida sou eu.”

3. “Não preciso dizer que fiquei traumatizado e não quis mais saber de outro gato”.

Sobre esse período, analise:

- I. Trata-se de um período composto por subordinação, contendo três orações.
- II. Trata-se de um período composto por subordinação e coordenação.
- III. Há uma oração subordinada Substantiva Objetiva Direta (“que fiquei traumatizado”) e uma oração coordenada Sindética Explicativa (“que fiquei traumatizado”).
- IV. “Não preciso dizer” classifica-se como oração coordenada Assindética.

Sobre o período acima, temos como CORRETA(S):

- A) apenas a proposição I.
- B) as proposições I, II e III.
- C) as proposições II e III.
- D) todas as proposições estão corretas.
- E) todas as proposições estão incorretas.

4. “A verdade é que vivemos os dois neste apartamento cheio de livros, quadros e móveis (feitos por mim, não por Calder, ou seja, falsos móveis) e nos entendemos bem.”

Quanto à oração sublinhada no período acima, verifique as proposições:

- I. Trata-se de uma oração subordinada Substantiva Predicativa.
- II. Trata-se de uma oração classificada como Principal, dentro da subordinação.
- III. Classifica-se como uma subordinada Substantiva Subjetiva, pois apresenta núcleo do sujeito (“verdade”).
- IV. A oração “A verdade é” apresenta verbo de ligação (“é”).

Sobre as proposições acima temos que:

- A) apenas II está correta.
- B) III e IV estão corretas.
- C) I, III e IV estão corretas.
- D) II e IV estão corretas.
- E) apenas III está correta.

5. Sobre o plural, analise a obediência às regras de concordância dos casos seguintes:

- I. Caracteres / juniores / exéquias / víveres.
- II. Cidadãos / sabões / pães / corrimãos.
- III. Jornaizinhos / lapisinhos / florezinhas.
- IV. Papéis / pastéis / troféis / carretéis.

Com relação às proposições acima, temos:

- A) I, III e IV estão corretas.
- B) I, II e III estão corretas.
- C) II, III e IV estão corretas.
- D) apenas II e III estão corretas.
- E) todas estão corretas.

6. Quanto à concordância do verbo HAVER, veja os exemplos:

- I. Eles haviam decidido pela volta ao trabalho.
- II. Depois do acidente, não havia mais ninguém interessado em viajar.
- III. Ainda devia haver muitas dúvidas sobre a ementa das provas.
- IV. No feriado, houve muitos acidentes graves nas rodovias federais.

Sobre os exemplos acima, quanto às regras gramaticais, temos que:

- A) Apenas II está correto.
- B) Apenas I, II e III estão corretos.
- C) Apenas II, III e IV estão corretos.
- D) Apenas I e II estão corretos.
- E) Todos estão corretos.

7. Seguem alguns exemplos de concordância verbal para análise:

- I. No texto, ainda se percebem falhas de concordância e ortografia.
- II. Diante das evidências, demitiram-se os funcionários do setor.
- III. Felizmente, não se constatou falcaturas ao final do expediente.
- IV. Perdeu-se duas carteiras de identidade durante a apresentação.

De acordo com as normas gramaticais nas proposições acima, temos:

- A) III e IV estão corretas.
- B) II e III estão corretas.
- C) I, e II estão corretas.
- D) apenas III está correta.
- E) todas estão corretas.

8. Atenção à flexão dos verbos em destaque nos seguintes períodos:

- I. Se você vir o Antônio, diga-lhe que estou com os documentos prontos.
- II. Intervir, ele entreviu, mas não resolveu nada até o momento.
- III. Assim que ela trazer a proposta, nós agendaremos nova reunião.
- IV. Se a polícia não deter os suspeitos, a multidão pode invadir a delegacia.

Analisadas as proposições, temos como CORRETA(S):

- A) III e IV.
- B) apenas IV.
- C) II e III.
- D) apenas I.
- E) II, III e IV.

9. Observe os períodos abaixo, considerando as justificativas para o uso da vírgula:

I. Nós vamos à pizzaria; eles, ao teatro. (vírgula para indicar verbo oculto)

II. Pensamos bem, mas nada decidimos ainda. (vírgula antes de conjunção coordenativa)

III. Florianópolis, a ilha catarinense, é mesmo linda e mágica. (vírgulas para separar o vocativo)

IV. Ninguém, meus queridos, vencerá com mentiras. (vírgulas para separar o aposto)

Sobre as proposições acima:

- A) I e II estão corretas.
- B) II e IV estão corretas.
- C) I, II e III estão corretas.
- D) I, II e IV estão corretas.
- E) Todas estão corretas.

10. Quanto à semântica, verifique se está adequado o emprego das palavras abaixo destacadas:

I. Para a entrega domiciliar dos documentos, será preciso pagar uma pequena tacha de coleta e de transporte.

II. De acordo com o cartório, a cessão de terras sem documentos oficiais tem sido um problema grave na região.

III. Quando decidiu sair do esconderijo, foi preso em flagrante.

IV. Como saudação, evite beijos e abraços, mas adote um elegante e cordial comprimento.

Sobre as proposições acima, podemos afirmar:

- A) III e IV estão corretos.
- B) I e IV estão corretos.
- C) II e III estão corretos.
- D) I, II e III estão corretos.
- E) II, III e IV estão corretos.

MATEMÁTICA

11. Considere as funções reais f e g , definidas por $f(x) = 2x - 3$ e $g(x) = x^2 - 6x + 9$. Seja A uma matriz quadrada de 3ª ordem, em que

$$a_{ij} = \begin{cases} f(i+j), & \text{se } i > j \\ -1, & \text{se } i = j \\ g(j-i), & \text{se } i < j \end{cases}.$$

Desta forma, sabendo que A^T é a matriz transposta de A , assinale a alternativa que apresenta os valores de $\det(A^T)$ e $\det(2A)$, respectivamente.

- A) 146 e 1168
- B) 145 e 290
- C) 146 e 292
- D) 145 e 1160
- E) 146 e 584

12. Considere as proposições:

- I) Se $x - \frac{1}{x} = 11$ então $x^2 + \frac{1}{x^2} = 123$.
- II) A potência 10^{2017} possui 2017 algarismos.
- III) O algarismo das unidades de 2^{2017} é igual a 6.
- IV) A soma dos algarismos do produto $2^{21} \cdot 5^{23}$ é um número primo.

Está(ão) CORRETA(S) à(s) proposição(ões):

- A) Apenas I e IV.
- B) I, III e IV.
- C) Apenas III e IV.
- D) II, III e IV.
- E) Todas as proposições estão corretas.

13. Seja f uma função modular de \mathbb{R} em \mathbb{R} , definida por $f(x) = ||x - 3| - 2| - 1$. Assim, pode-se afirmar que a soma do quadrado das raízes de f é igual a:

- A) 55
- B) 54
- C) 56
- D) 57
- E) 58

14. Seja S o conjunto das soluções inteiras da inequação $(2x - 3)^2 - 8x \leq 0$. Desta forma, escolhendo de forma aleatória um elemento de S , a probabilidade que seja um número primo é igual a:

- A) 25%
- B) 50%
- C) 75%
- D) 37,5%
- E) 12,5%

15. Considere o sistema linear:

$$\begin{cases} ax + y + z = 2 \\ 2x - y + z = b \\ 2x - y + 2z = 12 \end{cases} \text{ e, julgue V para as proposições}$$

verdadeiras e F para as falsas:

- () O sistema possui solução para quaisquer valores de a e b .
- () Se $a \neq -2$ então o sistema possui uma única solução.
- () Se $a = -2$ e $b = \frac{22}{3}$ então o sistema admite infinitas soluções.
- () Para $a = -2$ e $b \neq \frac{22}{3}$ o sistema não admite solução.

Assinale a sequência CORRETA de cima para baixo:

- A) F - F - F - F
- B) V - V - V - V
- C) F - F - V - V
- D) V - V - F - F
- E) F - V - V - V

16. Dizemos que A é uma matriz antissimétrica quando $A^T = -A$. Assim, sabendo que a matriz

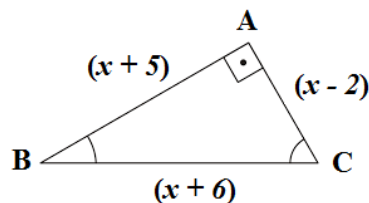
$$A = \begin{pmatrix} 0 & y & 4 & 8 \\ -1 & 0 & z + 3 & 7 \\ -x - 1 & -13 & 0 & 1 \\ -8 & -7 & -1 & 0 \end{pmatrix},$$

assinale a

alternativa que apresenta o valor de $(x - y)^2$.

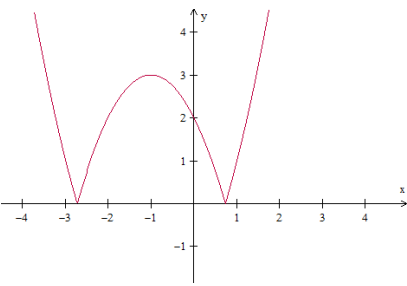
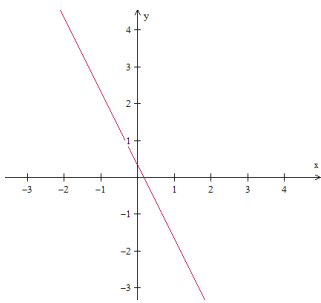
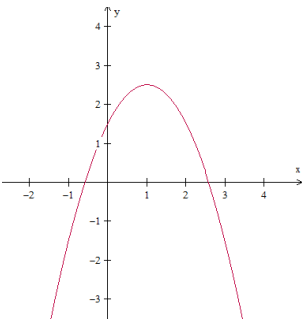
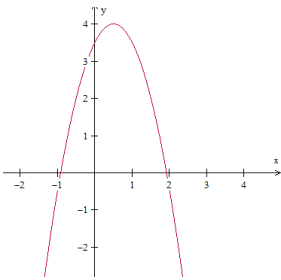
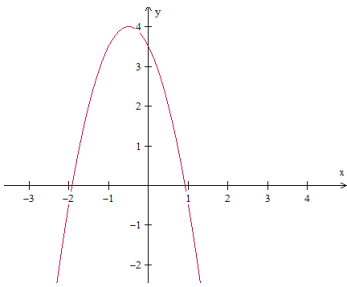
- A) 512
- B) 2048
- C) 1024
- D) -1024
- E) -512

17. Na figura abaixo, temos um triângulo retângulo em A , cujas medidas estão expressas em centímetros. Nestas condições, assinale a alternativa em que apresenta o valor de $x\%$ de R\$ 27.500,00.



- A) R\$ 3.025,00
- B) R\$ 2.200,00
- C) R\$ 1.925,00
- D) R\$ 1.787,50
- E) R\$ 2.475,00

18. Assinale a alternativa que apresenta o gráfico da função f , de \mathbb{R} em \mathbb{R} , definida por $f(x) = ax^2 + bx + c$, em que $a < 0$, $b < 0$ e $c > 0$.



19. Sabendo que a sequência $(x - 2, 2x - 2, -x + 10, \dots)$ é uma progressão aritmética, tem-se que o 17º termo da progressão geométrica $(x + 1, 15 - x, \dots)$ é igual a:

- A) 12^{16}
- B) $4 \cdot 3^{16}$
- C) $3 \cdot 4^{16}$
- D) $3 \cdot 5^{16}$
- E) $7 \cdot 3^{16}$

20. Na cidade “Vale Feliz” a empresa de transporte coletivo “Bus Happy” segue rigorosamente seus horários possuindo apenas duas linhas de ônibus, ambas com saída do terminal central da cidade. Sabemos que:

- I. A cada 18 minutos um ônibus parte para o bairro A;
- II. A cada 24 minutos um ônibus parte para o bairro B.

Assim, sabendo que os ônibus saíram juntos do terminal com destino aos bairros A e B às 8 horas e 30 minutos, é CORRETO afirmar que eles sairão juntos novamente às:

- A) 9 horas e 42 minutos.
- B) 9 horas e 52 minutos.
- C) 8 horas e 52 minutos.
- D) 10 horas e 12 minutos.
- E) 10 horas e 32 minutos.

ESPECÍFICAS

21. Qual das alternativas apresentadas NÃO pode ser considerada um SGBD (Sistema de Gerenciamento de Banco de Dados)?

- A) MongoDB.
- B) Oracle.
- C) PostgreSQL.
- D) GoogleDB.
- E) SQL Server.

22. No programa de planilhas eletrônicas Microsoft Office Excel 2007 ou posterior, com sua linguagem configurada para português brasileiro, o erro #DIV/0! contido em uma célula com uma fórmula, significa:

- A) Erro ao tentar dividir um número por 0 (zero).
- B) Erro ao tentar mostrar uma fórmula com o formato R\$ 0,00.
- C) Erro ao tentar multiplicar uma fórmula por 0 (zero).
- D) Erro ao tentar dividir um número por outro negativo.
- E) Erro ao tentar somar 0 (zero) com um texto.

23. Dos sistemas operacionais listados nas alternativas, qual deles NÃO é uma distribuição Linux?

- A) RedHat.
- B) Lubuntu.
- C) Ubuntu.
- D) Fedora.
- E) FreeBSD.

24. Considere a imagem abaixo de uma planilha com seus valores, no Microsoft Office Excel 2007 ou posterior, com sua linguagem configurada para português brasileiro. Qual o resultado da fórmula contida na célula B4?

	A	B	C	D
1	5	-5		
2	56	9		
3				
4		=SE(A1*6>30;100;200)		
5				

- A) 200
- B) 100
- C) 30
- D) 56
- E) 5

25. Dos endereços de IP (IPv4) listados nas alternativas, qual representa um IP (IPv4) público válido na internet, ou seja, um endereço de IP (IPv4) acessível diretamente através da internet?

- A) 192.168.1.243
- B) 172.217.29.142
- C) 10.0.1.1.6
- D) 172.16.2.244
- E) Nenhum dos IPs apresentados é correspondente a um endereço IPv4 público.

26. Na arquitetura computacional implementada na maioria dos atuais computadores, pode-se chamar o componente que processa as instruções dos usuários, realizando e executando cálculos e decisões lógicas, bem como, responsável por controlar demais dispositivos e componentes, sendo este importantíssimo para o funcionamento do computador, de:

- A) Memória RAM.
- B) CPU.
- C) HD.
- D) Slot.
- E) BIOS.

27. Das alternativas apresentadas, qual não pode ser considerada um formato ou tecnologia de memória RAM?

- A) DDR2
- B) DIMM
- C) SIMM
- D) SDRAM
- E) RAM-Y

28. Qual o nome dado a memória que podemos encontrar dentro de uma CPU, seu tempo de resposta, para o processador, é menor que a memória RAM e atua, geralmente, como uma memória intermediária entre a CPU e a memória RAM?

- A) Cache
- B) Faster
- C) Logical
- D) Temporária
- E) Apache

29. O primeiro programa executado pelo computador ao ser ligado, que se encontra na CMOS, responsável por preparar o computador para que o sistema operacional possa ser executado, é chamado de:

- A) Windows
- B) Grub
- C) BIOS
- D) EOFS
- E) PROG

30. Das alternativas, qual é o nome de um software servidor web que trabalha com o protocolo HTTP, muito utilizado, principalmente no Linux?

- A) WEB Server.
- B) Watch.
- C) World Wide Web.
- D) Apache.
- E) HTML.

31. Qual o termo comumente utilizado, em informática, para cópias de segurança realizadas de arquivos, informações ou configurações de um computador, com o objetivo de prevenir ou minimizar danos futuros em caso de perda dos originais?

- A) Saved.
- B) Backup.
- C) cp.
- D) Trust.
- E) File.

32. No ambiente Windows, nem sempre os arquivos são armazenados de forma organizada e sequencial no HD, podendo ser armazenados em partes, o que pode deixar o processo de acesso a um arquivo mais lento, por esse motivo, a Microsoft disponibiliza uma ferramenta para corrigir a sequência e juntar as partes em que os dados são armazenados no HD, com o intuito de melhorar a performance de acesso aos mesmos. Qual das alternativas disponibilizadas indica o nome dessa ferramenta no Windows 7?

- A) Particionador de disco.
- B) Fragmentador do sistema.
- C) Desfragmentador de disco.
- D) Organizador de arquivos.
- E) Explorador de arquivos.

33. Qual comando pode ser utilizado em um terminal, aceito na maioria dos sistemas Linux, para alterar o proprietário, ou grupo proprietário, de um arquivo?

- A) user -c.
- B) user.
- C) chmod.
- D) group.
- E) chown.

34. Em sistemas operacionais Windows, qual o nome dado, em português, aos programas de computadores que rodam em segundo plano, podendo ser iniciados juntamente com o sistema operacional, onde seu conceito é parecido com o Daemon em sistemas Unix?

- A) Executável.
- B) Programas servidores.
- C) Servidor.

- D) Serviço.
- E) Tarefa.

35. Das alternativas, qual é um tipo de criptografia utilizada em redes Wi-Fi que, atualmente, seu uso não é recomendado, por possuir múltiplas vulnerabilidades?

- A) WEP
- B) WPA
- C) WPA2
- D) WPA4
- E) WFE

36. Qual o protocolo que adiciona uma camada de segurança a navegação do usuário em um site na internet, garantindo que as informações trocadas entre o site e o usuário sejam criptografadas, criando um ambiente seguro, evitando assim que os dados sejam interceptados com o uso de phishing e sites falsos?

- A) SSW
- B) SSL
- C) WEBS
- D) WRS
- E) HTTP

37. Sobre a tecnologia de armazenamento SSD, comparados aos HDs comuns, classifique V para as sentenças verdadeiras e F para as falsas:

- () SSD é sigla em inglês para: Solid-State Drive.
- () Possuem menor velocidade de leitura e gravação.
- () Consomem menos energia.
- () São mais leves.
- () São menos resistentes.

Assinale a alternativa que apresenta a sequência CORRETA:

- A) V – F – V – V – V.
- B) F – V – V – F – F.
- C) F – V – F – F – F.
- D) V – V – V – V – F.
- E) V – F – V – V – F.

38. Qual das alternativas é a principal organização internacional, responsável por estabelecer padrões para os formatos em que os conteúdos devem seguir na internet, como o HTML e o CSS?

- A) W3C
- B) Google
- C) Adobe
- D) OMW
- E) WIDE

39. No CSS para indicar que um texto deve ser justificado, deve-se utilizar a seguinte propriedade e valor:

- A) align: justify.
- B) text-align: center.
- C) font-align: justify.
- D) text-align: justify.
- E) align: center.

40. Das tags apresentadas nas alternativas, qual é apontada, nas versões mais recentes do HTML, como obsoleta?

- A) <p>
- B)
- C) <a>
- D) <div>
- E)