

Área para rascunho e anotações:

LÍNGUA PORTUGUESA

Texto para as questões de 1 a 5:

E a bolsa masculina?

Vou a um encontro formal. Boto paletó e gravata. E começo a encher os bolsos: chaves, celular, caneta, cartões de crédito e de visita, carteira, documentos pessoais e do carro, talão, óculos de sol, lenço, iPod — ninguém é de ferro. Em minutos meu terno estufa. O botão do paletó não fecha por causa do celular. Meu traseiro fica quadrado devido aos documentos acomodados nos bolsos de trás. **A calça, por causa do peso, escorrega pela barriga, que salta sobre o cinto!** E minha elegância desaparece! Pior: dali a pouco tudo se confunde. Para achar algum desses itens, vasculho o interior de minhas roupas com os dedos. Vou pegar a caneta e retiro as chaves.

O vestuário masculino tornou-se obsoleto, essa é a verdade. As sortudas das mulheres têm as bolsas. A bolsa feminina equivale à caixa-preta do avião. Só se sabe o que há lá dentro após uma investigação minuciosa. São itens variados, que vão de maquiagem a tíquetes de passagens antigas e fotos de entes queridos amassadas. Mas é confortável. A proprietária de uma bolsa enfia o que quiser lá dentro. Resgata quando houver necessidade. Mesmo se for preciso espalhar o conteúdo no sofá. E, em casos extremos, chamar o Corpo de Bombeiros!

A bolsa masculina já esteve em moda. Não me refiro à época dos hippies barbudos com horrendos artefatos de couro cru e sandálias nos pés. Houve um tempo em que homens usavam bolsas elegantes. Recheadas de inutilidades, mas, apesar dessa contradição, úteis. Grandes grifes ainda produzem bolsas masculinas. Poucos as usam.

As pochetes são práticas, mas ganharam fama de cafonas. Confesso: tenho horror! Existe imagem mais brega do que a de um barrigudo com o botão aberto no umbigo e uma pochete estufada no cinto?

Os executivos preferem as pastas. Elas costumam oferecer compartimentos para laptop, documentos variados, bloco de notas, remédios, três ou quatro celulares, enfim... tudo! Tais quais as bolsas femininas, abrigam mistérios. Só são esvaziadas de tempos em tempos, diante de uma ameaça de divórcio, por exemplo. **Com frequência, moscas, vespas e até aranhas secas são encontradas entre a papelada.**

Pastas são sérias demais. Não combinam com um jeans informal, uma camiseta leve e tênis. E o pior: é muito fácil esquecê-las. Ou vê-las arrebatadas pelas mãos de um larápio. **Hoje em dia, perder um laptop ou celular pode se transformar em prejuízo**

irremediável. Vão embora os contatos comerciais, endereços, enfim... a vida toda!

Alguns preferem mochilas. Executivo de terno e gravata com mochilinha de lona nas costas é uó. Livros, laptop, documentos, perfumes, desodorantes, cuecas limpas e até sujas no caso de viagens rápidas lutam para se acomodar dentro da lona. Eu já imagino: o executivo marca uma reunião com o presidente de um banco para pedir um empréstimo. Vai pegar o laptop para mostrar o projeto. **E retira uma cueca, a escova e a pasta de dentes!**

Os papas da moda masculina vivem discutindo o número de botões de paletós, a largura das lapelas, se as barras são para dentro ou fora. Redesenham relógios que se tornam cada vez mais inúteis em um mundo onde se **veem** as horas no celular. Mas ninguém propõe uma solução radical para a roupa do homem.

A volta da bolsa é apenas um item. Enquanto a moda feminina evolui e se transforma a cada ano, a masculina marca passo. Olho as vitrines dos shoppings e tudo é semelhante ao ano passado. Fico pensando: quando algum estilista oferecerá uma mudança radical, capaz de fazer a cabeça de todos nós e tornar o traje masculino realmente prático e confortável?

(Walcyr Carrasco)

1. Observe as proposições seguintes:

I. A linguagem do texto divide-se em culta (de acordo com normas gramaticais) e coloquial (conforme o estilo do texto).

II. Quanto à função, predomina a Emotiva (ou Expressiva), pois são enfatizadas as impressões e as emoções de quem escreve, centralizando a linguagem no “eu”.

III. Sobre as figura de linguagem, estão presentes uma Catacrese (“A bolsa feminina equivale à caixa-preta do avião.”) e uma Sinestesia (“Vão embora os contatos comerciais, endereços, enfim... a vida toda!”).

IV. De acordo com a Reforma Ortográfica, a palavra “veem” (grifada no texto) obedece às regras gramaticais em vigência.

Pelo proposto acima, temos como CORRETA(S):

- A) I, II e IV.
- B) I, II e III.
- C) II, III e IV.
- D) apenas I e II.
- E) apenas II e IV.

2. De acordo com o contexto em análise:

- I. O texto apresenta como discussão central a evolução da moda feminina.
- II. A reflexão do autor dirige-se à necessidade de mudança radical no traje masculino.
- III. Há um registro de ironia no período “Executivo de terno e gravata com mochilinha de lona nas costas é uó”.
- IV. A palavra “mochilinha” é um exemplo de diminutivo pejorativo.

Sobre as proposições acima, podemos afirmar:

- A) apenas I e III estão corretas.
- B) I, II e III estão corretas.
- C) I, III e IV estão corretas.
- D) II, III e IV estão corretas.
- E) apenas II e IV estão corretas.

3. Analise a classificação das orações sublinhadas nos períodos seguintes:

- I. “Para achar algum desses itens, vasculho o interior de minhas roupas com os dedos.” (Subordinada Adverbial Final)
- II. “As pochetes são práticas, mas ganharam fama de cafonas.”(Coordenada Sindética Adversativa)
- III. “Enquanto a moda feminina evolui e se transforma a cada ano, a masculina marca passo.” (Subordinada Adverbial Temporal)
- IV. “Olho as vitrines dos shoppings e tudo é semelhante ao ano passado.” (Coordenada Sindética Aditiva)

Sobre as proposições acima, temos que:

- A) II e III estão corretas.
- B) I e II estão corretas.
- C) I e IV estão corretas.
- D) II e IV estão corretas.
- E) Todas estão corretas.

4. Em destaque o uso da vírgula:

- I. “A calça, por causa do peso, escorrega pela barriga, que salta sobre o cinto!”
- II. “Com frequência, moscas, vespas e até aranhas secas são encontradas entre a papelada.”
- III. “Hoje em dia, perder um laptop ou celular pode se transformar em prejuízo irremediável.”
- IV. E retira uma cueca, a escova e a pasta de dentes!

O uso da vírgula está relacionado à inversão da ordem direta do discurso nas seguintes proposições:

- A) II, III e IV.
- B) I, II e IV.
- C) I, III e IV.
- D) I, II e III.
- E) I, II, III e IV.

5. Com relação aos termos da oração sublinhados, observe as classificações propostas:

- I. Em “O vestuário masculino tornou-se obsoleto...”, destacam-se, respectivamente, um adjunto adnominal e um predicativo do sujeito.
- II. Em “Mas ninguém propõe uma solução radical para a roupa do homem.”, o predicado é classificado como verbal.
- III. Em “Para achar algum desses itens, vasculho o interior de minhas roupas com os dedos.”, registram-se dois objetos diretos.
- IV. Em “A volta da bolsa é apenas um item.”, marca-se a presença de um complemento nominal.

De acordo com as proposições, podemos concluir que:

- A) Apenas II, III e IV estão corretas.
- B) Apenas I, II e III estão corretas.
- C) Apenas I, III e IV estão corretas.
- D) Todas estão incorretas.
- E) Todas estão corretas.

6. Em se tratando da colocação dos pronomes oblíquos átonos:

- I. Não posso reclamar, pois todos me deram apoio quando precisei.
- II. O combinado era que nos encontrássemos em frente à praça central.
- III. Contou-me o gerente que as provas realizar-se-ão apenas em outubro.
- IV. Em se tratando de pronomes oblíquos, temos os casos de próclise, mesóclise e ênclise.

Sobre as proposições acima:

- A) Apenas III está incorreta.
- B) Apenas I, II e III estão corretas.
- C) Apenas I, II e IV estão corretas.
- D) Apenas II, III e IV estão corretas.
- E) Todas estão corretas.

7. Confira a regência do verbo COMUNICAR:

- I. A assessoria de imprensa comunicou ao prefeito as manifestações ocorridas.
- II. A assessoria de imprensa comunicou o prefeito as manifestações ocorridas.
- III. A assessoria de imprensa comunicou-lhe as manifestações ocorridas.
- IV. A assessoria de imprensa comunicou-lhe das manifestações ocorridas.

Analizados os exemplos acima, podemos afirmar que:

- A) II e IV estão corretas.
- B) II e III estão corretas.
- C) I e III estão corretas.
- D) I, II e III estão corretas.
- E) I, II e IV estão corretas.

8. Sobre as regências dos verbos LEMBRAR e LEMBRAR-SE:

- I. Eu lembrei o que tinha que fazer, porém não fiz.
- II. Eu lembrei do que tinha que fazer, porém não fiz.
- III. Eu me lembrei do que tinha que fazer, porém não fiz.
- IV. Lembrei-me o que tinha que fazer, porém não fiz.

Considerando as regras da Língua Portuguesa, podemos concluir:

- A) Apenas I, II e III estão corretas.
- B) Apenas I e IV estão corretas.
- C) Apenas II e IV estão corretas.
- D) Apenas I e III estão corretas.
- E) Todas estão corretas.

9. Quanto à presença ou ausência do acento indicativo de crase, considere:

- I. No caso de preço à vista, os descontos são bem significativos.
- II. As crianças não obedeciam às regras de casa e nem às normas da escola.
- III. Não estou conseguindo ir a festas e jantares que acontecem no meio da semana.
- IV. De segunda a sexta-feira, entregamos suas compras em casa.

Sobre essas proposições, temos que:

- A) Apenas III e IV estão corretas.
- B) Apenas I, II e III estão corretas.
- C) Apenas I, III e IV estão corretas.
- D) Apenas I e II estão corretas.
- E) Todas estão corretas.

10. Seguem alguns verbos no modo Imperativo:

- I. Tem fé, porque vais conseguir vencer essa fase tão delicada e difícil.
- II. Cantemos forte, porque será nossa única oportunidade de chamar atenção da comunidade.
- III. Meu pedido é: Escuta quem sempre está na torcida por ti.
- IV. Diante de tudo isso, fique tranquila, pois você fez o que tinha que fazer.

Os verbos em destaque devem estar de acordo com a pessoa gramatical de cada período. Portanto, está CORRETO o que se apresenta na alternativa:

- A) I, II, III e IV estão corretos.
- B) Apenas I, II e IV estão corretos.
- C) Apenas I, III e IV estão corretos.
- D) Apenas I e III estão corretos.
- E) Apenas III e IV estão corretos.

MATEMÁTICA

11. Existem a e b números reais tais que $(2 - \sqrt{7})^3 = a - b\sqrt{7}$, portanto assinale a alternativa que apresenta o valor de $a + b$.

- A) 29
- B) 31
- C) 69
- D) 37
- E) 71

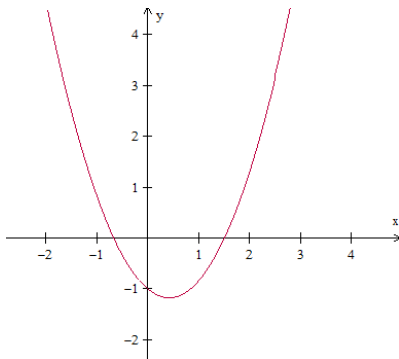
12. Considere as proposições:

- I) $\sqrt{0,444 \dots} = 0,222 \dots$
- II) $\frac{4x^2 - 81}{2x - 9} = 2x + 9$, para todo $x \in \mathbb{R}$.
- III) $x^2 \geq x$, para todo $x \in \mathbb{R}$.
- IV) O número 16^7 é maior que o número 3^{3^3} .

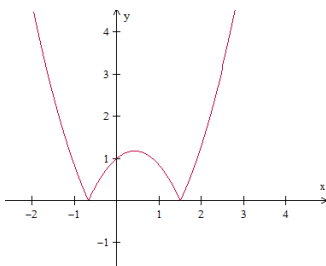
Assinale uma única alternativa:

- A) Apenas as proposições II e IV estão incorretas.
- B) Apenas as proposições II e III estão corretas.
- C) Apenas as proposições I, II e III estão corretas.
- D) Todas as proposições estão corretas.
- E) Todas as proposições estão incorretas.

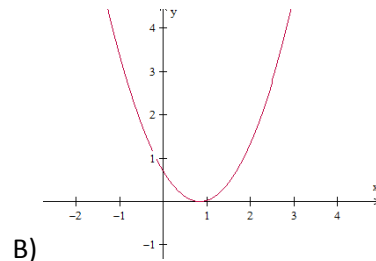
13. Considere a função f , de \mathbb{R} em \mathbb{R} , cuja representação gráfica se encontra na figura abaixo:



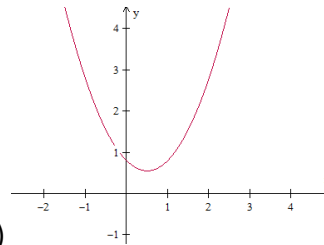
Nestas condições, a função g , de \mathbb{R} em \mathbb{R} , definida por $g(x) = |f(x)|$, é representada graficamente por:



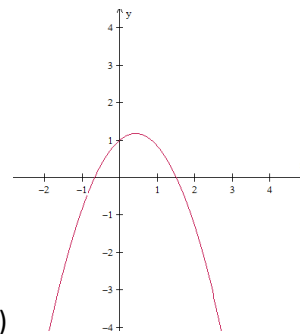
A)



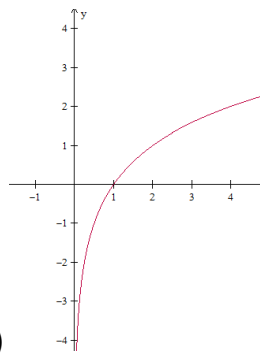
B)



C)

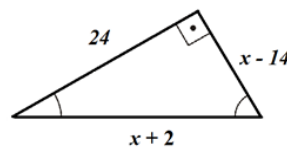


D)

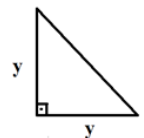


E)

14. Sabendo que área do Triângulo 02 equivale a 60% da área do Triângulo 01, assinale a alternativa que apresenta a medida que corresponde a hipotenusa do Triângulo 02.



Triângulo 01



Triângulo 02

- A) $3\sqrt{2}$
- B) $12\sqrt{2}$
- C) $13\sqrt{2}$
- D) $9\sqrt{2}$
- E) $7\sqrt{2}$

15. Julgue as proposições abaixo em verdadeiras (V) ou falsas (F):

- () $(3 - \sqrt{7})(3 + \sqrt{7})$ é um número primo.
 () O algarismo das unidades do número 4^{1000} é 6.
 () $\sqrt[4]{(x+1)^4} = x + 1$, para todo $x \in \mathbb{R}$.
 () $(5^5)^5 = 5^{5^5}$

Assinale a sequência CORRETA de cima para baixo:

- A) F - V - F - F
 B) V - F - F - F
 C) V - V - F - F
 D) F - F - V - V
 E) V - F - V - F

16. Considere as proposições:

I)
$$\begin{vmatrix} -2 & 7 & 13 & -21 \\ -2 & 1 & 5 & 8 \\ 0 & 0 & 2^{-1} & 11 \\ 0 & 0 & 0 & 3 \end{vmatrix} = -3$$

II)
$$\begin{vmatrix} 1/2 & \pi & 13 & 25 \\ -7 & 5 & 6 & 3 \\ 0 & 0 & 0 & 0 \\ 21 & -8 & -4 & -3 \end{vmatrix} = 0$$

III) A matriz $A = \begin{pmatrix} -1 & 2 & -3 & 5 \\ 4 & 1 & -2 & 9 \\ 6 & -3 & 4 & -1 \\ 10 & -11 & -7 & 6 \end{pmatrix}$ é singular,

isto é, não possui inversa.

IV) O conjunto solução da equação

$$\begin{vmatrix} x & 1 & -2 \\ 3 & 2 & -1 \\ 4 & 1 & x \end{vmatrix} + \begin{vmatrix} -2 & 2 \\ 1 & 4 \end{vmatrix} = 0$$
 possui dois elementos

cujo produto é igual a -2 .

Está(ão) CORRETA(S) a(s) proposição(ões):

- A) Apenas as alternativas I e II estão corretas.
 B) Apenas II e IV.
 C) Apenas a alternativa II está correta.
 D) Apenas I, III e IV.
 E) Apenas II, III e IV.

17. Determine o produto entre o maior número inteiro negativo e o menor número inteiro positivo do conjunto solução da inequação $21x^2 - 10x - 16 > 0$.

- A) $-\frac{5}{2}$
 B) $-\frac{3}{2}$
 C) -2
 D) -1
 E) $-\frac{7}{3}$

18. Seja N o mínimo múltiplo comum entre os números 2520 e 5940 , isto é, $N = \text{mmc}(2520, 5940)$. Assim, dividindo N em duas partes inversamente proporcionais aos números 5 e 7 , obteremos os valores de A e B , respectivamente. Assim, julgue as sentenças abaixo em V para as sentenças verdadeiras e F para as falsas:

- () B é maior que A .
 () O valor de A excede o valor de B em 13860 .
 () $2A - B = 62370$
 () $A + B = N = 83160$

Assim, assinale a sequência CORRETA de cima para baixo:

- A) F - V - V - V
 B) V - V - V - V
 C) F - V - F - V
 D) V - F - V - F
 E) F - V - V - F

19. Determine o maior valor de m , para que o número $\frac{10!}{2^m}$ seja um número inteiro.

- A) 6
 B) 8
 C) 7
 D) 9
 E) 10

20. Sabendo que a sequência $(-x, x + 1, x^2 - 2, \dots)$ é uma progressão aritmética crescente de razão r , assinale a alternativa que apresenta o valor de $r^2 - 13$.

- A) 79
 B) -72
 C) 68
 D) -12
 E) 3

ESPECÍFICAS

21. Consiste no fornecimento de informação ao usuário identificada em fontes de informação em formato impresso ou eletrônico e orientação sobre métodos e técnicas do trabalho bibliográfico. É de responsabilidade do bibliotecário que poderá contar com a ajuda de auxiliar ou técnico na área de biblioteconomia e documentação. Essa abordagem é denominada de:

- A) Serviço de referência e informação.
- B) Serviço de disseminação seletiva da informação.
- C) Serviço de tratamento técnico da informação.
- D) Serviço de seleção de novas informações.
- E) Serviço de desenvolvimento e formação da informação.

22. Caracterizada por ser um sistema de classificação, hierárquico, decimal, bibliográfico, estruturado e enumerativo. Tem sua origem filosófica, baseou-se no sistema de classificação de Harris. Indique qual das alternativas caracteriza essa abordagem:

- A) Instituto Brasileiro das Comunidades Tradicionais (IBCT).
- B) Classificação Decimal Universal (CDU).
- C) Associação Brasileira de Normas Técnicas (ABNT).
- D) A Classificação Decimal de Dewey (CDD).
- E) International Standard Book Number (ISBN).

23. Sobre conceitos aplicados à Ciência da Informação é INCORRETO afirmar:

- A) É um conjunto de teorias e práticas.
- B) Reúne, organiza e torna acessível o conhecimento cultural, científico e tecnológico produzido em todo o mundo.
- C) Investiga as propriedades e o comportamento da informação, as forças que governam seu fluxo e os meios de processamento para otimizar sua acessibilidade e utilização.
- D) Designa o campo mais amplo, de propósitos investigativos e analíticos, interdisciplinar por natureza, que tem por objetivo o estudo dos fenômenos ligados à produção, organização, difusão e utilização da informação em todos os campos.
- E) Qualquer tipo de coleção organizada, seja de livros ou publicações em série, ou então de documentos gráficos ou audiovisuais, e que se encontram disponíveis para ser consultados ou levados por empréstimo.

24. Dentre as alternativas abaixo e de acordo com Código de Ética Profissional do Bibliotecário quais são DIREITOS do profissional:

- I. Exercer a profissão independentemente de questões referentes a religião, raça, sexo, cor e idade.
 - II. Aceitar qualquer discriminação no tocante a salário e critérios de admissão por sexo, idade, cor, credo, e estado civil.
 - III. Formular, junto às autoridades competentes, críticas e/ou propostas aos serviços públicos ou privados, com o fim de preservar o bom atendimento e desempenho profissional.
 - IV. Defender e ser defendido pelo órgão de classe, se ofendido em sua dignidade profissional.
 - V. Deixar de comunicar aos órgãos competentes as infrações legais e éticas que forem de seu conhecimento.
- A) I, III, IV.
 - B) Somente a I.
 - C) Somente a III.
 - D) Somente IV.
 - E) II, III, V.

25. Conforme ABNT NBR 15287/2011 destaque a alternativa que NÃO se caracteriza como os princípios gerais para a elaboração de projetos de pesquisa.

- A) Na folha de rosto, o tipo de projeto de pesquisa e o nome da entidade a que é submetido devem ser alinhados do meio da mancha gráfica para a margem direita.
- B) A capa e a lista de ilustrações são elementos opcionais.
- C) Os elementos pós-textuais são: referências, glossário, apêndice, anexo, índice.
- D) As margens devem ser: para o anverso, esquerda e superior de 3 cm e direita e inferior de 2 cm; para o verso, direita e superior de 3 cm e esquerda e inferior de 2 cm.
- E) As notas são indicações, observações ou aditamentos ao texto feitos pelo autor, tradutor ou editor, podendo também aparecer na margem esquerda ou direita da mancha gráfica.

26. Consiste em levantar os pontos fortes e fracos da coleção, envolvendo a atividade de desbastamento. Com base nesta frase indique a alternativa CORRTA.

- A) Avaliação da Unidade de Informação.
- B) Avaliação do acervo.
- C) Avaliação do perfil dos bibliotecários.
- D) Avaliação da política de aquisição.
- E) Avaliação da política de atendimento.

27. De acordo com o AACR2, analise o quadro e indique qual a alternativa CORRETA.

I. Capítulo 22	Cabeçalho para pessoas.
II. Capítulo 23	Cabeçalho para entidades.
III. Capítulo 26	Remissivas.
IV. Capítulo 24	Nomes geográficos.
V. Capítulo 25	Títulos uniformes.

- A) II, III, IV.
- B) I, III, V.
- C) Somente II.
- D) Somente I e V.
- E) Somente III e IV.

28. Título principal / primeira indicação de responsabilidade, se diferir do cabeçalho da entrada principal em forma ou número, ou se não houver cabeçalho de entrada principal. – Indicação de edição. – Detalhes específicos do material (ou do tipo de publicação). – Primeiro editor etc., data de publicação etc. – Extensão do item. – Nota(s). – Número normalizado. De acordo com o AACR2 esta citação está de acordo com qual nível de detalhamento na descrição:

- A) Quarto nível.
- B) Segundo nível.
- C) Terceiro nível.
- D) Primeiro nível.
- E) Quinto nível.

29. Assinale a alternativa que completa CORRETAMENTE a afirmativa: A NBR 6028 tem o objetivo de:

- A) Estabelecer um sistema para apresentação dos elementos que constituem o artigo em publicação periódica científica impressa.
- B) Especificar os requisitos para a apresentação dos elementos que constituem a estrutura de organização física de uma publicação periódica científica impressa.
- C) Estabelecer os requisitos para redação e apresentação de resumos.
- D) Especificar os princípios gerais de um sistema de numeração progressiva das seções de um documento.
- E) Especificar os princípios gerais para elaboração de sumário em qualquer tipo de documento.

30. De acordo com a ABNT NBR 6023/2002, analise as referências e indique a alternativa CORRETA:

- A) GOMES, L. G. F. F. **Novela e sociedade no Brasil**. Niterói: Ed UFF, 1998.
- B) COSTA, V. R. **À margem da lei**. Em Pauta, Rio de Janeiro, n. 12, p. 131-148, 1998.
- C) BRAYNER, A. R. A.; MEDEIROS, C. B. Incorporação do tempo em SGBD orientado a objetos. In: SIMPÓSIO BRASILEIRO DE BANCO DE DADOS, 9., 1994, São Paulo. **Anais eletrônicos...** São Paulo: USP, 1994. p. 16-29.
- D) URANI, A. et al. (1994). **Constituição de uma matriz de contabilidade social para o Brasil**. Brasília, DF: IPEA.
- E) PASTRO, Cláudio. **Arte sacra; espaço sagrado hoje**. São Paulo: Loyola, 1993. 343 p.

31. Sobre a Classificação Decimal Universal (CDU), assinale a alternativa CORRETA.

- A) A CDU só utiliza um ponto, após os três primeiros dígitos, na composição de sua notação.
- B) A CDU originou-se do sistema do Sistema de Classificação de Bruxelas.
- C) A bibliografia compilada por Paul Otlet e Henri La Fontaine foi denominada Classificação Decimal Universal.
- D) A notação da CDU é pura, pois só utiliza números arábicos.
- E) A CDU originou-se do Sistema Decimal Dewey (CDD), 5ª edição (1984).

32. Com base na Lei nº 6.674 de 26 de junho de 1998, é CORRETO afirmar que:

- A) Regulamenta a Lei no 4.084, de 30 de junho de 1962, que dispõe sobre o exercício da profissão de Bibliotecário.
- B) Institui a Política Nacional do Livro.
- C) Dispõe sobre o exercício da profissão de Bibliotecário e determina outras providências.
- D) Dispõe sobre a jurisdição dos Conselhos Regionais de Biblioteconomia.
- E) Dispõe sobre Código do Ética do Conselho Federal de Biblioteconomia.

33. Com base na NBR 10520/2002 Informação e documentação – Citações – em documentos – apresentação, identifique as afirmativas a seguir como verdadeiras (V) ou falsas (F).

Citação direta: Transcrição textual de parte da obra do autor consultado.

Citação de citação: Citação direta ou indireta de um texto em que se teve acesso ao original.

Na citação de trabalhos em fase de elaboração, deve ser mencionado o fato, indicando-se os dados indisponíveis, em nota de rodapé.

Citação indireta: Texto baseado na obra do autor consultado.

As citações devem ser indicadas no texto por um sistema de chamada: numérico ou autor-data.

O sistema numérico deve ser utilizado quando há notas de rodapé.

- A) V – F – V – V – V – F
- B) V – F – F – V – V – F
- C) V – F – F – F – V – F
- D) V – F – F – V – F – F
- E) V – F – F – V – V – V

34. De acordo com a ABNT NBR 12676/1992 Método para análise de documentos – determinação de seus assuntos e seleção de termos de indexação, analise as afirmativas abaixo.

I. Assunto: tema representado num documento por um conceito ou combinação de conceitos.

II. Termo de indexação: listagem alfabética ou sistemática de assuntos que indica a posição de cada assunto num documento ou numa coleção de documentos.

III. Usar os descritores cabíveis já existentes na linguagem de indexação utilizada.

IV. A imparcialidade por parte do indexador é um fator necessário para se obter consistência indexação.

V. Quando possível a linguagem de classificação deve ser testada pelo contato direto com os usuários.

Assinale a alternativa CORRETA:

- A) Somente as afirmativas II, III, IV e V são verdadeiras.
- B) Somente as afirmativas I, III e V são verdadeiras.
- C) Somente as afirmativas II e V são verdadeiras.
- D) Somente as afirmativas I, III e IV são verdadeiras.
- E) Todas as afirmativas são verdadeiras.

35. Com base no tratamento técnico da informação, relacione as colunas e identifique a sequência CORRETA:

1 Indexação.

2 Catalogação.

3 Classificação.

Representação descritiva de cada material incorporado no acervo.

Representação do conteúdo de cada material incorporado ao acervo.

Determina os assuntos e os códigos alfanuméricos que os representam.

Os sistemas mais utilizados são CDU e CDD.

Envolve o preenchimento de planilhas de entrada de dados ou elaboração de fichas catalográficas.

Para definição e controle dos termos é necessária a utilização de tesouros.

- A) 2, 1, 2, 3, 2, 1
- B) 2, 1, 3, 3, 2, 1
- C) 2, 1, 1, 3, 2, 1
- D) 2, 1, 3, 1, 2, 1
- E) 2, 1, 3, 2, 2, 1

36. Geralmente os usuários de uma rede de Unidade de Informação são classificados em duas categorias, indique a alternativa que as corresponde:

- A) Internos e externos.
- B) Classificados e desclassificados.
- C) Ex-aluno e ex-funcionários.
- D) Colaboradores e usuários.
- E) Professores e alunos.

37. Segundo Lancaster (2004) está CORRETO afirmar que a avaliação de serviços de biblioteca:

- A) Processo que consiste na troca de documentos disponíveis por outros de interesse da Unidade de Informação de outras instituições.
- B) O sistema de localização fixa pode solucionar uma série de problemas típicos da organização e administração de bibliotecas.
- C) Entende-se por rede, um conjunto de pessoas ou entidades que comunicam e se relacionam entre si.
- D) A coleção de referência deve ser composta por obras que dão suporte informacional à pesquisa documental.
- E) É um elemento essencial de gestão que possibilita à Unidade de Informação conhecer as áreas em que precisa investir e dedicar mais atenção, alocando recursos de forma mais eficiente.

38. O atual perfil do bibliotecário encontra-se bem diferente do perfil do começo da profissão, um profissional capaz de lidar com várias responsabilidades e que saiba realizar tarefas além de catalogação, classificação e indexação se fazem necessários nos dias de hoje. A partir desta nova realidade identifique as afirmativas a seguir como verdadeiras (V) ou falsas (F):

A gestão e administração de unidades de informação se mostram como tema irrelevante frente ao crescimento e a importância que as unidades de informação representam em suas instituições e para a comunidade que a utiliza.

O profissional da biblioteconomia tem como objetivo trabalhar com os diversos suportes que a informação apresenta, gerindo as unidades de informação e buscando as mais variadas ferramentas disponíveis para os processos de organização, disseminação e gestão da informação.

O papel do Bibliotecário na sociedade está se alterando devido às novas tecnologias de informação e comunicação. Novas formas de trabalhar surgiram porque novas ferramentas foram criadas para o controle, organização e disseminação da informação.

A gestão está desassociada ao envolvimento de elaboração de projetos e a junção de habilidades que vão desde o saber de lidar com pessoas a solução de problemas.

Unidades de Informação passaram a serem vistas como uma empresa, começando a exigir uma gestão que possuísse eficiência e produtividade.

Implantar programas de gerenciamento de informação não é uma função de administrador de unidades de informação.

- A) F – V – V – F – V – F.
- B) F – F – V – F – V – F.
- C) F – V – F – F – V – F.
- D) F – F – F – F – V – F.
- E) F – V – V – V – F – F.

39. A indexação é uma atividade que objetiva descrever o conteúdo dos documentos por meio identificação de seus assuntos principais. Com relação à atividade de indexação é INCORRETO afirmar:

A) É a parte mais importante da análise documentária, pois conseqüentemente é ela que condiciona o valor de um sistema documentário.

B) Destina-se a analisar os resultados de pesquisa, mediante a uma necessidade de informação.

C) Pode ser observada em dois momentos distintos dentro do sistema: Na entrada (no tratamento temático da informação) e na saída (na busca e recuperação da informação).

D) Assegurar da forma mais eficiente e econômica possível, que qualquer documento ou informação seja fornecido ao usuário no momento preciso.

E) Tem como justificativa a necessidade de recuperação da informação.

40. De acordo com a Lei nº 9.610, de 19 de fevereiro de 1998, só é grátis e pode ser copiado aquilo que o autor explicitamente autorizar. Assinale a alternativa CORRETA que corresponde a Lei.

A) Dispõe sobre a universalização das bibliotecas nas instituições de ensino do País (bibliotecas escolares com bibliotecários).

B) Dispõe sobre a profissão de Bibliotecário e regula seu exercício.

C) Dispõe sobre o exercício da profissão de Bibliotecário e determina outras providências.

D) Altera, atualiza e consolida a legislação sobre direitos autorais e dá outras providências.

E) Dispõe sobre o ensino de Ética Bibliotecária.