



**Área para rascunho e anotações:**

## LÍNGUA PORTUGUESA

### Texto para as questões de 1 a 5:

#### **E a bolsa masculina?**

Vou a um encontro formal. Boto paletó e gravata. E começo a encher os bolsos: chaves, celular, caneta, cartões de crédito e de visita, carteira, documentos pessoais e do carro, talão, óculos de sol, lenço, iPod — ninguém é de ferro. Em minutos meu terno estufa. O botão do paletó não fecha por causa do celular. Meu traseiro fica quadrado devido aos documentos acomodados nos bolsos de trás. **A calça, por causa do peso, escorrega pela barriga, que salta sobre o cinto!** E minha elegância desaparece! Pior: dali a pouco tudo se confunde. Para achar algum desses itens, vasculho o interior de minhas roupas com os dedos. Vou pegar a caneta e retiro as chaves.

O vestuário masculino tornou-se obsoleto, essa é a verdade. As sortudas das mulheres têm as bolsas. A bolsa feminina equivale à caixa-preta do avião. Só se sabe o que há lá dentro após uma investigação minuciosa. São itens variados, que vão de maquiagem a tíquetes de passagens antigas e fotos de entes queridos amassadas. Mas é confortável. A proprietária de uma bolsa enfia o que quiser lá dentro. Resgata quando houver necessidade. Mesmo se for preciso espalhar o conteúdo no sofá. E, em casos extremos, chamar o Corpo de Bombeiros!

A bolsa masculina já esteve em moda. Não me refiro à época dos hippies barbudos com horrendos artefatos de couro cru e sandálias nos pés. Houve um tempo em que homens usavam bolsas elegantes. Recheadas de inutilidades, mas, apesar dessa contradição, úteis. Grandes grifes ainda produzem bolsas masculinas. Poucos as usam.

As pochetes são práticas, mas ganharam fama de cafonas. Confesso: tenho horror! Existe imagem mais brega do que a de um barrigudo com o botão aberto no umbigo e uma pochete estufada no cinto?

Os executivos preferem as pastas. Elas costumam oferecer compartimentos para laptop, documentos variados, bloco de notas, remédios, três ou quatro celulares, enfim... tudo! Tais quais as bolsas femininas, abrigam mistérios. Só são esvaziadas de tempos em tempos, diante de uma ameaça de divórcio, por exemplo. **Com frequência, moscas, vespas e até aranhas secas são encontradas entre a papelada.**

Pastas são sérias demais. Não combinam com um jeans informal, uma camiseta leve e tênis. E o pior: é muito fácil esquecê-las. Ou vê-las arrebatadas pelas mãos de um larápio. **Hoje em dia, perder um laptop ou celular pode se transformar em prejuízo**

**irremediável.** Vão embora os contatos comerciais, endereços, enfim... a vida toda!

Alguns preferem mochilas. Executivo de terno e gravata com mochilinha de lona nas costas é uó. Livros, laptop, documentos, perfumes, desodorantes, cuecas limpas e até sujas no caso de viagens rápidas lutam para se acomodar dentro da lona. Eu já imagino: o executivo marca uma reunião com o presidente de um banco para pedir um empréstimo. Vai pegar o laptop para mostrar o projeto. **E retira uma cueca, a escova e a pasta de dentes!**

Os papas da moda masculina vivem discutindo o número de botões de paletós, a largura das lapelas, se as barras são para dentro ou fora. Redesenham relógios que se tornam cada vez mais inúteis em um mundo onde se **veem** as horas no celular. Mas ninguém propõe uma solução radical para a roupa do homem.

A volta da bolsa é apenas um item. Enquanto a moda feminina evolui e se transforma a cada ano, a masculina marca passo. Olho as vitrines dos shoppings e tudo é semelhante ao ano passado. Fico pensando: quando algum estilista oferecerá uma mudança radical, capaz de fazer a cabeça de todos nós e tornar o traje masculino realmente prático e confortável?

(Walcyr Carrasco)

#### **1. Observe as proposições seguintes:**

I. A linguagem do texto divide-se em culta (de acordo com normas gramaticais) e coloquial (conforme o estilo do texto).

II. Quanto à função, predomina a Emotiva (ou Expressiva), pois são enfatizadas as impressões e as emoções de quem escreve, centralizando a linguagem no “eu”.

III. Sobre as figura de linguagem, estão presentes uma Catacrese (“A bolsa feminina equivale à caixa-preta do avião.”) e uma Sinestesia (“Vão embora os contatos comerciais, endereços, enfim... a vida toda!”).

IV. De acordo com a Reforma Ortográfica, a palavra “veem” (grifada no texto) obedece às regras gramaticais em vigência.

#### **Pelo proposto acima, temos como CORRETA(S):**

- A) I, II e IV.
- B) I, II e III.
- C) II, III e IV.
- D) apenas I e II.
- E) apenas II e IV.

## 2. De acordo com o contexto em análise:

- I. O texto apresenta como discussão central a evolução da moda feminina.
- II. A reflexão do autor dirige-se à necessidade de mudança radical no traje masculino.
- III. Há um registro de ironia no período “Executivo de terno e gravata com mochilinha de lona nas costas é uó”.
- IV. A palavra “mochilinha” é um exemplo de diminutivo pejorativo.

### Sobre as proposições acima, podemos afirmar:

- A) apenas I e III estão corretas.
- B) I, II e III estão corretas.
- C) I, III e IV estão corretas.
- D) II, III e IV estão corretas.
- E) apenas II e IV estão corretas.

## 3. Analise a classificação das orações sublinhadas nos períodos seguintes:

- I. “Para achar algum desses itens, vasculho o interior de minhas roupas com os dedos.” (Subordinada Adverbial Final)
- II. “As pochetes são práticas, mas ganharam fama de cafonas.”(Coordenada Sindética Adversativa)
- III. “Enquanto a moda feminina evolui e se transforma a cada ano, a masculina marca passo.” (Subordinada Adverbial Temporal)
- IV. “Olho as vitrines dos shoppings e tudo é semelhante ao ano passado.” (Coordenada Sindética Aditiva)

### Sobre as proposições acima, temos que:

- A) II e III estão corretas.
- B) I e II estão corretas.
- C) I e IV estão corretas.
- D) II e IV estão corretas.
- E) Todas estão corretas.

## 4. Em destaque o uso da vírgula:

- I. “A calça, por causa do peso, escorrega pela barriga, que salta sobre o cinto!”
- II. “Com frequência, moscas, vespas e até aranhas secas são encontradas entre a papelada.”
- III. “Hoje em dia, perder um laptop ou celular pode se transformar em prejuízo irremediável.”
- IV. E retira uma cueca, a escova e a pasta de dentes!

### O uso da vírgula está relacionado à inversão da ordem direta do discurso nas seguintes proposições:

- A) II, III e IV.
- B) I, II e IV.
- C) I, III e IV.
- D) I, II e III.
- E) I, II, III e IV.

## 5. Com relação aos termos da oração sublinhados, observe as classificações propostas:

- I. Em “O vestuário masculino tornou-se obsoleto...”, destacam-se, respectivamente, um adjunto adnominal e um predicativo do sujeito.
- II. Em “Mas ninguém propõe uma solução radical para a roupa do homem.”, o predicado é classificado como verbal.
- III. Em “Para achar algum desses itens, vasculho o interior de minhas roupas com os dedos.”, registram-se dois objetos diretos.
- IV. Em “A volta da bolsa é apenas um item.”, marca-se a presença de um complemento nominal.

### De acordo com as proposições, podemos concluir que:

- A) Apenas II, III e IV estão corretas.
- B) Apenas I, II e III estão corretas.
- C) Apenas I, III e IV estão corretas.
- D) Todas estão incorretas.
- E) Todas estão corretas.

## 6. Em se tratando da colocação dos pronomes oblíquos átonos:

- I. Não posso reclamar, pois todos me deram apoio quando precisei.
- II. O combinado era que nos encontrássemos em frente à praça central.
- III. Contou-me o gerente que as provas realizar-se-ão apenas em outubro.
- IV. Em se tratando de pronomes oblíquos, temos os casos de próclise, mesóclise e ênclise.

### Sobre as proposições acima:

- A) Apenas III está incorreta.
- B) Apenas I, II e III estão corretas.
- C) Apenas I, II e IV estão corretas.
- D) Apenas II, III e IV estão corretas.
- E) Todas estão corretas.

## 7. Confira a regência do verbo COMUNICAR:

- I. A assessoria de imprensa comunicou ao prefeito as manifestações ocorridas.
- II. A assessoria de imprensa comunicou o prefeito as manifestações ocorridas.
- III. A assessoria de imprensa comunicou-lhe as manifestações ocorridas.
- IV. A assessoria de imprensa comunicou-lhe das manifestações ocorridas.

### Analizados os exemplos acima, podemos afirmar que:

- A) II e IV estão corretas.
- B) II e III estão corretas.
- C) I e III estão corretas.
- D) I, II e III estão corretas.
- E) I, II e IV estão corretas.

**8. Sobre as regências dos verbos LEMBRAR e LEMBRAR-SE:**

- I. Eu lembrei o que tinha que fazer, porém não fiz.
- II. Eu lembrei do que tinha que fazer, porém não fiz.
- III. Eu me lembrei do que tinha que fazer, porém não fiz.
- IV. Lembrei-me o que tinha que fazer, porém não fiz.

**Considerando as regras da Língua Portuguesa, podemos concluir:**

- A) Apenas I, II e III estão corretas.
- B) Apenas I e IV estão corretas.
- C) Apenas II e IV estão corretas.
- D) Apenas I e III estão corretas.
- E) Todas estão corretas.

**9. Quanto à presença ou ausência do acento indicativo de crase, considere:**

- I. No caso de preço à vista, os descontos são bem significativos.
- II. As crianças não obedeciam às regras de casa e nem às normas da escola.
- III. Não estou conseguindo ir a festas e jantares que acontecem no meio da semana.
- IV. De segunda a sexta-feira, entregamos suas compras em casa.

**Sobre essas proposições, temos que:**

- A) Apenas III e IV estão corretas.
- B) Apenas I, II e III estão corretas.
- C) Apenas I, III e IV estão corretas.
- D) Apenas I e II estão corretas.
- E) Todas estão corretas.

**10. Seguem alguns verbos no modo Imperativo:**

- I. Tem fé, porque vais conseguir vencer essa fase tão delicada e difícil.
- II. Cantemos forte, porque será nossa única oportunidade de chamar atenção da comunidade.
- III. Meu pedido é: Escuta quem sempre está na torcida por ti.
- IV. Diante de tudo isso, fique tranquila, pois você fez o que tinha que fazer.

**Os verbos em destaque devem estar de acordo com a pessoa gramatical de cada período. Portanto, está CORRETO o que se apresenta na alternativa:**

- A) I, II, III e IV estão corretos.
- B) Apenas I, II e IV estão corretos.
- C) Apenas I, III e IV estão corretos.
- D) Apenas I e III estão corretos.
- E) Apenas III e IV estão corretos.

**MATEMÁTICA**

11. Existem  $a$  e  $b$  números reais tais que  $(2 - \sqrt{7})^3 = a - b\sqrt{7}$ , portanto assinale a alternativa que apresenta o valor de  $a + b$ .

- A) 29
- B) 31
- C) 69
- D) 37
- E) 71

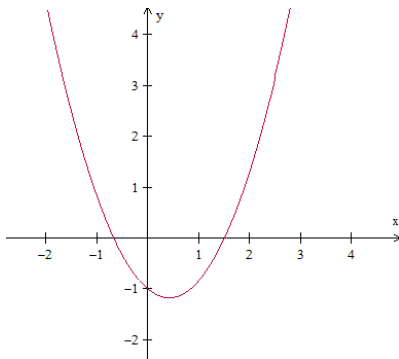
12. Considere as proposições:

- I)  $\sqrt{0,444 \dots} = 0,222 \dots$
- II)  $\frac{4x^2 - 81}{2x - 9} = 2x + 9$ , para todo  $x \in \mathbb{R}$ .
- III)  $x^2 \geq x$ , para todo  $x \in \mathbb{R}$ .
- IV) O número  $16^7$  é maior que o número  $3^{3^3}$ .

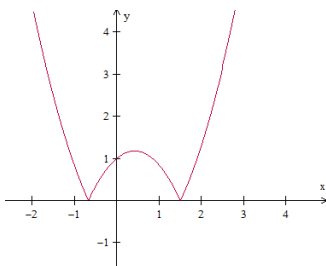
Assinale uma única alternativa:

- A) Apenas as proposições II e IV estão incorretas.
- B) Apenas as proposições II e III estão corretas.
- C) Apenas as proposições I, II e III estão corretas.
- D) Todas as proposições estão corretas.
- E) Todas as proposições estão incorretas.

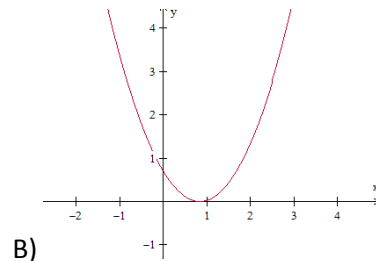
13. Considere a função  $f$ , de  $\mathbb{R}$  em  $\mathbb{R}$ , cuja representação gráfica se encontra na figura abaixo:



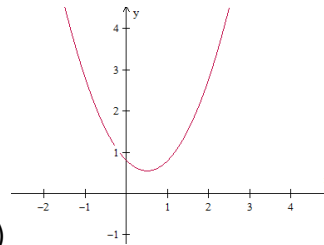
Nestas condições, a função  $g$ , de  $\mathbb{R}$  em  $\mathbb{R}$ , definida por  $g(x) = |f(x)|$ , é representada graficamente por:



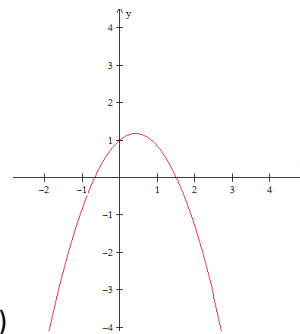
A)



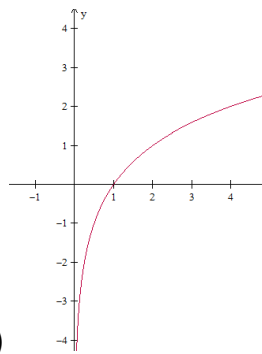
B)



C)

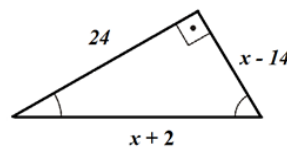


D)

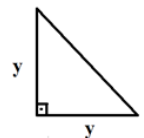


E)

14. Sabendo que área do Triângulo 02 equivale a 60% da área do Triângulo 01, assinale a alternativa que apresenta a medida que corresponde a hipotenusa do Triângulo 02.



Triângulo 01



Triângulo 02

- A)  $3\sqrt{2}$
- B)  $12\sqrt{2}$
- C)  $13\sqrt{2}$
- D)  $9\sqrt{2}$
- E)  $7\sqrt{2}$

15. Julgue as proposições abaixo em verdadeiras (V) ou falsas (F):

- ( )  $(3 - \sqrt{7})(3 + \sqrt{7})$  é um número primo.  
 ( ) O algarismo das unidades do número  $4^{1000}$  é 6.  
 ( )  $\sqrt[4]{(x+1)^4} = x + 1$ , para todo  $x \in \mathbb{R}$ .  
 ( )  $(5^5)^5 = 5^{5^5}$

Assinale a sequência CORRETA de cima para baixo:

- A) F - V - F - F  
 B) V - F - F - F  
 C) V - V - F - F  
 D) F - F - V - V  
 E) V - F - V - F

16. Considere as proposições:

I) 
$$\begin{vmatrix} -2 & 7 & 13 & -21 \\ -2 & 1 & 5 & 8 \\ 0 & 0 & 2^{-1} & 11 \\ 0 & 0 & 0 & 3 \end{vmatrix} = -3$$

II) 
$$\begin{vmatrix} 1/2 & \pi & 13 & 25 \\ -7 & 5 & 6 & 3 \\ 0 & 0 & 0 & 0 \\ 21 & -8 & -4 & -3 \end{vmatrix} = 0$$

III) A matriz  $A = \begin{pmatrix} -1 & 2 & -3 & 5 \\ 4 & 1 & -2 & 9 \\ 6 & -3 & 4 & -1 \\ 10 & -11 & -7 & 6 \end{pmatrix}$  é singular,

isto é, não possui inversa.

IV) O conjunto solução da equação

$$\begin{vmatrix} x & 1 & -2 \\ 3 & 2 & -1 \\ 4 & 1 & x \end{vmatrix} + \begin{vmatrix} -2 & 2 \\ 1 & 4 \end{vmatrix} = 0$$
 possui dois elementos

cujo produto é igual a  $-2$ .

Está(ão) CORRETA(S) a(s) proposição(ões):

- A) Apenas as alternativas I e II estão corretas.  
 B) Apenas II e IV.  
 C) Apenas a alternativa II está correta.  
 D) Apenas I, III e IV.  
 E) Apenas II, III e IV.

17. Determine o produto entre o maior número inteiro negativo e o menor número inteiro positivo do conjunto solução da inequação  $21x^2 - 10x - 16 > 0$ .

- A)  $-\frac{5}{2}$   
 B)  $-\frac{3}{2}$   
 C)  $-2$   
 D)  $-1$   
 E)  $-\frac{7}{3}$

18. Seja  $N$  o mínimo múltiplo comum entre os números  $2520$  e  $5940$ , isto é,  $N = \text{mmc}(2520, 5940)$ . Assim, dividindo  $N$  em duas partes inversamente proporcionais aos números  $5$  e  $7$ , obteremos os valores de  $A$  e  $B$ , respectivamente. Assim, julgue as sentenças abaixo em V para as sentenças verdadeiras e F para as falsas:

- ( )  $B$  é maior que  $A$ .  
 ( ) O valor de  $A$  excede o valor de  $B$  em  $13860$ .  
 ( )  $2A - B = 62370$   
 ( )  $A + B = N = 83160$

Assim, assinale a sequência CORRETA de cima para baixo:

- A) F - V - V - V  
 B) V - V - V - V  
 C) F - V - F - V  
 D) V - F - V - F  
 E) F - V - V - F

19. Determine o maior valor de  $m$ , para que o número  $\frac{10!}{2^m}$  seja um número inteiro.

- A) 6  
 B) 8  
 C) 7  
 D) 9  
 E) 10

20. Sabendo que a sequência  $(-x, x + 1, x^2 - 2, \dots)$  é uma progressão aritmética crescente de razão  $r$ , assinale a alternativa que apresenta o valor de  $r^2 - 13$ .

- A) 79  
 B)  $-72$   
 C) 68  
 D)  $-12$   
 E) 3

## ESPECÍFICAS

**21. A Estrutura Conceitual para Elaboração e Divulgação de Informação Contábil de Propósito Geral pelas Entidades do Setor Público (Estrutura Conceitual) estabelece os conceitos que devem ser aplicados no desenvolvimento das demais Normas Brasileiras de Contabilidade Aplicadas ao Setor Público (NBCs TSP) do Conselho Federal de Contabilidade (CFC) destinados às entidades do setor público. Além disso, tais conceitos são aplicáveis à elaboração e à divulgação formal dos:**

- A) Relatórios Contábeis de Propósito Geral das Entidades do Setor Público (RCPGs).
- B) Quadros de Riscos Fiscais Bimestrais para Acompanhamento do Orçamento.
- C) Quadros de Metas Fiscais.
- D) Relatórios de Gestão Fiscal Bimestrais para Acompanhamento do Orçamento.
- E) Relatórios Orçamentários das Entidades do Setor Público (ROESP).

**22. Em relação a NBC TSP ESTRUTURA CONCEITUAL, assinale a alternativa CORRETA.**

*Situação patrimonial, desempenho e fluxos de caixa...*

*A informação sobre a situação patrimonial do governo ou outra entidade do setor público possibilita aos usuários identificarem os recursos da entidade e as demandas sobre esses recursos na data de divulgação do relatório. Isso fornece informação útil como subsídio às avaliações de questões tais como:*

I. a extensão na qual a administração cumpriu suas obrigações em salvar e administrar os recursos da entidade.

II. a extensão na qual os recursos estão disponíveis para dar suporte às atividades relativas à prestação de serviços futuros e as mudanças durante o exercício relativas ao montante ou à composição desses recursos, bem como as demandas sobre esses recursos.

III. os montantes e o cronograma de fluxos de caixa futuros necessários aos serviços e ao pagamento das demandas existentes sobre os recursos da entidade.

- A) As assertivas II e III estão corretas.
- B) Apenas a assertiva I está correta.
- C) As assertivas I e II estão corretas.
- D) As assertivas I, II e III estão corretas.
- E) As assertivas I e III estão corretas.

**23. Em relação a NBC TSP ESTRUTURA CONCEITUAL, assinale a alternativa CORRETA. As seguintes bases de mensuração para os ativos são identificadas e discutidas à luz da informação que fornecem sobre o custo de serviços prestados, a capacidade operacional e a capacidade financeira da entidade, além da extensão na qual fornecem informação que satisfaça as características qualitativas:**

- A) Valor de mercado, custo de reposição ou substituição, preço líquido de venda e valor em uso.
- B) Custo histórico, valor de mercado, preço líquido de venda e valor em uso.
- C) Custo histórico, valor de mercado, custo de reposição ou substituição e preço líquido de venda.
- D) Custo histórico, valor de mercado, custo de reposição ou substituição, e valor em uso.
- E) Custo histórico, valor de mercado, custo de reposição ou substituição, preço líquido de venda e valor em uso.

**24. Em relação a NBC TSP ESTRUTURA CONCEITUAL, assinale a alternativa CORRETA. As seguintes bases de mensuração dos passivos são identificadas e discutidas à luz (a) da informação que fornecem sobre o custo dos serviços prestados, da capacidade operacional e da capacidade financeira da entidade, e (b) da extensão na qual fornecem informação que satisfaça as características qualitativas:**

- A) Custo histórico, custo de cumprimento da obrigação, valor de mercado, custo de liberação e preço presumido.
- B) Custo de cumprimento da obrigação, valor de mercado, custo de liberação e preço presumido.
- C) Custo histórico, custo de cumprimento da obrigação, valor de mercado e custo de liberação.
- D) Custo histórico, custo de cumprimento da obrigação, valor de mercado e preço presumido.
- E) Custo de cumprimento da obrigação custo de liberação e preço presumido.



**25. No que se refere a NBC TSP 01 – Receita de Transação sem Contraprestação, assinale a alternativa CORRETA.**

***Obrigação presente reconhecida como passivo***

***A obrigação presente derivada de transação sem contraprestação que se enquadre na definição de passivo deve ser reconhecida como passivo quando e somente quando:***

I. For provável que a saída de recursos que incorpora benefícios econômicos futuros ou potencial de serviços seja exigida para liquidar a obrigação.

II. Estimativa confiável do montante das obrigações puder ser realizada.

III. For confiável, a realização de atividade tributável pelo contribuinte durante o período do fato gerador.

- A) Apenas a assertiva I está correta.
- B) As assertivas I e II estão corretas.
- C) As assertivas II e III estão corretas.
- D) Nenhuma das assertivas estão corretas.
- E) Todas as assertivas estão corretas.

**26. Em relação a NBC TSP 02 – Receita de Transação com Contraprestação, assinale a alternativa CORRETA mencionando qual operação deve ser reconhecida quando as seguintes condições tiverem sido satisfeitas:**

I. A entidade tiver transferido ao comprador todos os riscos e benefícios significativos inerentes à propriedade dos bens.

II. A entidade não mantiver envolvimento continuado na gestão dos bens vendidos, nem em grau normalmente associado à sua propriedade nem relacionado ao efetivo controle de tais bens.

III. O valor da receita puder ser mensurado confiavelmente.

IV. For provável que os benefícios econômicos ou potencial de serviços associados à transação fluirão para a entidade.

- A) A receita decorrente de juros e royalties.
- B) A operação de Crédito.
- C) A receita decorrente a prestação de serviços.
- D) A receita decorrente a alienação de bens móveis e imóveis.
- E) A receita decorrente da venda de bens.

**27. A NBC TSP 02 – Receita de Transação com Contraprestação afirma que quando o produto de transação envolvendo a prestação de serviços puder ser mensurado confiavelmente, a receita associada à transação deve ser reconhecida tomando por base o estágio de execução (stage of completion) dos serviços prestados até a data de apresentação das demonstrações contábeis. O produto da transação**

**pode ser estimado confiavelmente quando todas as seguintes condições forem satisfeitas:**

- A) O montante da receita puder ser mensurado confiavelmente; for provável que os benefícios econômicos ou o potencial de serviços associados à transação fluirão para a entidade; a entidade tiver transferido ao comprador todos os riscos e benefícios significativos inerentes à propriedade dos bens; o estágio de execução dos serviços já executados até a data de apresentação das demonstrações contábeis puder ser mensurada confiavelmente; e os custos incorridos na transação e os custos para concluir a transação puderem ser mensurados confiavelmente.
- B) O montante da receita puder ser mensurado confiavelmente; for provável que os benefícios econômicos ou o potencial de serviços associados à transação fluirão para a entidade; o estágio de execução dos serviços já executados até a data de apresentação das demonstrações contábeis puder ser mensurada confiavelmente; e os custos incorridos na transação e os custos para concluir a transação puderem ser mensurados confiavelmente.
- C) O montante da receita puder ser mensurado confiavelmente; for provável que os benefícios econômicos ou o potencial de serviços associados à transação fluirão para a entidade; a entidade tiver transferido ao comprador todos os riscos e benefícios significativos inerentes à propriedade dos bens e o estágio de execução dos serviços já executados até a data de apresentação das demonstrações contábeis puder ser mensurada confiavelmente.
- D) A entidade tiver transferido ao comprador todos os riscos e benefícios significativos inerentes à propriedade dos bens; o estágio de execução dos serviços já executados até a data de apresentação das demonstrações contábeis puder ser mensurada confiavelmente; e os custos incorridos na transação e os custos para concluir a transação puderem ser mensurados confiavelmente.
- E) Quando for provável que os benefícios econômicos ou o potencial de serviços associados à transação fluirão para a entidade; a entidade tiver transferido ao comprador todos os riscos e benefícios significativos inerentes à propriedade dos bens; o estágio de execução dos serviços já executados até a data de apresentação das demonstrações contábeis puder ser mensurada confiavelmente; e os custos incorridos na transação e os custos para concluir a transação puderem ser mensurados confiavelmente.

**28. A NBC TSP 03 – Provisões, Passivos Contingentes e Ativos Contingentes, trata de algumas definições. Assinale a alternativa CORRETA conforme a assertiva abaixo:**

*É um ativo possível que resulta de eventos passados, e cuja existência será confirmada apenas pela ocorrência ou não ocorrência de um ou mais eventos futuros incertos não completamente sob o controle da entidade.*

- A) Reestruturação.
- B) Passivo contingente.
- C) Contrato a executar.
- D) Ativo contingente.
- E) Contrato oneroso.

**29. Assinale a alternativa CORRETA no que tange A NBC TSP 03 – Provisões, Passivos Contingentes e Ativos Contingentes. A provisão deve ser reconhecida quando:**

I. A entidade tem obrigação presente (formalizada ou não) decorrente de evento passado.  
II. For provável que seja necessária a saída de recursos que incorporam benefícios econômicos ou potencial de serviços para que a obrigação seja liquidada.  
III. Uma estimativa confiável possa ser realizada acerca do valor da obrigação.

- A) As assertivas II e III estão corretas.
- B) As assertivas I e III estão corretas.
- C) As assertivas I, II e III estão corretas.
- D) As assertivas I e II estão corretas.
- E) Somente a assertiva II está correta.

**30. De acordo com a NBC TSP 04 – Estoques, julgue V para verdadeiro e F para Falso, e assinale a alternativa CORRETA no que diz a mensuração de estoques.**

( ) Quando os estoques tiverem sido adquiridos por meio de transação sem contraprestação, o custo deve ser mensurado pelo seu valor justo na data do seu recebimento.

( ) Estoques devem ser mensurados pelo menor valor entre o custo e o custo corrente de reposição quando são mantidos para: (a) distribuição gratuita ou por valor irrisório; (b) consumo no processo de produção de bens a serem distribuídos gratuitamente ou por valor irrisório.

( ) Os estoques objeto desta norma devem ser mensurados pelo valor de custo ou pelo valor realizável líquido, dos dois o menor, exceto quando o disposto nos itens 16 ou 17, se aplicar.

( ) O valor do estoque proveniente de transação é usualmente determinado por acordo com o comprador ou usuário do ativo ou serviço. O valor do estoque deve ser mensurado pelo valor justo da contraprestação recebida ou a receber, levando em consideração quaisquer descontos comerciais e/ou bonificações concedidos pela entidade.

- A) V-V-V-F
- B) V-F-V-F
- C) F-V-F-F
- D) F-V-V-V
- E) V-V-V-V

**31. Assinale a alternativa CORRETA no que diz a NBC TSP 04 – Estoques. O custo de aquisição dos estoques compreende:**

- A) O preço de compra, os impostos de importação e outros tributos (exceto os recuperáveis no Fisco), Descontos comerciais, abatimentos e outros itens semelhantes devem ser deduzidos na determinação do custo de aquisição.
- B) Os impostos de importação e outros tributos (exceto os recuperáveis no Fisco), bem como os custos de transporte, seguro, manuseio e outros diretamente atribuíveis à aquisição de produtos acabados, materiais e suprimentos. Descontos comerciais, abatimentos e outros itens semelhantes devem ser deduzidos na determinação do custo de aquisição.
- C) O preço de compra, bem como os custos de transporte, seguro, manuseio e outros diretamente atribuíveis à aquisição de produtos acabados, materiais e suprimentos. Descontos comerciais, abatimentos e outros itens semelhantes devem ser deduzidos na determinação do custo de aquisição.
- D) Os custos com seguro, manuseio e outros diretamente atribuíveis à aquisição de produtos acabados, materiais e suprimentos. Descontos comerciais, abatimentos e outros itens semelhantes devem ser deduzidos na determinação do custo de aquisição.
- E) O preço de compra, os impostos de importação e outros tributos (exceto os recuperáveis no Fisco), bem como os custos de transporte, seguro, manuseio e outros diretamente atribuíveis à aquisição de produtos acabados, materiais e suprimentos. Descontos comerciais, abatimentos e outros itens semelhantes devem ser deduzidos na determinação do custo de aquisição.

**32. O objetivo da NBC TSP 05 – Contratos de Concessão de Serviços Públicos: Concedente é determinar:**

- A) A forma de elaboração dos contratos de concessão pela ótica da concedente, uma entidade do setor público.
- B) A forma de redigir os contratos de concessão pela ótica da concedente, uma entidade do setor público.
- C) A forma de contabilização dos contratos de concessão pela ótica da concedente, uma entidade do setor público.
- D) A responsabilização sobre os contratos de concessão pela ótica da concedente, uma entidade do setor público.
- E) A forma de contabilização dos contratos de concessão pela ótica da concedente, uma entidade do setor público e privado.

**33. A NBC TSP 05 trata de algumas definições. O termo Concedente usado nesta norma possui o seguinte significado:**

- A) Corresponde à entidade que usa o ativo da concessão, sujeito ao controle da concedente, para fornecer serviços públicos.
- B) É a entidade que confere à concessionária o direito de exploração dos serviços providos pelo ativo da concessão.
- C) Corresponde a contrato ou outros acordos que conferem às partes direitos e obrigações tal como se estivessem na forma de contrato.
- D) Corresponde a acordo vinculante entre uma entidade concedente e uma concessionária
- E) É o ativo usado para prover serviços públicos no acordo de concessão de serviços.

**34. A NBC TSP 05 orienta sobre a transição, afirmando que a entidade concedente que reconheceu anteriormente o ativo da concessão de serviços e seus passivos, receitas e despesas correlatos deve aplicar esta norma:**

- A) Apenas naquele exercício e no exercício seguinte.
- B) Apenas naquele exercício.
- C) Nos exercícios seguintes a ocorrência.
- D) Retrospectivamente.
- E) Nenhuma das alternativas anteriores.

**Em relação as classificações das receitas públicas, responda as três questões a seguir utilizando as informações abaixo.**

**A Prefeitura Municipal em 2016 arrecadou as seguintes receitas:**

Descrição	Valores
Receita de Dívida Ativa Tributária	R\$ 150.000,00
Receita com Taxas de Serviços Administrativos	R\$ 200.000,00
Receita de Amortização de Empréstimos	R\$ 500.000,00
Caução para garantia de contratos	R\$ 500.000,00
Receita com Aluguel de Imóveis	R\$ 300.000,00
Receita com Cobranças de ISS	R\$ 200.000,00
Receita de Alienação de Bens Imóveis	R\$ 170.000,00
Receita Aplicações Financeiras	R\$ 250.000,00

**35. O montante das receitas correntes é:**

- A) R\$ 750.000,00
- B) R\$ 1.100.000,00
- C) R\$ 450.000,00
- D) R\$ 900.000,00
- E) R\$ 1.220.000,00

**36. O montante das receitas de capital é:**

- A) R\$ 670.000,00
- B) R\$ 1.170.000,00
- C) R\$ 970.000,00
- D) R\$ 1.000.000,00
- E) R\$ 1.470.000,00

**37. O montante das receitas extras orçamentárias é:**

- A) R\$ 500.000,00
- B) R\$ 800.000,00
- C) R\$ 670.000,00
- D) R\$ 970.000,00
- E) Zero

**38. A lei 4.320/64 determina os estágios da despesa pública, sendo elas:**

- A) Lançamento, empenho e pagamento.
- B) Licitação, empenho e pagamento.
- C) Licitação, empenho liquidação e pagamento.
- D) Lançamento, empenho liquidação e pagamento.
- E) Empenho, liquidação e pagamento.

Em relação as classificações das despesas públicas, responda as duas questões a seguir utilizando as informações abaixo.

A Prefeitura Municipal em 2016 apresentou os seguintes gastos:

Descrição	Valores
Compra de Frota de Veículos	R\$ 250.000,00
Compra de Merenda Escolar	R\$ 100.000,00
Compra de Passagens Aéreas	R\$ 50.000,00
Pagamento de Dívida Pública	R\$ 400.000,00
Pagamento de Juros s/ Dívida Pública	R\$ 150.000,00

**39. O montante das despesas correntes é:**

- A) R\$ 700.000,00
- B) R\$ 300.000,00
- C) R\$ 150.000,00
- D) R\$ 50.000,00
- E) R\$ 550.000,00

**40. O montante das despesas de capital é:**

- A) R\$ 900.000,00
- B) R\$ 250.000,00
- C) R\$ 400.000,00
- D) R\$ 650.000,00
- E) R\$ 700.000,00