

Área para rascunho e anotações:

LÍNGUA PORTUGUESA

Texto para as questões de 1 a 5:

E a bolsa masculina?

Vou a um encontro formal. Boto paletó e gravata. E começo a encher os bolsos: chaves, celular, caneta, cartões de crédito e de visita, carteira, documentos pessoais e do carro, talão, óculos de sol, lenço, iPod — ninguém é de ferro. Em minutos meu terno estufa. O botão do paletó não fecha por causa do celular. Meu traseiro fica quadrado devido aos documentos acomodados nos bolsos de trás. **A calça, por causa do peso, escorrega pela barriga, que salta sobre o cinto!** E minha elegância desaparece! Pior: dali a pouco tudo se confunde. Para achar algum desses itens, vasculho o interior de minhas roupas com os dedos. Vou pegar a caneta e retiro as chaves.

O vestuário masculino tornou-se obsoleto, essa é a verdade. As sortudas das mulheres têm as bolsas. A bolsa feminina equivale à caixa-preta do avião. Só se sabe o que há lá dentro após uma investigação minuciosa. São itens variados, que vão de maquiagem a tíquetes de passagens antigas e fotos de entes queridos amassadas. Mas é confortável. A proprietária de uma bolsa enfia o que quiser lá dentro. Resgata quando houver necessidade. Mesmo se for preciso espalhar o conteúdo no sofá. E, em casos extremos, chamar o Corpo de Bombeiros!

A bolsa masculina já esteve em moda. Não me refiro à época dos hippies barbudos com horrendos artefatos de couro cru e sandálias nos pés. Houve um tempo em que homens usavam bolsas elegantes. Recheadas de inutilidades, mas, apesar dessa contradição, úteis. Grandes grifes ainda produzem bolsas masculinas. Poucos as usam.

As pochetes são práticas, mas ganharam fama de cafonas. Confesso: tenho horror! Existe imagem mais brega do que a de um barrigudo com o botão aberto no umbigo e uma pochete estufada no cinto?

Os executivos preferem as pastas. Elas costumam oferecer compartimentos para laptop, documentos variados, bloco de notas, remédios, três ou quatro celulares, enfim... tudo! Tais quais as bolsas femininas, abrigam mistérios. Só são esvaziadas de tempos em tempos, diante de uma ameaça de divórcio, por exemplo. **Com frequência, moscas, vespas e até aranhas secas são encontradas entre a papelada.**

Pastas são sérias demais. Não combinam com um jeans informal, uma camiseta leve e tênis. E o pior: é muito fácil esquecê-las. Ou vê-las arrebatadas pelas mãos de um larápio. **Hoje em dia, perder um laptop ou celular pode se transformar em prejuízo**

irremediável. Vão embora os contatos comerciais, endereços, enfim... a vida toda!

Alguns preferem mochilas. Executivo de terno e gravata com mochilinha de lona nas costas é uó. Livros, laptop, documentos, perfumes, desodorantes, cuecas limpas e até sujas no caso de viagens rápidas lutam para se acomodar dentro da lona. Eu já imagino: o executivo marca uma reunião com o presidente de um banco para pedir um empréstimo. Vai pegar o laptop para mostrar o projeto. **E retira uma cueca, a escova e a pasta de dentes!**

Os papas da moda masculina vivem discutindo o número de botões de paletós, a largura das lapelas, se as barras são para dentro ou fora. Redesenham relógios que se tornam cada vez mais inúteis em um mundo onde se **veem** as horas no celular. Mas ninguém propõe uma solução radical para a roupa do homem.

A volta da bolsa é apenas um item. Enquanto a moda feminina evolui e se transforma a cada ano, a masculina marca passo. Olho as vitrines dos shoppings e tudo é semelhante ao ano passado. Fico pensando: quando algum estilista oferecerá uma mudança radical, capaz de fazer a cabeça de todos nós e tornar o traje masculino realmente prático e confortável?

(Walcyr Carrasco)

1. Observe as proposições seguintes:

I. A linguagem do texto divide-se em culta (de acordo com normas gramaticais) e coloquial (conforme o estilo do texto).

II. Quanto à função, predomina a Emotiva (ou Expressiva), pois são enfatizadas as impressões e as emoções de quem escreve, centralizando a linguagem no “eu”.

III. Sobre as figura de linguagem, estão presentes uma Catacrese (“A bolsa feminina equivale à caixa-preta do avião.”) e uma Sinestesia (“Vão embora os contatos comerciais, endereços, enfim... a vida toda!”).

IV. De acordo com a Reforma Ortográfica, a palavra “veem” (grifada no texto) obedece às regras gramaticais em vigência.

Pelo proposto acima, temos como CORRETA(S):

- A) I, II e IV.
- B) I, II e III.
- C) II, III e IV.
- D) apenas I e II.
- E) apenas II e IV.

2. De acordo com o contexto em análise:

- I. O texto apresenta como discussão central a evolução da moda feminina.
- II. A reflexão do autor dirige-se à necessidade de mudança radical no traje masculino.
- III. Há um registro de ironia no período “Executivo de terno e gravata com mochilinha de lona nas costas é uó”.
- IV. A palavra “mochilinha” é um exemplo de diminutivo pejorativo.

Sobre as proposições acima, podemos afirmar:

- A) apenas I e III estão corretas.
- B) I, II e III estão corretas.
- C) I, III e IV estão corretas.
- D) II, III e IV estão corretas.
- E) apenas II e IV estão corretas.

3. Analise a classificação das orações sublinhadas nos períodos seguintes:

- I. “Para achar algum desses itens, vasculho o interior de minhas roupas com os dedos.” (Subordinada Adverbial Final)
- II. “As pochetes são práticas, mas ganharam fama de cafonas.”(Coordenada Sindética Adversativa)
- III. “Enquanto a moda feminina evolui e se transforma a cada ano, a masculina marca passo.” (Subordinada Adverbial Temporal)
- IV. “Olho as vitrines dos shoppings e tudo é semelhante ao ano passado.” (Coordenada Sindética Aditiva)

Sobre as proposições acima, temos que:

- A) II e III estão corretas.
- B) I e II estão corretas.
- C) I e IV estão corretas.
- D) II e IV estão corretas.
- E) Todas estão corretas.

4. Em destaque o uso da vírgula:

- I. “A calça, por causa do peso, escorrega pela barriga, que salta sobre o cinto!”
- II. “Com frequência, moscas, vespas e até aranhas secas são encontradas entre a papelada.”
- III. “Hoje em dia, perder um laptop ou celular pode se transformar em prejuízo irremediável.”
- IV. E retira uma cueca, a escova e a pasta de dentes!

O uso da vírgula está relacionado à inversão da ordem direta do discurso nas seguintes proposições:

- A) II, III e IV.
- B) I, II e IV.
- C) I, III e IV.
- D) I, II e III.
- E) I, II, III e IV.

5. Com relação aos termos da oração sublinhados, observe as classificações propostas:

- I. Em “O vestuário masculino tornou-se obsoleto...”, destacam-se, respectivamente, um adjunto adnominal e um predicativo do sujeito.
- II. Em “Mas ninguém propõe uma solução radical para a roupa do homem.”, o predicado é classificado como verbal.
- III. Em “Para achar algum desses itens, vasculho o interior de minhas roupas com os dedos.”, registram-se dois objetos diretos.
- IV. Em “A volta da bolsa é apenas um item.”, marca-se a presença de um complemento nominal.

De acordo com as proposições, podemos concluir que:

- A) Apenas II, III e IV estão corretas.
- B) Apenas I, II e III estão corretas.
- C) Apenas I, III e IV estão corretas.
- D) Todas estão incorretas.
- E) Todas estão corretas.

6. Em se tratando da colocação dos pronomes oblíquos átonos:

- I. Não posso reclamar, pois todos me deram apoio quando precisei.
- II. O combinado era que nos encontrássemos em frente à praça central.
- III. Contou-me o gerente que as provas realizar-se-ão apenas em outubro.
- IV. Em se tratando de pronomes oblíquos, temos os casos de próclise, mesóclise e ênclise.

Sobre as proposições acima:

- A) Apenas III está incorreta.
- B) Apenas I, II e III estão corretas.
- C) Apenas I, II e IV estão corretas.
- D) Apenas II, III e IV estão corretas.
- E) Todas estão corretas.

7. Confira a regência do verbo COMUNICAR:

- I. A assessoria de imprensa comunicou ao prefeito as manifestações ocorridas.
- II. A assessoria de imprensa comunicou o prefeito as manifestações ocorridas.
- III. A assessoria de imprensa comunicou-lhe as manifestações ocorridas.
- IV. A assessoria de imprensa comunicou-lhe das manifestações ocorridas.

Analizados os exemplos acima, podemos afirmar que:

- A) II e IV estão corretas.
- B) II e III estão corretas.
- C) I e III estão corretas.
- D) I, II e III estão corretas.
- E) I, II e IV estão corretas.

8. Sobre as regências dos verbos LEMBRAR e LEMBRAR-SE:

- I. Eu lembrei o que tinha que fazer, porém não fiz.
- II. Eu lembrei do que tinha que fazer, porém não fiz.
- III. Eu me lembrei do que tinha que fazer, porém não fiz.
- IV. Lembrei-me o que tinha que fazer, porém não fiz.

Considerando as regras da Língua Portuguesa, podemos concluir:

- A) Apenas I, II e III estão corretas.
- B) Apenas I e IV estão corretas.
- C) Apenas II e IV estão corretas.
- D) Apenas I e III estão corretas.
- E) Todas estão corretas.

9. Quanto à presença ou ausência do acento indicativo de crase, considere:

- I. No caso de preço à vista, os descontos são bem significativos.
- II. As crianças não obedeciam às regras de casa e nem às normas da escola.
- III. Não estou conseguindo ir a festas e jantares que acontecem no meio da semana.
- IV. De segunda a sexta-feira, entregamos suas compras em casa.

Sobre essas proposições, temos que:

- A) Apenas III e IV estão corretas.
- B) Apenas I, II e III estão corretas.
- C) Apenas I, III e IV estão corretas.
- D) Apenas I e II estão corretas.
- E) Todas estão corretas.

10. Seguem alguns verbos no modo Imperativo:

- I. Tem fé, porque vais conseguir vencer essa fase tão delicada e difícil.
- II. Cantemos forte, porque será nossa única oportunidade de chamar atenção da comunidade.
- III. Meu pedido é: Escuta quem sempre está na torcida por ti.
- IV. Diante de tudo isso, fique tranquila, pois você fez o que tinha que fazer.

Os verbos em destaque devem estar de acordo com a pessoa gramatical de cada período. Portanto, está CORRETO o que se apresenta na alternativa:

- A) I, II, III e IV estão corretos.
- B) Apenas I, II e IV estão corretos.
- C) Apenas I, III e IV estão corretos.
- D) Apenas I e III estão corretos.
- E) Apenas III e IV estão corretos.

MATEMÁTICA

11. Existem a e b números reais tais que $(2 - \sqrt{7})^3 = a - b\sqrt{7}$, portanto assinale a alternativa que apresenta o valor de $a + b$.

- A) 29
- B) 31
- C) 69
- D) 37
- E) 71

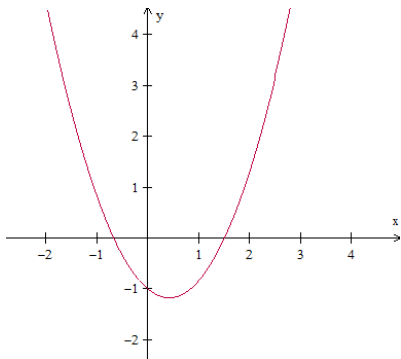
12. Considere as proposições:

- I) $\sqrt{0,444 \dots} = 0,222 \dots$
- II) $\frac{4x^2 - 81}{2x - 9} = 2x + 9$, para todo $x \in \mathbb{R}$.
- III) $x^2 \geq x$, para todo $x \in \mathbb{R}$.
- IV) O número 16^7 é maior que o número 3^{3^3} .

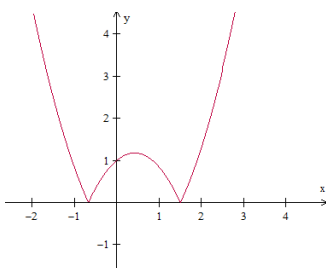
Assinale uma única alternativa:

- A) Apenas as proposições II e IV estão incorretas.
- B) Apenas as proposições II e III estão corretas.
- C) Apenas as proposições I, II e III estão corretas.
- D) Todas as proposições estão corretas.
- E) Todas as proposições estão incorretas.

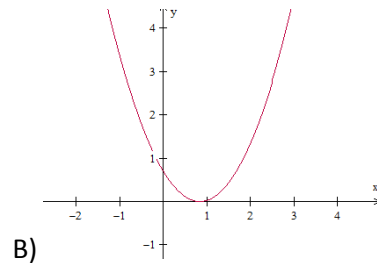
13. Considere a função f , de \mathbb{R} em \mathbb{R} , cuja representação gráfica se encontra na figura abaixo:



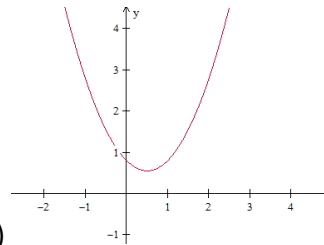
Nestas condições, a função g , de \mathbb{R} em \mathbb{R} , definida por $g(x) = |f(x)|$, é representada graficamente por:



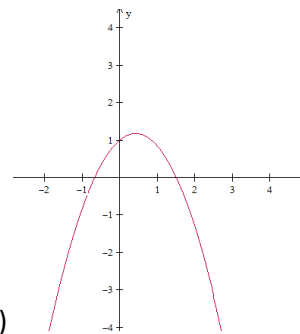
A)



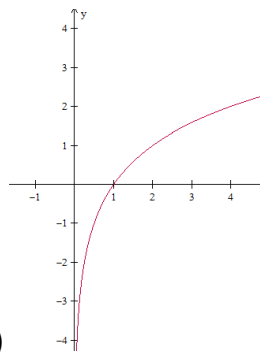
B)



C)

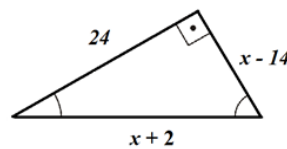


D)

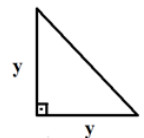


E)

14. Sabendo que área do Triângulo 02 equivale a 60% da área do Triângulo 01, assinale a alternativa que apresenta a medida que corresponde a hipotenusa do Triângulo 02.



Triângulo 01



Triângulo 02

- A) $3\sqrt{2}$
- B) $12\sqrt{2}$
- C) $13\sqrt{2}$
- D) $9\sqrt{2}$
- E) $7\sqrt{2}$

15. Julgue as proposições abaixo em verdadeiras (V) ou falsas (F):

- () $(3 - \sqrt{7})(3 + \sqrt{7})$ é um número primo.
 () O algarismo das unidades do número 4^{1000} é 6.
 () $\sqrt[4]{(x+1)^4} = x + 1$, para todo $x \in \mathbb{R}$.
 () $(5^5)^5 = 5^{5^5}$

Assinale a sequência CORRETA de cima para baixo:

- A) F - V - F - F
 B) V - F - F - F
 C) V - V - F - F
 D) F - F - V - V
 E) V - F - V - F

16. Considere as proposições:

I)
$$\begin{vmatrix} -2 & 7 & 13 & -21 \\ -2 & 1 & 5 & 8 \\ 0 & 0 & 2^{-1} & 11 \\ 0 & 0 & 0 & 3 \end{vmatrix} = -3$$

II)
$$\begin{vmatrix} 1/2 & \pi & 13 & 25 \\ -7 & 5 & 6 & 3 \\ 0 & 0 & 0 & 0 \\ 21 & -8 & -4 & -3 \end{vmatrix} = 0$$

III) A matriz $A = \begin{pmatrix} -1 & 2 & -3 & 5 \\ 4 & 1 & -2 & 9 \\ 6 & -3 & 4 & -1 \\ 10 & -11 & -7 & 6 \end{pmatrix}$ é singular,

isto é, não possui inversa.

IV) O conjunto solução da equação

$$\begin{vmatrix} x & 1 & -2 \\ 3 & 2 & -1 \\ 4 & 1 & x \end{vmatrix} + \begin{vmatrix} -2 & 2 \\ 1 & 4 \end{vmatrix} = 0$$
 possui dois elementos

cujo produto é igual a -2 .

Está(ão) CORRETA(S) a(s) proposição(ões):

- A) Apenas as alternativas I e II estão corretas.
 B) Apenas II e IV.
 C) Apenas a alternativa II está correta.
 D) Apenas I, III e IV.
 E) Apenas II, III e IV.

17. Determine o produto entre o maior número inteiro negativo e o menor número inteiro positivo do conjunto solução da inequação $21x^2 - 10x - 16 > 0$.

- A) $-\frac{5}{2}$
 B) $-\frac{3}{2}$
 C) -2
 D) -1
 E) $-\frac{7}{3}$

18. Seja N o mínimo múltiplo comum entre os números 2520 e 5940 , isto é, $N = \text{mmc}(2520, 5940)$. Assim, dividindo N em duas partes inversamente proporcionais aos números 5 e 7 , obteremos os valores de A e B , respectivamente. Assim, julgue as sentenças abaixo em V para as sentenças verdadeiras e F para as falsas:

- () B é maior que A .
 () O valor de A excede o valor de B em 13860 .
 () $2A - B = 62370$
 () $A + B = N = 83160$

Assim, assinale a sequência CORRETA de cima para baixo:

- A) F - V - V - V
 B) V - V - V - V
 C) F - V - F - V
 D) V - F - V - F
 E) F - V - V - F

19. Determine o maior valor de m , para que o número $\frac{10!}{2^m}$ seja um número inteiro.

- A) 6
 B) 8
 C) 7
 D) 9
 E) 10

20. Sabendo que a sequência $(-x, x + 1, x^2 - 2, \dots)$ é uma progressão aritmética crescente de razão r , assinale a alternativa que apresenta o valor de $r^2 - 13$.

- A) 79
 B) -72
 C) 68
 D) -12
 E) 3

ESPECÍFICAS

21. O art. 198 da Constituição Federal de 1988 estabelece que as ações e serviços públicos de saúde integram uma rede regionalizada e hierarquizada e constituem um sistema único, organizado com algumas diretrizes que inclui:

- A) Participação da comunidade.
- B) Privatização do financiamento a saúde.
- C) Centralidade na esfera federal para as ações de saúde.
- D) Prioridades para as ações hospitalares.
- E) Financiamento do SUS é de responsabilidade exclusiva do governo federal.

22. A lei 8.080/1990 utiliza como eixos norteadores proposições elencadas no texto constitucional, bem como traz alguns princípios que visam à organização do sistema. Ainda segundo esta lei a Integralidade do Sistema Único de Saúde, é entendida como:

- A) A participação da comunidade por meio dos representantes que integram os Conselhos de Saúde.
- B) A garantia de que todo cidadão é igual perante o SUS e será atendido nos serviços de saúde em qualquer nível de complexidade.
- C) A garantia de atenção a saúde a todo e qualquer cidadão.
- D) O conjunto articulado e contínuo das ações e serviços preventivos e curativos, individuais e coletivos, exigidos para cada caso em todos os níveis de complexidade do sistema.
- E) A ênfase na descentralização dos serviços.

23. O Controle Social e a participação da comunidade no Sistema Único de Saúde (SUS) foi melhor regulamentada pela Lei 8.142/1990. Analise as seguintes afirmativas, quanto à forma de participação dos usuários na gestão desse sistema que acontece através das seguintes instâncias colegiadas:

- I. Secretarias de Saúde
- II. Conferências de Saúde
- III. Conselhos de Saúde
- IV. Convênios de Saúde

Está(ao) CORRETA(S) somente a(s) assertivas:

- A) I, III e IV.
- B) II e IV.
- C) I e II.
- D) I.
- E) II e III.

24. Para receberem os recursos do Fundo Nacional de Saúde, os Municípios, os Estados e o Distrito Federal deverão conforme a legislação atender os seguintes requisitos, EXCETO o que se apresenta na alternativa:

- A) Diagnóstico de Necessidades.
- B) Fundo de Saúde.
- C) Plano de Saúde.
- D) Conselho de Saúde.
- E) Relatórios de Gestão.

25. Conforme consta na Constituição Federal nos art.196 a 200, Sessão II, Da Saúde, assinale a alternativa INCORRETA:

- A) É vedada à destinação de recursos públicos para auxílio às instituições privadas com fins lucrativos.
- B) As Ações e Serviços públicos de Saúde do SUS são organizados de forma descentralizada com direção única em cada esfera de governo.
- C) As instituições privadas poderão participar de forma complementar do SUS.
- D) Ao SUS compete executar ações de Vigilância Sanitária e Epidemiológica.
- E) A Assistência a Saúde será prestada a quem dela necessitar priorizando famílias de baixa renda.

26. O conjunto de ações que proporcionam o conhecimento, a detecção ou prevenção de qualquer mudança nos fatores determinantes e condicionantes de saúde individual ou coletiva, com a finalidade de recomendar e adotar as medidas de prevenção e controle das doenças ou agravos é entendido como:

- A) Vigilância Sanitária.
- B) Vigilância Epidemiológica.
- C) Controle e fiscalização dos Serviços.
- D) Vigilância Nutricional.
- E) Saúde do Trabalhador.

27. De acordo com a portaria 3.124, de dezembro de 2012, o número máximo de NASF 3 ao qual o Município pode fazer jus para recebimento de recursos financeiros específicos será de:

- A) 2(dois) NASF 3.
- B) 1 (um) NASF 3.
- C) 4 (quatro) NASF 3.
- D) 6 (seis) NASF 3.
- E) 8 (oito) NASF 3.

28. Quanto ao NASF 3 podemos afirmar que :

- A) Deverá estar vinculado a no mínimo 2 (duas) Equipes de Saúde da Família.
- B) Não precisa estar vinculado a nenhuma Equipe de Saúde da Família.
- C) Está Vinculada a Equipe de Saúde da Família, mas com atuações totalmente independentes e sem consonância.
- D) Está agregado ao trabalho das Equipes de Saúde da Família, configurando-se como uma equipe ampliada.
- E) Se necessário a implantação concomitante de mais de uma modalidade de NASF 3 receberá incentivo financeiro federal correspondente a cada unidade.

29. Sobre a Equipe de Saúde da Família, nas assertivas abaixo marque V para as verdadeira e F para as falsas:

- () Essa equipe precisa ser multiprofissional composta por, no mínimo, médico generalista ou especialista em saúde da família ou médico de família e comunidade, enfermeiro generalista ou especialista em saúde da família, auxiliar ou técnico de enfermagem e agentes comunitários de saúde.
- () O número de Agente Comunitário de Saúde deve ser suficiente para cobrir 100% da população cadastrada.
- () Cada equipe de saúde da família deve ser responsável por, no máximo, 4.000 pessoas.

A seqüência esta CORRETA em:

- A) V-F-V
- B) V-V-F
- C) V-V-V
- D) F-F-F
- E) F-F-V

30. Quando tratamos da colocação de uma criança e/ou adolescente em família substituta, podemos dizer que está INCORRETO o que se afirma na alternativa:

- A) Tratando-se de maior de 10 (dez) anos de idade, será necessário seu consentimento, colhido em audiência.
- B) A colocação em família substituta far-se-á mediante guarda, tutela ou adoção, independentemente da situação jurídica da criança ou adolescente.
- C) A colocação em família substituta não admitirá transferência da criança ou adolescente a terceiros ou a entidades governamentais ou não-governamentais, sem autorização judicial.
- D) A colocação em família substituta estrangeira constitui medida excepcional, somente admissível na modalidade de adoção.

- E) Na apreciação do pedido levar-se-á em conta o grau de parentesco e a relação de afinidade ou de afetividade.

31. O documento referente a uma Avaliação Psicológica deve considerar a natureza dinâmica, não definitiva e não cristalizada do seu objeto de estudo. A resolução que institui o Manual de Elaboração de Documentos produzidos pelo psicólogo, é:

- A) Resolução CFP 003/2007.
- B) Resolução CFP 002/2003.
- C) Resolução CFP 008/2010.
- D) Resolução CFP 001/2002.
- E) Resolução CFP 007/2003.

32. A entrevista psicológica é um instrumental de fundamental importância para o processo psicodiagnóstico. No término do processo psicodiagnóstico, após a interpretação dos dados, o psicólogo retoma os motivos da consulta e indica a terapêutica mais recomendada através da,

- A) Entrevista Inicial.
- B) Entrevista de Desligamento.
- C) Entrevista de Devolução.
- D) Entrevista de Encaminhamento.
- E) Entrevista Psicoterápica.

33. Dentre os principais conceitos que fundamentam a prática psicoterápica nas abordagens comportamentais, preencha as lacunas a seguir e em seguida assinale a alternativa correspondente:

I. _____ é aquele que ocorre diretamente ao ser eliciado por um estímulo, sendo uma reação fisiológica do organismo.

II. _____ pode-se entender qualquer operação que altere a chance de uma resposta ocorrer no futuro.

III. _____ consiste no confronto graduado das situações ou objetos temidos, podendo este confronto ser vivencial ou através da imaginação.

- A) Aprendizagem social; Reforçamento; Extinção.
- B) Condicionamento respondente; Reforçamento; Dessensibilização Sistemática.
- C) Extinção; Comportamento respondente; Esquiva.
- D) Esquiva; Extinção; Reforçamento.
- E) Condicionamento Operante; Modelagem; Reforçamento.

34. Na teoria Freudiana, as fases tradicionais do desenvolvimento psicosexual progridem através de quatro diferentes estágios além do:

- A) Deslocamento .
- B) Mecanismos de defesa.
- C) Período de Repressão.
- D) Período de Latência.
- E) Complexo de Édipo.

35. Sobre os mecanismos de defesas definidos na teoria psicanalítica, marque nas assertivas abaixo V para as verdadeiras e F para as falsas:

() Os mecanismos de defesa são funções do Ego e por definição, inconscientes.

() A finalidade do mecanismo de defesa consiste em aproximar um evento gerador de angústia da percepção consciente.

() Projeção é uma forma de substituir por boas razões uma determinada conduta que exija explicações.

() Repressão é a operação psíquica que pretende impedir que pensamentos dolorosos ou perigosos cheguem a consciência.

Assinale a alternativa que apresenta a seqüência CORRETA:

- A) F-F-F-V.
- B) V-F-F-V.
- C) V-V-F-V.
- D) V-V-V-F.
- E) F-V-F-V.

36. Dentro das teorias psicodinâmicas está a teoria de Karen Horney que propõe,

- A) As 10 necessidades neuróticas.
- B) A ordem do nascimento na interferência da personalidade.
- C) Os termos Seio bom e Seio Mal.
- D) A posição depressiva.
- E) A pirâmide das necessidades.

37. No contexto analítico a escuta do terapeuta é orientada por vários conceitos. Analise a seguinte definição: " _____ é o processo onde o paciente realiza no setting analítico a atualização de suas relações com objetos anteriores, através da projeção inconsciente destes conteúdos sobre o analista." Assinale a alternativa que completa corretamente este conceito:

- A) Repressão.
- B) Projeção.
- C) Deslocamento.
- D) Condensação.
- E) Transferência.

38. Maslow propôs uma hierarquia de cinco necessidades inatas, organizadas em pirâmide que ativam e direcionam o comportamento humano. O topo da pirâmide é constituído pelas necessidades de nível alto que são:

- A) As necessidades sociais, estima e de autorrealização.
- B) As necessidades fisiológicas, de segurança e de autorrealização.
- C) As necessidades fisiológicas e de autorrealização.
- D) As necessidades de segurança e fisiológicas.
- E) As necessidades de abrigo, de alimento e sociais.

39. A teoria Psicossocial do Desenvolvimento em oito estágios que apesar da forte ênfase nos fatores sociais segue o princípio epigenético, o qual propõe a existência de um programa genético básico que guia o processo de maturação do organismo no qual cada estágio ascende seu tempo, foi proposta por:

- A) Kurt Lewin
- B) Erik Erikson
- C) Carl Jung
- D) Alfred Adler
- E) Carl Rogers

40. De acordo com a teoria Rogeriana é INCORRETO o que se afirma em:

- A) O self é a visão que a pessoa tem de si própria.
- B) As pessoas deveriam assumir o próprio self.
- C) As pessoas tendem a se desenvolver positivamente.
- D) O self é uma entidade imutável.
- E) A incongruência pode ser sentida como tensão, ansiedade ou confusão interna.