

Área para rascunho e anotações:

LÍNGUA PORTUGUESA

Texto para as questões de 1 a 5:

E a bolsa masculina?

Vou a um encontro formal. Boto paletó e gravata. E começo a encher os bolsos: chaves, celular, caneta, cartões de crédito e de visita, carteira, documentos pessoais e do carro, talão, óculos de sol, lenço, iPod — ninguém é de ferro. Em minutos meu terno estufa. O botão do paletó não fecha por causa do celular. Meu traseiro fica quadrado devido aos documentos acomodados nos bolsos de trás. **A calça, por causa do peso, escorrega pela barriga, que salta sobre o cinto!** E minha elegância desaparece! Pior: dali a pouco tudo se confunde. Para achar algum desses itens, vasculho o interior de minhas roupas com os dedos. Vou pegar a caneta e retiro as chaves.

O vestuário masculino tornou-se obsoleto, essa é a verdade. As sortudas das mulheres têm as bolsas. A bolsa feminina equivale à caixa-preta do avião. Só se sabe o que há lá dentro após uma investigação minuciosa. São itens variados, que vão de maquiagem a tíquetes de passagens antigas e fotos de entes queridos amassadas. Mas é confortável. A proprietária de uma bolsa enfia o que quiser lá dentro. Resgata quando houver necessidade. Mesmo se for preciso espalhar o conteúdo no sofá. E, em casos extremos, chamar o Corpo de Bombeiros!

A bolsa masculina já esteve em moda. Não me refiro à época dos hippies barbudos com horrendos artefatos de couro cru e sandálias nos pés. Houve um tempo em que homens usavam bolsas elegantes. Recheadas de inutilidades, mas, apesar dessa contradição, úteis. Grandes grifes ainda produzem bolsas masculinas. Poucos as usam.

As pochetes são práticas, mas ganharam fama de cafonas. Confesso: tenho horror! Existe imagem mais brega do que a de um barrigudo com o botão aberto no umbigo e uma pochete estufada no cinto?

Os executivos preferem as pastas. Elas costumam oferecer compartimentos para laptop, documentos variados, bloco de notas, remédios, três ou quatro celulares, enfim... tudo! Tais quais as bolsas femininas, abrigam mistérios. Só são esvaziadas de tempos em tempos, diante de uma ameaça de divórcio, por exemplo. **Com frequência, moscas, vespas e até aranhas secas são encontradas entre a papelada.**

Pastas são sérias demais. Não combinam com um jeans informal, uma camiseta leve e tênis. E o pior: é muito fácil esquecê-las. Ou vê-las arrebatadas pelas mãos de um larápio. **Hoje em dia, perder um laptop ou celular pode se transformar em prejuízo**

irremediável. Vão embora os contatos comerciais, endereços, enfim... a vida toda!

Alguns preferem mochilas. Executivo de terno e gravata com mochilinha de lona nas costas é uó. Livros, laptop, documentos, perfumes, desodorantes, cuecas limpas e até sujas no caso de viagens rápidas lutam para se acomodar dentro da lona. Eu já imagino: o executivo marca uma reunião com o presidente de um banco para pedir um empréstimo. Vai pegar o laptop para mostrar o projeto. **E retira uma cueca, a escova e a pasta de dentes!**

Os papas da moda masculina vivem discutindo o número de botões de paletós, a largura das lapelas, se as barras são para dentro ou fora. Redesenham relógios que se tornam cada vez mais inúteis em um mundo onde se **veem** as horas no celular. Mas ninguém propõe uma solução radical para a roupa do homem.

A volta da bolsa é apenas um item. Enquanto a moda feminina evolui e se transforma a cada ano, a masculina marca passo. Olho as vitrines dos shoppings e tudo é semelhante ao ano passado. Fico pensando: quando algum estilista oferecerá uma mudança radical, capaz de fazer a cabeça de todos nós e tornar o traje masculino realmente prático e confortável?

(Walcyr Carrasco)

1. Observe as proposições seguintes:

I. A linguagem do texto divide-se em culta (de acordo com normas gramaticais) e coloquial (conforme o estilo do texto).

II. Quanto à função, predomina a Emotiva (ou Expressiva), pois são enfatizadas as impressões e as emoções de quem escreve, centralizando a linguagem no “eu”.

III. Sobre as figura de linguagem, estão presentes uma Catacrese (“A bolsa feminina equivale à caixa-preta do avião.”) e uma Sinestesia (“Vão embora os contatos comerciais, endereços, enfim... a vida toda!”).

IV. De acordo com a Reforma Ortográfica, a palavra “veem” (grifada no texto) obedece às regras gramaticais em vigência.

Pelo proposto acima, temos como CORRETA(S):

- A) I, II e IV.
- B) I, II e III.
- C) II, III e IV.
- D) apenas I e II.
- E) apenas II e IV.

2. De acordo com o contexto em análise:

- I. O texto apresenta como discussão central a evolução da moda feminina.
- II. A reflexão do autor dirige-se à necessidade de mudança radical no traje masculino.
- III. Há um registro de ironia no período “Executivo de terno e gravata com mochilinha de lona nas costas é uó”.
- IV. A palavra “mochilinha” é um exemplo de diminutivo pejorativo.

Sobre as proposições acima, podemos afirmar:

- A) apenas I e III estão corretas.
- B) I, II e III estão corretas.
- C) I, III e IV estão corretas.
- D) II, III e IV estão corretas.
- E) apenas II e IV estão corretas.

3. Analise a classificação das orações sublinhadas nos períodos seguintes:

- I. “Para achar algum desses itens, vasculho o interior de minhas roupas com os dedos.” (Subordinada Adverbial Final)
- II. “As pochetes são práticas, mas ganharam fama de cafonas.”(Coordenada Sindética Adversativa)
- III. “Enquanto a moda feminina evolui e se transforma a cada ano, a masculina marca passo.” (Subordinada Adverbial Temporal)
- IV. “Olho as vitrines dos shoppings e tudo é semelhante ao ano passado.” (Coordenada Sindética Aditiva)

Sobre as proposições acima, temos que:

- A) II e III estão corretas.
- B) I e II estão corretas.
- C) I e IV estão corretas.
- D) II e IV estão corretas.
- E) Todas estão corretas.

4. Em destaque o uso da vírgula:

- I. “A calça, por causa do peso, escorrega pela barriga, que salta sobre o cinto!”
- II. “Com frequência, moscas, vespas e até aranhas secas são encontradas entre a papelada.”
- III. “Hoje em dia, perder um laptop ou celular pode se transformar em prejuízo irremediável.”
- IV. E retira uma cueca, a escova e a pasta de dentes!

O uso da vírgula está relacionado à inversão da ordem direta do discurso nas seguintes proposições:

- A) II, III e IV.
- B) I, II e IV.
- C) I, III e IV.
- D) I, II e III.
- E) I, II, III e IV.

5. Com relação aos termos da oração sublinhados, observe as classificações propostas:

- I. Em “O vestuário masculino tornou-se obsoleto...”, destacam-se, respectivamente, um adjunto adnominal e um predicativo do sujeito.
- II. Em “Mas ninguém propõe uma solução radical para a roupa do homem.”, o predicado é classificado como verbal.
- III. Em “Para achar algum desses itens, vasculho o interior de minhas roupas com os dedos.”, registram-se dois objetos diretos.
- IV. Em “A volta da bolsa é apenas um item.”, marca-se a presença de um complemento nominal.

De acordo com as proposições, podemos concluir que:

- A) Apenas II, III e IV estão corretas.
- B) Apenas I, II e III estão corretas.
- C) Apenas I, III e IV estão corretas.
- D) Todas estão incorretas.
- E) Todas estão corretas.

6. Em se tratando da colocação dos pronomes oblíquos átonos:

- I. Não posso reclamar, pois todos me deram apoio quando precisei.
- II. O combinado era que nos encontrássemos em frente à praça central.
- III. Contou-me o gerente que as provas realizar-se-ão apenas em outubro.
- IV. Em se tratando de pronomes oblíquos, temos os casos de próclise, mesóclise e ênclise.

Sobre as proposições acima:

- A) Apenas III está incorreta.
- B) Apenas I, II e III estão corretas.
- C) Apenas I, II e IV estão corretas.
- D) Apenas II, III e IV estão corretas.
- E) Todas estão corretas.

7. Confira a regência do verbo COMUNICAR:

- I. A assessoria de imprensa comunicou ao prefeito as manifestações ocorridas.
- II. A assessoria de imprensa comunicou o prefeito as manifestações ocorridas.
- III. A assessoria de imprensa comunicou-lhe as manifestações ocorridas.
- IV. A assessoria de imprensa comunicou-lhe das manifestações ocorridas.

Analizados os exemplos acima, podemos afirmar que:

- A) II e IV estão corretas.
- B) II e III estão corretas.
- C) I e III estão corretas.
- D) I, II e III estão corretas.
- E) I, II e IV estão corretas.

8. Sobre as regências dos verbos LEMBRAR e LEMBRAR-SE:

- I. Eu lembrei o que tinha que fazer, porém não fiz.
- II. Eu lembrei do que tinha que fazer, porém não fiz.
- III. Eu me lembrei do que tinha que fazer, porém não fiz.
- IV. Lembrei-me o que tinha que fazer, porém não fiz.

Considerando as regras da Língua Portuguesa, podemos concluir:

- A) Apenas I, II e III estão corretas.
- B) Apenas I e IV estão corretas.
- C) Apenas II e IV estão corretas.
- D) Apenas I e III estão corretas.
- E) Todas estão corretas.

9. Quanto à presença ou ausência do acento indicativo de crase, considere:

- I. No caso de preço à vista, os descontos são bem significativos.
- II. As crianças não obedeciam às regras de casa e nem às normas da escola.
- III. Não estou conseguindo ir a festas e jantares que acontecem no meio da semana.
- IV. De segunda a sexta-feira, entregamos suas compras em casa.

Sobre essas proposições, temos que:

- A) Apenas III e IV estão corretas.
- B) Apenas I, II e III estão corretas.
- C) Apenas I, III e IV estão corretas.
- D) Apenas I e II estão corretas.
- E) Todas estão corretas.

10. Seguem alguns verbos no modo Imperativo:

- I. Tem fé, porque vais conseguir vencer essa fase tão delicada e difícil.
- II. Cantemos forte, porque será nossa única oportunidade de chamar atenção da comunidade.
- III. Meu pedido é: Escuta quem sempre está na torcida por ti.
- IV. Diante de tudo isso, fique tranquila, pois você fez o que tinha que fazer.

Os verbos em destaque devem estar de acordo com a pessoa gramatical de cada período. Portanto, está CORRETO o que se apresenta na alternativa:

- A) I, II, III e IV estão corretos.
- B) Apenas I, II e IV estão corretos.
- C) Apenas I, III e IV estão corretos.
- D) Apenas I e III estão corretos.
- E) Apenas III e IV estão corretos.

MATEMÁTICA

11. Existem a e b números reais tais que $(2 - \sqrt{7})^3 = a - b\sqrt{7}$, portanto assinale a alternativa que apresenta o valor de $a + b$.

- A) 29
- B) 31
- C) 69
- D) 37
- E) 71

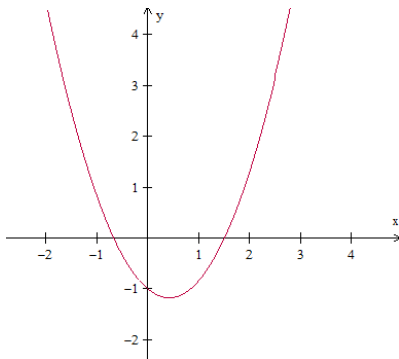
12. Considere as proposições:

- I) $\sqrt{0,444 \dots} = 0,222 \dots$
- II) $\frac{4x^2 - 81}{2x - 9} = 2x + 9$, para todo $x \in \mathbb{R}$.
- III) $x^2 \geq x$, para todo $x \in \mathbb{R}$.
- IV) O número 16^7 é maior que o número 3^{3^3} .

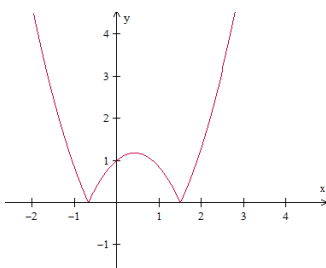
Assinale uma única alternativa:

- A) Apenas as proposições II e IV estão incorretas.
- B) Apenas as proposições II e III estão corretas.
- C) Apenas as proposições I, II e III estão corretas.
- D) Todas as proposições estão corretas.
- E) Todas as proposições estão incorretas.

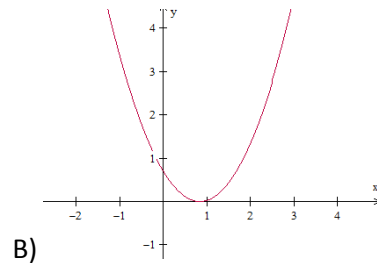
13. Considere a função f , de \mathbb{R} em \mathbb{R} , cuja representação gráfica se encontra na figura abaixo:



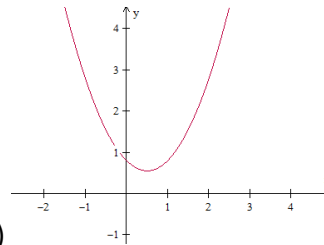
Nestas condições, a função g , de \mathbb{R} em \mathbb{R} , definida por $g(x) = |f(x)|$, é representada graficamente por:



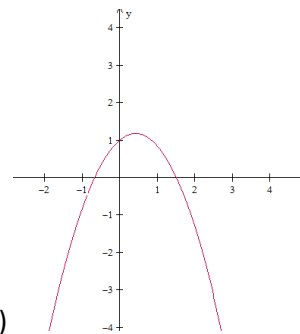
A)



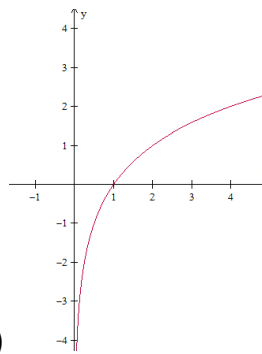
B)



C)

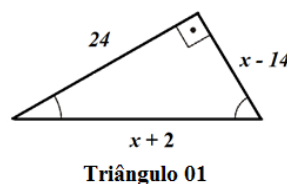


D)

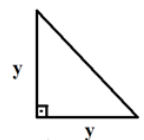


E)

14. Sabendo que área do Triângulo 02 equivale a 60% da área do Triângulo 01, assinale a alternativa que apresenta a medida que corresponde a hipotenusa do Triângulo 02.



Triângulo 01



Triângulo 02

- A) $3\sqrt{2}$
- B) $12\sqrt{2}$
- C) $13\sqrt{2}$
- D) $9\sqrt{2}$
- E) $7\sqrt{2}$

15. Julgue as proposições abaixo em verdadeiras (V) ou falsas (F):

- () $(3 - \sqrt{7})(3 + \sqrt{7})$ é um número primo.
 () O algarismo das unidades do número 4^{1000} é 6.
 () $\sqrt[4]{(x+1)^4} = x + 1$, para todo $x \in \mathbb{R}$.
 () $(5^5)^5 = 5^{5^5}$

Assinale a sequência CORRETA de cima para baixo:

- A) F - V - F - F
 B) V - F - F - F
 C) V - V - F - F
 D) F - F - V - V
 E) V - F - V - F

16. Considere as proposições:

I)
$$\begin{vmatrix} -2 & 7 & 13 & -21 \\ -2 & 1 & 5 & 8 \\ 0 & 0 & 2^{-1} & 11 \\ 0 & 0 & 0 & 3 \end{vmatrix} = -3$$

II)
$$\begin{vmatrix} 1/2 & \pi & 13 & 25 \\ -7 & 5 & 6 & 3 \\ 0 & 0 & 0 & 0 \\ 21 & -8 & -4 & -3 \end{vmatrix} = 0$$

III) A matriz $A = \begin{pmatrix} -1 & 2 & -3 & 5 \\ 4 & 1 & -2 & 9 \\ 6 & -3 & 4 & -1 \\ 10 & -11 & -7 & 6 \end{pmatrix}$ é singular,

isto é, não possui inversa.

IV) O conjunto solução da equação

$$\begin{vmatrix} x & 1 & -2 \\ 3 & 2 & -1 \\ 4 & 1 & x \end{vmatrix} + \begin{vmatrix} -2 & 2 \\ 1 & 4 \end{vmatrix} = 0$$
 possui dois elementos

cujo produto é igual a -2 .

Está(ão) CORRETA(S) a(s) proposição(ões):

- A) Apenas as alternativas I e II estão corretas.
 B) Apenas II e IV.
 C) Apenas a alternativa II está correta.
 D) Apenas I, III e IV.
 E) Apenas II, III e IV.

17. Determine o produto entre o maior número inteiro negativo e o menor número inteiro positivo do conjunto solução da inequação $21x^2 - 10x - 16 > 0$.

- A) $-\frac{5}{2}$
 B) $-\frac{3}{2}$
 C) -2
 D) -1
 E) $-\frac{7}{3}$

18. Seja N o mínimo múltiplo comum entre os números 2520 e 5940 , isto é, $N = \text{mmc}(2520, 5940)$. Assim, dividindo N em duas partes inversamente proporcionais aos números 5 e 7 , obteremos os valores de A e B , respectivamente. Assim, julgue as sentenças abaixo em V para as sentenças verdadeiras e F para as falsas:

- () B é maior que A .
 () O valor de A excede o valor de B em 13860 .
 () $2A - B = 62370$
 () $A + B = N = 83160$

Assim, assinale a sequência CORRETA de cima para baixo:

- A) F - V - V - V
 B) V - V - V - V
 C) F - V - F - V
 D) V - F - V - F
 E) F - V - V - F

19. Determine o maior valor de m , para que o número $\frac{10!}{2^m}$ seja um número inteiro.

- A) 6
 B) 8
 C) 7
 D) 9
 E) 10

20. Sabendo que a sequência $(-x, x + 1, x^2 - 2, \dots)$ é uma progressão aritmética crescente de razão r , assinale a alternativa que apresenta o valor de $r^2 - 13$.

- A) 79
 B) -72
 C) 68
 D) -12
 E) 3

ESPECÍFICAS

21. Resolução nº 357, de 17 de março de 2005, do Conselho Nacional do Meio Ambiente-CONAMA dispõe sobre condições, parâmetros, padrões e diretrizes para gestão do lançamento de efluentes em corpos de água receptores. De acordo com a Resolução todas alternativas estão corretas EXCETO.

- A) A disposição de efluentes no solo, mesmo tratados, não está sujeita aos parâmetros e padrões de lançamento dispostos nesta Resolução, podendo, todavia, causar poluição ou contaminação das águas superficiais e subterrâneas.
- B) O lançamento indireto de efluentes no corpo receptor deverá observar o disposto nesta Resolução quando verificada a inexistência de legislação ou normas específicas, disposições do órgão ambiental competente, bem como diretrizes da operadora dos sistemas de coleta e tratamento de esgoto sanitário.
- C) Os efluentes de qualquer fonte poluidora somente poderão ser lançados diretamente nos corpos receptores após o devido tratamento e desde que obedeçam às condições, padrões e exigências dispostos nesta Resolução e em outras normas aplicáveis.
- D) O órgão ambiental competente poderá, a qualquer momento, mediante fundamentação técnica: acrescentar outras condições e padrões para o lançamento de efluentes, ou torná-los mais restritivos, tendo em vista as condições do corpo receptor.
- E) O órgão ambiental competente poderá, exigir tecnologia ambientalmente adequada e economicamente viável para o tratamento dos efluentes, compatível com as condições do respectivo corpo receptor.

22. A Política Nacional do Meio Ambiente tem por objetivo a preservação, melhoria e recuperação da qualidade ambiental propícia à vida, visando assegurar, no País, condições ao desenvolvimento sócio-econômico, aos interesses da segurança nacional e à proteção da dignidade da vida humana, atendidos os seguintes princípios. Coloque nas questões V (verdadeiro) quando a afirmação for correta e F (falso) quando a afirmação for falsa. Após assinale a questão que contempla a ordem CORRETA das alternativas.

- Irrracionalização do uso do solo, do subsolo, da água e do ar.
- Proteção dos ecossistemas, com a preservação de áreas representativas.

Acompanhamento do estado da qualidade ambiental.

Controle e zoneamento das atividades potencial ou efetivamente poluidoras.

Ação governamental na exploração do meio ambiente como um patrimônio público sem ser necessariamente assegurado e protegido, tendo em vista o uso coletivo.

- A) V, V, F, F, V.
- B) F, V, V, F, V.
- C) V, F, F, V, F.
- D) F, V, V, V, F.
- E) V, F, V, V, F.

23. A Política Nacional do Meio Ambiente está baseada entre outros nos fundamentos abaixo, EXCETO.

- A) A preservação e restauração dos recursos ambientais com vistas à sua utilização racional e disponibilidade permanente, concorrendo para a manutenção do equilíbrio ecológico propício à vida.
- B) Ao desenvolvimento de pesquisas e de tecnologias nacionais orientadas para o uso racional de recursos ambientais.
- C) A difusão de tecnologias de manejo do meio ambiente, à divulgação de dados e informações ambientais e à formação de uma consciência pública sobre a necessidade de preservação da qualidade ambiental e do equilíbrio ecológico.
- D) A imposição, ao poluidor e ao predador, da obrigação de recuperar e/ou indenizar os danos causados e, ao usuário, da contribuição pela utilização de recursos ambientais com fins econômicos.
- E) A definição de áreas prioritárias de ação governamental relativa à qualidade e ao equilíbrio ecológico, atendendo aos interesses somente da União.

24. São instrumentos da Política Nacional do Meio Ambiente:

- I. O estabelecimento de padrões de qualidade ambiental.
- II. A criação de reservas e estações ecológicas.
- III. O sistema nacional de informação sobre o meio ambiente.
- IV. A avaliação de impactos ambientais.
- V. O Cadastro Técnico Federal de atividades não poluidoras e/ou utilizadoras dos recursos ambientais.

Referente aos itens acima as informações CORRETAS estão na alternativa:

- A) I, III, IV.
- B) I, III, V.
- C) I, II, IV.
- D) II, III, V.
- E) III, IV, V.

25. O processo Licenciamento Ambiental é Constituído por licenças ambientais que são documentos, com prazo de validade definido, em que o órgão ambiental estabelece regras, condições, restrições e medidas de controle ambiental, sendo essas;

- I. Licença de Propriedade.
- II. Licença Previa.
- III. Licença de Instalação.
- IV. Licença de Uso.
- V. Licença de Operação.

Referente aos itens acima as informações CORRETAS estão na alternativa:

- A) III, IV, V.
- B) I, II, IV.
- C) I, III, V.
- D) II, III, IV.
- E) II, III, V.

26. A Política Nacional sobre mudança do Clima e as ações dela decorrentes, executadas sob a responsabilidade dos entes políticos e dos órgãos da administração pública, observarão os princípios citados abaixo:

- I. Preocupação.
- II. Prevenção.
- III. Educação ambiental.
- IV. Desenvolvimento sustentável.
- V. Relatórios de qualidade do ar.

- A) I, II, III.
- B) I, II, IV.
- C) II, III, V.
- D) II, IV, V.
- E) III, IV, V.

27. São diretrizes da Política Nacional do Meio Ambiente dentre outras as citadas abaixo:

- I. Os compromissos assumidos pelo Brasil somente na Convenção-Quadro das Nações Unidas sobre Mudança do Clima.
- II. Ações de mitigação da mudança do clima em consonância com o desenvolvimento sustentável, que sejam, sempre que possível, mensuráveis para sua adequada quantificação e verificação a posteriori.
- III. Medidas de adaptação para reduzir os efeitos adversos da mudança do clima e a vulnerabilidade dos sistemas ambiental, social e econômico.
- IV. Estratégias integradas de mitigação e adaptação à mudança do clima nos âmbitos local, regional e nacional.
- V. Participação do governo federal, no desenvolvimento e na execução de políticas, planos, programas e ações relacionados à mudança do clima.

- A) I, II, III.
- B) II, III, IV.
- C) I, II, IV.
- D) II, IV, V.
- E) III, IV, V.

28. O Sistema Nacional de unidades de Conservação da Natureza tem dentre outros os objetivos citados abaixo, EXCETO:

- A) Contribuir para a manutenção da diversidade biológica e dos recursos genéticos no território nacional e nas águas jurisdicionais.
- B) Proteger as espécies ameaçadas de extinção no âmbito regional e nacional.
- C) Promover o desenvolvimento sustentável a partir dos recursos naturais.
- D) Desvalorizar econômica e socialmente a diversidade biológica.
- E) Proporcionar meios e incentivos para atividades de pesquisa científica, estudos e monitoramento ambiental.

29. O art. 3º, inciso II da Lei nº 12.651/2012 define a área de preservação permanente como aquela “protegida, coberta ou não por vegetação nativa, com a função ambiental de preservar os recursos hídricos, a paisagem, a estabilidade geológica e a biodiversidade, facilitar o fluxo gênico de fauna e flora, proteger o solo e assegurar o bem-estar das populações humanas”. Considera-se Área de Preservação Permanente, em zonas rurais ou urbanas, as faixas marginais de qualquer curso d’água natural perene e intermitente, excluídos os efêmeros, desde a borda da calha do leito regular em largura mínima de: Coloque nas questões V (verdadeiro) quando a afirmação for correta e F (falso) quando a afirmação for falsa. Após assinale a questão que contempla a ordem CORRETA das alternativas.

() 15 (quinze) metros, para os cursos d’água de menos de 10 (dez) metros de largura.

() 50 (cinquenta) metros, para os cursos d’água que tenham de 10 (dez) a 50 (cinquenta) metros de largura.

() 150 (cento e cinquenta) metros, para os cursos d’água que tenham de 50 (cinquenta) a 200 (duzentos) metros de largura.

() 200 (duzentos) metros, para os cursos d’água que tenham de 200 (duzentos) a 600 (seiscentos) metros de largura.

() 500 (quinhentos) metros, para os cursos d’água que tenham largura superior a 600 (seiscentos) metros.

- A) V, F, F, V, F.
- B) F, V, V, F, V.
- C) F, V, F, V, V.
- D) V, V, F, F, V.
- E) V, F, V, V, F.

30. Reserva Legal é a “área localizada no interior de uma propriedade ou posse rural, (...), com a função de assegurar o uso econômico de modo sustentável dos recursos naturais do imóvel rural, auxiliar a conservação e a reabilitação dos processos ecológicos e promover a conservação da biodiversidade, bem como o abrigo e a proteção de fauna silvestre e da flora nativa.” (cf. art. 3º, inciso III da Lei nº 12.651/2012). Os percentuais de Reserva Legal são definidos de acordo com a região do país em que se situar o imóvel rural. Na Amazônia legal, será de 80%, em áreas de florestas, 35%, em cerrado e 20%, em áreas de campos gerais; se o imóvel apresentar mais de uma dessas formações, o percentual da RL será calculado separadamente. Seguindo o exposto do código florestal está **CORRETO** afirmar que a Reserva Legal para o resto do país deverá corresponder a quantos % do imóvel?

- A) 20 %
- B) 10%
- C) 15 %
- D) 25 %
- E) 30%

31. O Sistema Nacional de Unidades de conservação da Natureza é dividido em dois grupos de unidades de conservação com características específicas para cada, sendo estes: Unidades de Proteção Integral e Unidades de Uso Sustentável, o grupo das Unidades de Uso Sustentável é composto pelas seguintes categorias de unidade de conservação, **EXCETO**.

- A) Reserva Particular do Patrimônio Natural.
- B) Área de Proteção Ambiental.
- C) Floresta Nacional.
- D) Reserva Extrativista.
- E) Parque Nacional.

32. O El Nino é um fenômeno atmosférico-oceânico correspondente a um aquecimento anormal das águas do Oceano Pacífico Equatorial, com enfraquecimento dos ventos alísios e diminuição das águas mais frias que afloram próximo à costa oeste da América do Sul (INSTITUTO NACIONAL DE PESQUISAS ESPACIAIS, 2008). No Brasil, os impactos desse fenômeno atmosférico oceânico é observado nas regiões Sul, Norte e Nordeste.

- I. Aumento das chuvas na região sul.
- II. Aumento da chuva na região nordeste.
- III. Secas severas na região nordeste.
- IV. Aumento das chuvas na região norte.
- V. Secas severas na região norte.

Referente aos itens acima as informações **CORRETAS** estão na alternativa:

- A) Apenas I, II, e V estão corretos.
- B) Apenas I, II, e IV estão corretos.
- C) Apenas I, III, e V estão corretos.
- D) Apenas I, III, e IV estão corretos.
- E) Apenas I e V estão corretos.

33. Pode-se definir processo de avaliação de impacto ambiental como um conjunto de procedimentos concatenados de maneira lógica, com a finalidade de analisar a viabilidade ambiental de projetos e fundamentar uma decisão a respeito. De acordo com essa afirmativa assinale a opção que **NÃO** está nas características de um processo de Avaliação de Impacto Ambiental.

- A) Conjunto estruturado de procedimentos.
- B) Avaliação de lucratividade.
- C) Regido por lei, regulamentação ou orientação específica.
- D) Documentado.
- E) Multidisciplinar.

34. São diretrizes para a elaboração de um EIA - Estudo de Impacto Ambiental:

- I. Capacidade Financeira do Empreendimento.
- II. Área de Influência.
- III. Diagnostico Ambiental.
- IV. Impacto Social.
- V. Medidas Mitigadoras.

Referente aos itens acima as informações **CORRETAS** estão na alternativa:

- A) Apenas II, IV, e V estão corretos.
- B) Apenas I, II e IV estão corretos.
- C) Apenas II, III, e IV estão corretos.
- D) Apenas II, III e V estão corretos.
- E) Apenas III, IV, e V estão corretos.

35. A Resolução Conama nº 001/86, considera impacto ambiental qualquer alteração das propriedades físicas, químicas e biológicas do meio ambiente, causada por qualquer forma de matéria ou energia resultante das atividades humanas que, direta ou indiretamente afetam.

- I. O bem-estar da população.
- II. Atividades sociais e econômicas.
- III. Emprego da comunidade.
- IV. As condições estéticas e sanitárias do meio ambiente.
- V. A qualidade dos recursos ambientais.

Referente aos itens acima as informações **CORRETAS** estão na alternativa:

- A) Apenas I, II, e V estão corretos.
- B) Apenas II, IV, e V estão corretos.
- C) Apenas II, III, e V estão corretos.
- D) Apenas II III, e IV estão corretos.
- E) Apenas III, IV, e V estão corretos.

36. Com uma grande diversidade de ecossistemas, o Brasil possui quase todo o seu território na zona tropical e, por isso, há uma grande quantidade de calor durante o ano, favorecendo essa diversidade dos ecossistemas. De acordo com esta afirmação, quais dos itens abaixo NÃO são ecossistemas brasileiros.

- I. Campos
- II. Restingas e Manguezais
- III. Floresta temperada
- IV. Lagoas e Banhados
- V. Pantanal.

Após análise dos itens acima podemos concluir que:

- A) Apenas I, II, e V estão corretos.
- B) Apenas I, II, e III estão corretos.
- C) Apenas II, III, e V estão corretos.
- D) Apenas II, III, e IV estão corretos.
- E) Apenas III, IV, e V estão corretos.

37. Reserva Legal é a “área localizada no interior de uma propriedade ou posse rural, (...), com a função de assegurar o uso econômico de modo sustentável dos recursos naturais do imóvel rural, auxiliar a conservação e a reabilitação dos processos ecológicos e promover a conservação da biodiversidade, bem como o abrigo e a proteção de fauna silvestre e da flora nativa”. A localização da área de Reserva Legal no imóvel rural deverá levar em consideração os seguintes estudos e critérios. Leia atentamente os itens que seguem, coloque nas questões V (verdadeiro) quando a afirmação for correta e F (falso) quando a afirmação for falsa. Após assinale a questão que contempla a ordem correta das alternativas.

- O Zoneamento Ecológico-Econômico.
- As áreas de menor fragilidade ambiental.
- O plano Diretor do Município.
- A formação de corredores ecológicos com outra Reserva Legal, com Área de Preservação Permanente, com Unidade de Conservação ou com outra área legalmente protegida.
- As áreas de maior importância para a conservação da biodiversidade.

A alternativa que contempla a ordem CORRETA de cima para baixo está na letra:

- A) V, F, V, F, F.
- B) F, F, V, F, V.
- C) F, F, F, V, V.
- D) V, V, F, F, F.
- E) V, F, F, V, V.

38. Ainda de acordo com o Código Florestal de acordo com a Lei nº 12.651/2012, no que se refere a criação do CAR - Cadastro Ambiental Rural será usado como base de dados para o controle das informações ambientais das propriedades e posses rurais. Coloque nas questões V (verdadeiro) quando a afirmação for correta e F (falso) quando a afirmação for falsa. Após assinale a questão que contempla a ordem correta das alternativas.

- Monitoramento.
- Planejamento ambiental e econômico.
- Irracionalização do solo, do subsolo, da água e do ar.
- Combate aos crimes ambientais.
- Combate ao desmatamento.

A alternativa que contempla a ordem CORRETA de cima para baixo está na letra:

- A) V, V, F, F, V.
- B) F, F, V, F, V.
- C) F, F, F, V, V.
- D) V, V, F, F, F.
- E) V, F, V, F, F.

39. Em um processo de Diagnóstico Ambiental de uma AIA - Avaliação de Impacto Ambiental, na caracterização dos recursos hídricos quais itens devem ser qualificados.

- I. Hidrologia superficial.
- II. Oceanografia física.
- III. Controle de efluentes.
- IV. Usos das águas.
- V. Mapeamento das populações aquáticas.

Referente aos itens acima as informações CORRETAS estão na alternativa:

- A) Apenas I, II, e V estão corretos.
- B) Apenas I, II, e IV estão corretos.
- C) Apenas II, III, e V estão corretos.
- D) Apenas II, IV, e V estão corretos.
- E) Apenas III, IV, e V estão corretos.

40. Todas as ações antrópicas geram aspectos e impactos ambientais, podendo os impactos serem positivos ou negativos. Analise abaixo os impactos POSITIVOS das ações antrópicas.

- I. Novos empreendimentos.
- II. Obras de revitalização.
- III. Expansão da fronteira agrícola.
- IV. Geração de emprego e renda.
- V. Erosão.

Referente aos itens acima as informações CORRETAS estão na alternativa:

- A) Apenas II, III, e IV estão corretos.
- B) Apenas I, II, e V estão corretos.
- C) Apenas II, III, e V estão corretos.
- D) Apenas I, II, e IV estão corretos.
- E) Apenas III, IV, e V estão corretos.