

Área para rascunho e anotações:

LÍNGUA PORTUGUESA

Texto para as questões de 1 a 5:

E a bolsa masculina?

Vou a um encontro formal. Boto paletó e gravata. E começo a encher os bolsos: chaves, celular, caneta, cartões de crédito e de visita, carteira, documentos pessoais e do carro, talão, óculos de sol, lenço, iPod — ninguém é de ferro. Em minutos meu terno estufa. O botão do paletó não fecha por causa do celular. Meu traseiro fica quadrado devido aos documentos acomodados nos bolsos de trás. **A calça, por causa do peso, escorrega pela barriga, que salta sobre o cinto!** E minha elegância desaparece! Pior: dali a pouco tudo se confunde. Para achar algum desses itens, vasculho o interior de minhas roupas com os dedos. Vou pegar a caneta e retiro as chaves.

O vestuário masculino tornou-se obsoleto, essa é a verdade. As sortudas das mulheres têm as bolsas. A bolsa feminina equivale à caixa-preta do avião. Só se sabe o que há lá dentro após uma investigação minuciosa. São itens variados, que vão de maquiagem a tíquetes de passagens antigas e fotos de entes queridos amassadas. Mas é confortável. A proprietária de uma bolsa enfia o que quiser lá dentro. Resgata quando houver necessidade. Mesmo se for preciso espalhar o conteúdo no sofá. E, em casos extremos, chamar o Corpo de Bombeiros!

A bolsa masculina já esteve em moda. Não me refiro à época dos hippies barbudos com horrendos artefatos de couro cru e sandálias nos pés. Houve um tempo em que homens usavam bolsas elegantes. Recheadas de inutilidades, mas, apesar dessa contradição, úteis. Grandes grifes ainda produzem bolsas masculinas. Poucos as usam.

As pochetes são práticas, mas ganharam fama de cafonas. Confesso: tenho horror! Existe imagem mais brega do que a de um barrigudo com o botão aberto no umbigo e uma pochete estufada no cinto?

Os executivos preferem as pastas. Elas costumam oferecer compartimentos para laptop, documentos variados, bloco de notas, remédios, três ou quatro celulares, enfim... tudo! Tais quais as bolsas femininas, abrigam mistérios. Só são esvaziadas de tempos em tempos, diante de uma ameaça de divórcio, por exemplo. **Com frequência, moscas, vespas e até aranhas secas são encontradas entre a papelada.**

Pastas são sérias demais. Não combinam com um jeans informal, uma camiseta leve e tênis. E o pior: é muito fácil esquecê-las. Ou vê-las arrebatadas pelas mãos de um larápio. **Hoje em dia, perder um laptop ou celular pode se transformar em prejuízo**

irremediável. Vão embora os contatos comerciais, endereços, enfim... a vida toda!

Alguns preferem mochilas. Executivo de terno e gravata com mochilinha de lona nas costas é uó. Livros, laptop, documentos, perfumes, desodorantes, cuecas limpas e até sujas no caso de viagens rápidas lutam para se acomodar dentro da lona. Eu já imagino: o executivo marca uma reunião com o presidente de um banco para pedir um empréstimo. Vai pegar o laptop para mostrar o projeto. **E retira uma cueca, a escova e a pasta de dentes!**

Os papas da moda masculina vivem discutindo o número de botões de paletós, a largura das lapelas, se as barras são para dentro ou fora. Redesenham relógios que se tornam cada vez mais inúteis em um mundo onde se **veem** as horas no celular. Mas ninguém propõe uma solução radical para a roupa do homem.

A volta da bolsa é apenas um item. Enquanto a moda feminina evolui e se transforma a cada ano, a masculina marca passo. Olho as vitrines dos shoppings e tudo é semelhante ao ano passado. Fico pensando: quando algum estilista oferecerá uma mudança radical, capaz de fazer a cabeça de todos nós e tornar o traje masculino realmente prático e confortável?

(Walcyr Carrasco)

1. Observe as proposições seguintes:

I. A linguagem do texto divide-se em culta (de acordo com normas gramaticais) e coloquial (conforme o estilo do texto).

II. Quanto à função, predomina a Emotiva (ou Expressiva), pois são enfatizadas as impressões e as emoções de quem escreve, centralizando a linguagem no “eu”.

III. Sobre as figura de linguagem, estão presentes uma Catacrese (“A bolsa feminina equivale à caixa-preta do avião.”) e uma Sinestesia (“Vão embora os contatos comerciais, endereços, enfim... a vida toda!”).

IV. De acordo com a Reforma Ortográfica, a palavra “veem” (grifada no texto) obedece às regras gramaticais em vigência.

Pelo proposto acima, temos como CORRETA(S):

- A) I, II e IV.
- B) I, II e III.
- C) II, III e IV.
- D) apenas I e II.
- E) apenas II e IV.

2. De acordo com o contexto em análise:

- I. O texto apresenta como discussão central a evolução da moda feminina.
- II. A reflexão do autor dirige-se à necessidade de mudança radical no traje masculino.
- III. Há um registro de ironia no período “Executivo de terno e gravata com mochilinha de lona nas costas é uó”.
- IV. A palavra “mochilinha” é um exemplo de diminutivo pejorativo.

Sobre as proposições acima, podemos afirmar:

- A) apenas I e III estão corretas.
- B) I, II e III estão corretas.
- C) I, III e IV estão corretas.
- D) II, III e IV estão corretas.
- E) apenas II e IV estão corretas.

3. Analise a classificação das orações sublinhadas nos períodos seguintes:

- I. “Para achar algum desses itens, vasculho o interior de minhas roupas com os dedos.” (Subordinada Adverbial Final)
- II. “As pochetes são práticas, mas ganharam fama de cafonas.”(Coordenada Sindética Adversativa)
- III. “Enquanto a moda feminina evolui e se transforma a cada ano, a masculina marca passo.” (Subordinada Adverbial Temporal)
- IV. “Olho as vitrines dos shoppings e tudo é semelhante ao ano passado.” (Coordenada Sindética Aditiva)

Sobre as proposições acima, temos que:

- A) II e III estão corretas.
- B) I e II estão corretas.
- C) I e IV estão corretas.
- D) II e IV estão corretas.
- E) Todas estão corretas.

4. Em destaque o uso da vírgula:

- I. “A calça, por causa do peso, escorrega pela barriga, que salta sobre o cinto!”
- II. “Com frequência, moscas, vespas e até aranhas secas são encontradas entre a papelada.”
- III. “Hoje em dia, perder um laptop ou celular pode se transformar em prejuízo irremediável.”
- IV. E retira uma cueca, a escova e a pasta de dentes!

O uso da vírgula está relacionado à inversão da ordem direta do discurso nas seguintes proposições:

- A) II, III e IV.
- B) I, II e IV.
- C) I, III e IV.
- D) I, II e III.
- E) I, II, III e IV.

5. Com relação aos termos da oração sublinhados, observe as classificações propostas:

- I. Em “O vestuário masculino tornou-se obsoleto...”, destacam-se, respectivamente, um adjunto adnominal e um predicativo do sujeito.
- II. Em “Mas ninguém propõe uma solução radical para a roupa do homem.”, o predicado é classificado como verbal.
- III. Em “Para achar algum desses itens, vasculho o interior de minhas roupas com os dedos.”, registram-se dois objetos diretos.
- IV. Em “A volta da bolsa é apenas um item.”, marca-se a presença de um complemento nominal.

De acordo com as proposições, podemos concluir que:

- A) Apenas II, III e IV estão corretas.
- B) Apenas I, II e III estão corretas.
- C) Apenas I, III e IV estão corretas.
- D) Todas estão incorretas.
- E) Todas estão corretas.

6. Em se tratando da colocação dos pronomes oblíquos átonos:

- I. Não posso reclamar, pois todos me deram apoio quando precisei.
- II. O combinado era que nos encontrássemos em frente à praça central.
- III. Contou-me o gerente que as provas realizar-se-ão apenas em outubro.
- IV. Em se tratando de pronomes oblíquos, temos os casos de próclise, mesóclise e ênclise.

Sobre as proposições acima:

- A) Apenas III está incorreta.
- B) Apenas I, II e III estão corretas.
- C) Apenas I, II e IV estão corretas.
- D) Apenas II, III e IV estão corretas.
- E) Todas estão corretas.

7. Confira a regência do verbo COMUNICAR:

- I. A assessoria de imprensa comunicou ao prefeito as manifestações ocorridas.
- II. A assessoria de imprensa comunicou o prefeito as manifestações ocorridas.
- III. A assessoria de imprensa comunicou-lhe as manifestações ocorridas.
- IV. A assessoria de imprensa comunicou-lhe das manifestações ocorridas.

Analizados os exemplos acima, podemos afirmar que:

- A) II e IV estão corretas.
- B) II e III estão corretas.
- C) I e III estão corretas.
- D) I, II e III estão corretas.
- E) I, II e IV estão corretas.

8. Sobre as regências dos verbos LEMBRAR e LEMBRAR-SE:

- I. Eu lembrei o que tinha que fazer, porém não fiz.
- II. Eu lembrei do que tinha que fazer, porém não fiz.
- III. Eu me lembrei do que tinha que fazer, porém não fiz.
- IV. Lembrei-me o que tinha que fazer, porém não fiz.

Considerando as regras da Língua Portuguesa, podemos concluir:

- A) Apenas I, II e III estão corretas.
- B) Apenas I e IV estão corretas.
- C) Apenas II e IV estão corretas.
- D) Apenas I e III estão corretas.
- E) Todas estão corretas.

9. Quanto à presença ou ausência do acento indicativo de crase, considere:

- I. No caso de preço à vista, os descontos são bem significativos.
- II. As crianças não obedeciam às regras de casa e nem às normas da escola.
- III. Não estou conseguindo ir a festas e jantares que acontecem no meio da semana.
- IV. De segunda a sexta-feira, entregamos suas compras em casa.

Sobre essas proposições, temos que:

- A) Apenas III e IV estão corretas.
- B) Apenas I, II e III estão corretas.
- C) Apenas I, III e IV estão corretas.
- D) Apenas I e II estão corretas.
- E) Todas estão corretas.

10. Seguem alguns verbos no modo Imperativo:

- I. Tem fé, porque vais conseguir vencer essa fase tão delicada e difícil.
- II. Cantemos forte, porque será nossa única oportunidade de chamar atenção da comunidade.
- III. Meu pedido é: Escuta quem sempre está na torcida por ti.
- IV. Diante de tudo isso, fique tranquila, pois você fez o que tinha que fazer.

Os verbos em destaque devem estar de acordo com a pessoa gramatical de cada período. Portanto, está CORRETO o que se apresenta na alternativa:

- A) I, II, III e IV estão corretos.
- B) Apenas I, II e IV estão corretos.
- C) Apenas I, III e IV estão corretos.
- D) Apenas I e III estão corretos.
- E) Apenas III e IV estão corretos.

MATEMÁTICA

11. Existem a e b números reais tais que $(2 - \sqrt{7})^3 = a - b\sqrt{7}$, portanto assinale a alternativa que apresenta o valor de $a + b$.

- A) 29
- B) 31
- C) 69
- D) 37
- E) 71

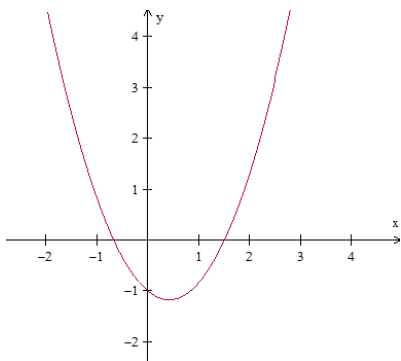
12. Considere as proposições:

- I) $\sqrt{0,444 \dots} = 0,222 \dots$
- II) $\frac{4x^2 - 81}{2x - 9} = 2x + 9$, para todo $x \in \mathbb{R}$.
- III) $x^2 \geq x$, para todo $x \in \mathbb{R}$.
- IV) O número 16^7 é maior que o número 3^{3^3} .

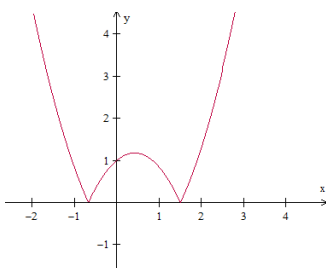
Assinale uma única alternativa:

- A) Apenas as proposições II e IV estão incorretas.
- B) Apenas as proposições II e III estão corretas.
- C) Apenas as proposições I, II e III estão corretas.
- D) Todas as proposições estão corretas.
- E) Todas as proposições estão incorretas.

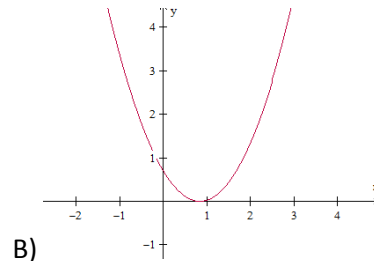
13. Considere a função f , de \mathbb{R} em \mathbb{R} , cuja representação gráfica se encontra na figura abaixo:



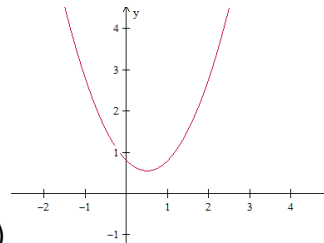
Nestas condições, a função g , de \mathbb{R} em \mathbb{R} , definida por $g(x) = |f(x)|$, é representada graficamente por:



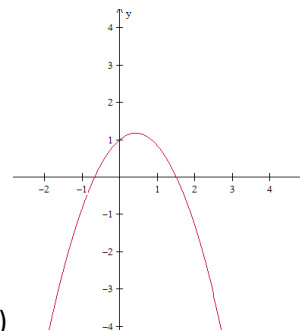
A)



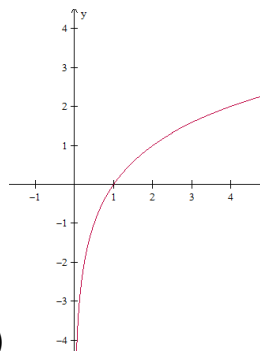
B)



C)

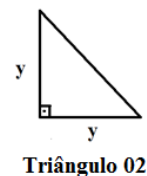
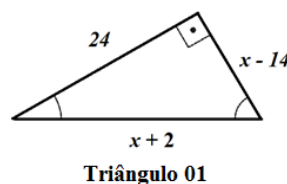


D)



E)

14. Sabendo que área do Triângulo 02 equivale a 60% da área do Triângulo 01, assinale a alternativa que apresenta a medida que corresponde a hipotenusa do Triângulo 02.



- A) $3\sqrt{2}$
- B) $12\sqrt{2}$
- C) $13\sqrt{2}$
- D) $9\sqrt{2}$
- E) $7\sqrt{2}$

15. Julgue as proposições abaixo em verdadeiras (V) ou falsas (F):

- () $(3 - \sqrt{7})(3 + \sqrt{7})$ é um número primo.
 () O algarismo das unidades do número 4^{1000} é 6.
 () $\sqrt[4]{(x+1)^4} = x + 1$, para todo $x \in \mathbb{R}$.
 () $(5^5)^5 = 5^{5^5}$

Assinale a sequência CORRETA de cima para baixo:

- A) F - V - F - F
 B) V - F - F - F
 C) V - V - F - F
 D) F - F - V - V
 E) V - F - V - F

16. Considere as proposições:

I)
$$\begin{vmatrix} -2 & 7 & 13 & -21 \\ -2 & 1 & 5 & 8 \\ 0 & 0 & 2^{-1} & 11 \\ 0 & 0 & 0 & 3 \end{vmatrix} = -3$$

II)
$$\begin{vmatrix} 1/2 & \pi & 13 & 25 \\ -7 & 5 & 6 & 3 \\ 0 & 0 & 0 & 0 \\ 21 & -8 & -4 & -3 \end{vmatrix} = 0$$

III) A matriz $A = \begin{pmatrix} -1 & 2 & -3 & 5 \\ 4 & 1 & -2 & 9 \\ 6 & -3 & 4 & -1 \\ 10 & -11 & -7 & 6 \end{pmatrix}$ é singular,

isto é, não possui inversa.

IV) O conjunto solução da equação

$$\begin{vmatrix} x & 1 & -2 \\ 3 & 2 & -1 \\ 4 & 1 & x \end{vmatrix} + \begin{vmatrix} -2 & 2 \\ 1 & 4 \end{vmatrix} = 0$$
 possui dois elementos

cujo produto é igual a -2 .

Está(ão) CORRETA(S) a(s) proposição(ões):

- A) Apenas as alternativas I e II estão corretas.
 B) Apenas II e IV.
 C) Apenas a alternativa II está correta.
 D) Apenas I, III e IV.
 E) Apenas II, III e IV.

17. Determine o produto entre o maior número inteiro negativo e o menor número inteiro positivo do conjunto solução da inequação $21x^2 - 10x - 16 > 0$.

- A) $-\frac{5}{2}$
 B) $-\frac{3}{2}$
 C) -2
 D) -1
 E) $-\frac{7}{3}$

18. Seja N o mínimo múltiplo comum entre os números 2520 e 5940 , isto é, $N = \text{mmc}(2520, 5940)$. Assim, dividindo N em duas partes inversamente proporcionais aos números 5 e 7 , obteremos os valores de A e B , respectivamente. Assim, julgue as sentenças abaixo em V para as sentenças verdadeiras e F para as falsas:

- () B é maior que A .
 () O valor de A excede o valor de B em 13860 .
 () $2A - B = 62370$
 () $A + B = N = 83160$

Assim, assinale a sequência CORRETA de cima para baixo:

- A) F - V - V - V
 B) V - V - V - V
 C) F - V - F - V
 D) V - F - V - F
 E) F - V - V - F

19. Determine o maior valor de m , para que o número $\frac{10!}{2^m}$ seja um número inteiro.

- A) 6
 B) 8
 C) 7
 D) 9
 E) 10

20. Sabendo que a sequência $(-x, x + 1, x^2 - 2, \dots)$ é uma progressão aritmética crescente de razão r , assinale a alternativa que apresenta o valor de $r^2 - 13$.

- A) 79
 B) -72
 C) 68
 D) -12
 E) 3

ESPECÍFICAS

21. Sobre o Programa de Alimentação do Trabalhador (PAT) é correto afirmar que:

I. As principais refeições (café da manhã, almoço e jantar) devem conter de 400 a 600 calorias, admitindo-se um acréscimo de vinte por cento em relação ao Valor Energético Total – VET de duas mil calorias por dia.

II. O percentual protéico - calórico (NdPCal) das refeições deverá ser de no mínimo 6% (seis por cento) e no máximo 10 % (dez por cento).

III. Os cardápios deverão oferecer, pelo menos, uma porção de frutas e duas porções de legumes ou verduras nas principais refeições (café da manhã, almoço e jantar) e pelo menos uma porção de frutas nas refeições menores (lanches e ceia).

IV. O cálculo do VET deverá ser realizado de acordo com as atividades laborais, desde que baseado em estudos de diagnóstico nutricional.

De acordo com o firmado acima, estão CORRETAS as opções:

- A) Apenas II e IV.
- B) Apenas I e II.
- C) Apenas II e III.
- D) Apenas II, III e IV.
- E) Todas as alternativas.

22. O APPCC – Análise de Perigos e Pontos Críticos de Controle é um sistema de controle de aborda a segurança do alimento através da análise e controle dos riscos físicos, químicos e biológicos, desde a produção da matéria prima, suprimento e manuseio até a fabricação, distribuição e consumo do produto acabado. A coluna da esquerda apresenta os princípios do sistema APPCC, determinados pelo Codex Alimentarius, e a da direita, a descrição de cada um. Numere a coluna da direita de acordo com a da esquerda.

1 - Ação corretiva;	<input type="checkbox"/> Etapa que tem por objetivo identificar os perigos significativo nas matérias – primas, ingredientes e durante todo o processo.
2 - Identificação dos pontos críticos de controle;	<input type="checkbox"/> Etapa que após a monitorização dos pontos críticos, há a elaboração de medidas corretivas para as não conformidades encontradas.
3 - Monitorização;	<input type="checkbox"/> Observação se as ações corretivas definidas estão sendo cumpridas, através de uma análise do antes e depois.
4 - Verificação;	<input type="checkbox"/> Etapa de observação e mensuração que tem como objetivo avaliar se um determinado perigo está sob controle.

Assinale a sequência CORRETA:

- A) 2, 3, 4 e 1
- B) 3, 1, 2 e 4
- C) 1, 2, 4 e 3
- D) 2, 1, 4 e 3
- E) 4, 1, 2 e 3

23. Sobre o SISAN todas as afirmativas abaixo estão corretas, com EXCEÇÃO da afirmativa:

- A) A consecução do direito humano à alimentação adequada e da segurança alimentar e nutricional requer o respeito à soberania, que confere aos países a primazia de suas decisões sobre a produção e o consumo de alimentos.
- B) A participação no SISAN deverá obedecer aos princípios e diretrizes do Sistema e será definida a partir de critérios estabelecidos pelo Conselho Nacional de Segurança Alimentar e Nutricional – CONSEA e pela Câmara Interministerial de Segurança Alimentar e Nutricional.
- C) O SISAN tem como uma de suas diretrizes a promoção da intersectorialidade das políticas, programas e ações governamentais e não-governamentais.
- D) É dever do poder público respeitar, proteger, promover, prover, informar, monitorar, fiscalizar e avaliar a realização do direito humano à alimentação adequada, bem como garantir os mecanismos para sua exigibilidade.
- E) A adoção de políticas e ações de segurança alimentar e nutricional deve levar em conta as dimensões econômicas, regionais e sociais.

24. A distribuição das refeições dentro de uma Unidade de Alimentação e Nutrição deve adequar-se aos objetivos propostos pela instituição. Dentre deste contexto, assinale a opção INCORRETA:

- A) O sistema descentralizado apresenta como vantagens a melhor conservação da temperatura dos alimentos, pela rapidez e racionalização do próprio sistema.
- B) Quando as refeições principais (almoço e jantar) são porcionadas na cozinha e os lanches nas copas de apoio, afirma-se que o sistema de distribuição é descentralizado.
- C) O sistema descentralizado possibilita um maior risco de trocas e enganos na montagem e distribuição das refeições.
- D) O sistema centralizado de distribuição requer uma menor manipulação dos alimentos e, conseqüentemente um menor contaminação.
- E) O sistema descentralização pode levar a uma alteração ou perda do paladar dos alimentos, pelo excesso de aquecimento e reaquecimento a que são submetidos.

25. De acordo com as *Dietary References Intakes* (DRI's), os valores de referência para os micronutrientes, ferro, cálcio, sódio e vitamina C para um homem adulto, com 20 anos de idade, segundo a RDA (*Recommended Dietary Allowances*) são respectivamente:

- A) 8 mg; 2000 mg; 1,5 gr e 75 mg.
- B) 8 mg; 800 mg; 1 gr e 150 mg.
- C) 10 mg; 1000 mg, 2,4 gr e 75 mg.
- D) 8 mg; 900 mg, 1,5 gr e 200 mg.
- E) 8 mg; 1000 mg; 1,5 gr e 90 mg.

26. De acordo com o Código de Ética do Nutricionista, atribua V (verdadeiro) ou F (falso) às afirmativas a seguir:

Utilizar todos os recursos disponíveis de diagnóstico e tratamento nutricionais a seu alcance, em favor dos indivíduos e coletividade sob sua responsabilidade profissional.

O profissional de nutrição poderá realizar consultas virtuais quando impossibilitado o atendimento nutricional.

Na divulgação do trabalho profissional, o nutricionista poderá de basear em sua prática profissional, ignorando nestes casos as evidências científicas.

É dever do nutricionista manter o sigilo no exercício da profissão sempre que tal seja do interesse dos indivíduos ou da coletividade assistida, adotando, dentre outras, as seguintes práticas.

O profissional de nutrição deve recusar-se a executar atividades incompatíveis com suas atribuições profissionais, ou que não sejam de sua competência legal.

- A) F, F, F, V, V.
- B) V, F, F, V, V.
- C) V, V, F, V, V.
- D) F, V, F, V, V.
- E) V, V, F, F, V.

27. A Resolução RDC nº 216, de 15 de setembro de 2004 dispõe sobre o Regulamento Técnico de Boas Práticas para serviços de Alimentação. Com base nesta resolução, julgue as alternativas a seguir:

I. A edificação e as instalações devem ser projetadas de forma a possibilitar um fluxo ordenado e sem cruzamentos em todas as etapas da preparação de alimentos e a facilitar as operações de manutenção, limpeza e, quando for o caso, desinfecção.

II. Os equipamentos e os filtros para climatização devem estar conservados. A limpeza dos componentes do sistema de climatização, a troca de filtros e a manutenção programada e periódica destes equipamentos devem ser registradas e realizadas diariamente, sempre ao final da produção.

III. Os funcionários responsáveis pela atividade de higienização das instalações sanitárias devem utilizar uniformes apropriados e diferenciados daqueles utilizados na manipulação de alimentos.

IV. Devem existir lavatórios exclusivos para a higiene das mãos na área de manipulação, em posições estratégicas em relação ao fluxo de preparo dos alimentos. Os lavatórios devem possuir sabonete líquido inodoro anti-séptico, toalhas de papel reciclado e coletor de papel, acionado sem contato manual.

Assinale a alternativa que contém todas as afirmativas CORRETAS:

- A) II e III.
- B) Apenas I e III.
- C) I, III e IV.
- D) I apenas.
- E) IV apenas.

28. Em relação a conservação de alimentos quentes, refrigerados e congelados, segundo a RDC 216, de 15 de setembro de 2004, assinale a alternativa que apresenta as temperaturas em graus Celsius de conservação nas três condições respectivamente:

- A) $> 60^{\circ}\text{C}$, $< 5^{\circ}\text{C}$ e $\leq -10^{\circ}\text{C}$.
- B) $> 65^{\circ}\text{C}$, $< 4^{\circ}\text{C}$ e $\leq -18^{\circ}\text{C}$.
- C) $> 70^{\circ}\text{C}$, $< 5^{\circ}\text{C}$ e $\leq -18^{\circ}\text{C}$.
- D) $> 60^{\circ}\text{C}$, $< 5^{\circ}\text{C}$ e $\leq -18^{\circ}\text{C}$.
- E) $> 65^{\circ}\text{C}$, $< 5^{\circ}\text{C}$ e $\leq -18^{\circ}\text{C}$.

29. Considerando a prescrição de suplementos nutricionais, de acordo com a portaria nº 32 de 13 de janeiro de 1988 da ANVISA, para uma gestante de 25 anos, qual a recomendação de ferro, ácido fólico e vitamina B12 diários, respectivamente:

- A) 18 mg; 600 µg e 2,0 µg.
- B) 10 mg; 500 µg e 1,8 µg.
- C) 22 mg; 600 µg e 2,6 µg.
- D) 20 mg; 600 µg e 1,5 µg.
- E) 18 mg; 800 µg e 1,8 µg.

30. A Resolução 26 de 17 de junho de 2013 afirma que os testes de aceitabilidade devem ser realizados junto a escolares sempre que houver a introdução de um novo alimento ou qualquer alteração inovadora no preparo de alimentos e/ou para avaliar a aceitação dos cardápios vigentes, acerca da aplicação dos testes de aceitabilidade é CORRETO afirmar que:

- A) Poderão ser dispensadas do teste de aceitabilidade frutas e hortaliças ou preparações que sejam constituídas, em sua maioria, por frutas e/ou hortaliças.
- B) O índice de aceitabilidade deve ser de, no mínimo, 85% para Resto Ingestão e de 90% para Escala Hedônica.
- C) A EEx será responsável pela elaboração de relatório, no qual constará todas as etapas da aplicação do teste de aceitabilidade, desde o planejamento até o resultado alcançado e deverá arquivar essas informações por, no mínimo, dois anos.
- D) O teste de aceitabilidade poderá ser aplicado na educação infantil a partir de dois anos, considerando as metodologias adequadas para a faixa etária.
- E) A metodologia da Escala Hedônica é o método adequado para o teste de aceitabilidade, visto os parâmetros técnicos, científicos e sensoriais.

31. A curva ABC é um dos métodos mais antigos utilizados na administração do estoques dentro de UAN's. A porcentagem de itens referentes às classes A, B e C respectivamente é de:

- A) 5%, 15% e 80%.
- B) 20%, 20% e 60%.
- C) 15%, 25% e 65%.
- D) 10%, 30% e 70%.
- E) 20%, 30% e 50%.

32. Considere as seguintes informações:

- Produto: Arroz
- Prazo de entrega: 3 dias úteis
- Consumo médio diário: 25 kg
- Periodicidade do pedido: 5 dias

Assinale a alternativa que contém os valores CORRETOS de estoque mínimo, ponto de pedido e estoque máximo respectivamente:

- A) 75 kg; 105 kg e 180 kg.
- B) 65 kg; 105 kg e 200 kg.
- C) 75 kg; 100 kg e 200 kg.
- D) 70 kg; 100 kg e 205 kg.
- E) 60 kg; 110 kg e 220 kg.

33. De acordo com a Resolução do CFN nº 380/2005, são competências do nutricionista dentro do Programa de Alimentação do Trabalhador (PAT), EXCETO:

- A) Integrar equipes de controle de qualidade em estabelecimentos comerciais credenciados.
- B) Exigir a contratação de no mínimo, dois nutricionistas com carga horária de 20 horas semanais para empresas que servem acima de 2500 grandes refeições por dia.
- C) Estimular a identificação de trabalhadores portadores de patologias e deficiências associadas à nutrição, para o atendimento nutricional adequado.
- D) Participar da seleção e do credenciamento de fornecedores de alimentos.
- E) Coordenar e/ou executar as atividades de informação ao cliente, quanto ao valor nutritivo, manipulação e preparo dos alimentos.

34. Considerando que são necessários 25 kg de arroz para preparar 100 refeições e que o índice de cocção do arroz é de 2,3, qual a quantidade de arroz que devemos comprar em kg:

- A) 11,0 kg.
- B) 10,5 kg.
- C) 9,6 kg.
- D) 10,8 kg.
- E) 11,0 kg.

35. De acordo com o Ministério da Saúde, qual o volume e o número de refeições lácteas por dia, para um bebê de quatro meses de idade:

- A) 180 – 220 ml e 5 a 6 refeições por dia.
- B) 180 - 220 ml e 2 a 3 refeições por dia.
- C) 150 – 180 ml e 2 a 3 refeições por dia.
- D) 120 – 150 ml e 5 a 6 refeições por dia.
- E) 200 – 220 ml e 2 a 3 refeições por dia.

36. Sobre a nutrição por sonda ser o método de escolha para nutrir pacientes que não podem ser alimentados oralmente, considere as seguintes razões:

- 1. Mantém a integridade e a função do trato gastrointestinal, um órgão endócrino e linfóide que influencia em muitos aspectos a homeostase metabólica.
- 2. Tem menos complicações mecânicas e metabólicas que a nutrição parenteral.
- 3. É uma via benéfica que oferece nutrição completa com menor custo que a nutrição parenteral.

Assinale a alternativa CORRETA:

- A) As afirmativas 1, 2 e 3 são verdadeiras.
- B) Somente as afirmativas 1 e 2 são verdadeiras.
- C) Somente as afirmativas 2 e 3 são verdadeiras.
- D) Somente a afirmativa 1 é verdadeira.
- E) Somente a afirmativa 3 é verdadeira.

37. A alimentação enteral à base de fórmulas industrializadas tem sido difundida devido à sua praticidade no preparo, sua eficiência quanto ao fornecimento de nutrientes de forma constante e adequada, o seu baixo risco de contaminação e baixo custo quando comparado à nutrição parenteral. Levando em consideração os dados apresentados, assinale a alternativa CORRETA.

- A) Costuma haver osmolaridades maiores em fórmulas com densidades calóricas mais elevadas, com presença de sacarose e de íons osmoticamente ativos.
- B) A maior parte das fórmulas oferece densidade calórica que varia de 0,9 e 1,5 cal/ml dependentemente das diluições e/ou informações advindas dos fabricantes.
- C) Para a prescrição dietética, o cálculo teórico-prático em geral baseia-se no valor calórico e percentual do macronutriente.
- D) As principais dietas enterais padrão apresentam maltodextrina em sua composição para que possam conferir melhor palatabilidade no uso como suplemento oral.
- E) Todas as alternativas.

38. A osmolaridade das fórmulas enterais que contêm nutrientes íntegros diferem das fórmulas contendo nutrientes hidrolisados. Acerca disso, é CORRETO afirmar:

- A) Fórmulas com nutrientes íntegros têm uma osmolaridade mais baixa.
- B) Fórmulas com nutrientes íntegros têm uma osmolaridade mais elevada.
- C) Os dois tipos de fórmulas têm osmolaridade semelhantes.
- D) A marca da fórmula tem um impacto maior que o conteúdo de nutrientes na osmolaridade de uma fórmula.
- E) A hidrólise não interfere na osmolaridade.

39. Entre os parâmetros de decisão na seleção de dietas enterais, o posicionamento da sonda é uma variável que definirá uma maior ou menor flexibilidade para se determinar:

- A) o modo de preparo: artesanal ou industrializado.
- B) o volume, o fracionamento, a osmolaridade e o método de administração da dieta enteral.
- C) a composição de vitaminas e minerais.
- D) a quantidade de proteína da fórmula.
- E) a quantidade de calorias da fórmula.

40. A equipe multiprofissional de terapia nutricional (EMTN) é um grupo formal e obrigatoriamente constituído de pelo menos um profissional de cada categoria (médico, nutricionista, enfermeiro e farmacêutico), podendo ainda incluir profissionais de outras categorias, habilitados e com treinamento específico para a prática da terapia nutricional. Assinale a alternativa que apresenta uma das atribuições do nutricionista na equipe.

- A) Detectar, registrar e comunicar à EMTN e/ou ao médico responsável pelo paciente as intercorrências de qualquer ordem técnica e/ou administrativa.
- B) Indicar e prescrever a TNE e TNP.
- C) Avaliar e assegurar a administração da NE observando as informações contidas no rótulo e confrontando-as com a prescrição médica.
- D) Acompanhar a evolução nutricional do paciente em terapia nutricional enteral e parenteral, independentemente da via de administração, até alta nutricional estabelecida pela EMTN.
- E) Avaliar a formulação das prescrições médicas e dietéticas quanto à compatibilidade físicoquímica droga–nutriente e nutriente–nutriente.