

Área para rascunho e anotações:

LÍNGUA PORTUGUESA

Texto para as questões de 1 a 5:

E a bolsa masculina?

Vou a um encontro formal. Boto paletó e gravata. E começo a encher os bolsos: chaves, celular, caneta, cartões de crédito e de visita, carteira, documentos pessoais e do carro, talão, óculos de sol, lenço, iPod — ninguém é de ferro. Em minutos meu terno estufa. O botão do paletó não fecha por causa do celular. Meu traseiro fica quadrado devido aos documentos acomodados nos bolsos de trás. **A calça, por causa do peso, escorrega pela barriga, que salta sobre o cinto!** E minha elegância desaparece! Pior: dali a pouco tudo se confunde. Para achar algum desses itens, vasculho o interior de minhas roupas com os dedos. Vou pegar a caneta e retiro as chaves.

O vestuário masculino tornou-se obsoleto, essa é a verdade. As sortudas das mulheres têm as bolsas. A bolsa feminina equivale à caixa-preta do avião. Só se sabe o que há lá dentro após uma investigação minuciosa. São itens variados, que vão de maquiagem a tíquetes de passagens antigas e fotos de entes queridos amassadas. Mas é confortável. A proprietária de uma bolsa enfia o que quiser lá dentro. Resgata quando houver necessidade. Mesmo se for preciso espalhar o conteúdo no sofá. E, em casos extremos, chamar o Corpo de Bombeiros!

A bolsa masculina já esteve em moda. Não me refiro à época dos hippies barbudos com horrendos artefatos de couro cru e sandálias nos pés. Houve um tempo em que homens usavam bolsas elegantes. Recheadas de inutilidades, mas, apesar dessa contradição, úteis. Grandes grifes ainda produzem bolsas masculinas. Poucos as usam.

As pochetes são práticas, mas ganharam fama de cafonas. Confesso: tenho horror! Existe imagem mais brega do que a de um barrigudo com o botão aberto no umbigo e uma pochete estufada no cinto?

Os executivos preferem as pastas. Elas costumam oferecer compartimentos para laptop, documentos variados, bloco de notas, remédios, três ou quatro celulares, enfim... tudo! Tais quais as bolsas femininas, abrigam mistérios. Só são esvaziadas de tempos em tempos, diante de uma ameaça de divórcio, por exemplo. **Com frequência, moscas, vespas e até aranhas secas são encontradas entre a papelada.**

Pastas são sérias demais. Não combinam com um jeans informal, uma camiseta leve e tênis. E o pior: é muito fácil esquecê-las. Ou vê-las arrebatadas pelas mãos de um larápio. **Hoje em dia, perder um laptop ou celular pode se transformar em prejuízo**

irremediável. Vão embora os contatos comerciais, endereços, enfim... a vida toda!

Alguns preferem mochilas. Executivo de terno e gravata com mochilinha de lona nas costas é uó. Livros, laptop, documentos, perfumes, desodorantes, cuecas limpas e até sujas no caso de viagens rápidas lutam para se acomodar dentro da lona. Eu já imagino: o executivo marca uma reunião com o presidente de um banco para pedir um empréstimo. Vai pegar o laptop para mostrar o projeto. **E retira uma cueca, a escova e a pasta de dentes!**

Os papas da moda masculina vivem discutindo o número de botões de paletós, a largura das lapelas, se as barras são para dentro ou fora. Redesenham relógios que se tornam cada vez mais inúteis em um mundo onde se **veem** as horas no celular. Mas ninguém propõe uma solução radical para a roupa do homem.

A volta da bolsa é apenas um item. Enquanto a moda feminina evolui e se transforma a cada ano, a masculina marca passo. Olho as vitrines dos shoppings e tudo é semelhante ao ano passado. Fico pensando: quando algum estilista oferecerá uma mudança radical, capaz de fazer a cabeça de todos nós e tornar o traje masculino realmente prático e confortável?

(Walcyr Carrasco)

1. Observe as proposições seguintes:

I. A linguagem do texto divide-se em culta (de acordo com normas gramaticais) e coloquial (conforme o estilo do texto).

II. Quanto à função, predomina a Emotiva (ou Expressiva), pois são enfatizadas as impressões e as emoções de quem escreve, centralizando a linguagem no “eu”.

III. Sobre as figura de linguagem, estão presentes uma Catacrese (“A bolsa feminina equivale à caixa-preta do avião.”) e uma Sinestesia (“Vão embora os contatos comerciais, endereços, enfim... a vida toda!”).

IV. De acordo com a Reforma Ortográfica, a palavra “veem” (grifada no texto) obedece às regras gramaticais em vigência.

Pelo proposto acima, temos como CORRETA(S):

- A) I, II e IV.
- B) I, II e III.
- C) II, III e IV.
- D) apenas I e II.
- E) apenas II e IV.

2. De acordo com o contexto em análise:

- I. O texto apresenta como discussão central a evolução da moda feminina.
- II. A reflexão do autor dirige-se à necessidade de mudança radical no traje masculino.
- III. Há um registro de ironia no período “Executivo de terno e gravata com mochilinha de lona nas costas é uó”.
- IV. A palavra “mochilinha” é um exemplo de diminutivo pejorativo.

Sobre as proposições acima, podemos afirmar:

- A) apenas I e III estão corretas.
- B) I, II e III estão corretas.
- C) I, III e IV estão corretas.
- D) II, III e IV estão corretas.
- E) apenas II e IV estão corretas.

3. Analise a classificação das orações sublinhadas nos períodos seguintes:

- I. “Para achar algum desses itens, vasculho o interior de minhas roupas com os dedos.” (Subordinada Adverbial Final)
- II. “As pochetes são práticas, mas ganharam fama de cafonas.”(Coordenada Sindética Adversativa)
- III. “Enquanto a moda feminina evolui e se transforma a cada ano, a masculina marca passo.” (Subordinada Adverbial Temporal)
- IV. “Olho as vitrines dos shoppings e tudo é semelhante ao ano passado.” (Coordenada Sindética Aditiva)

Sobre as proposições acima, temos que:

- A) II e III estão corretas.
- B) I e II estão corretas.
- C) I e IV estão corretas.
- D) II e IV estão corretas.
- E) Todas estão corretas.

4. Em destaque o uso da vírgula:

- I. “A calça, por causa do peso, escorrega pela barriga, que salta sobre o cinto!”
- II. “Com frequência, moscas, vespas e até aranhas secas são encontradas entre a papelada.”
- III. “Hoje em dia, perder um laptop ou celular pode se transformar em prejuízo irremediável.”
- IV. E retira uma cueca, a escova e a pasta de dentes!

O uso da vírgula está relacionado à inversão da ordem direta do discurso nas seguintes proposições:

- A) II, III e IV.
- B) I, II e IV.
- C) I, III e IV.
- D) I, II e III.
- E) I, II, III e IV.

5. Com relação aos termos da oração sublinhados, observe as classificações propostas:

- I. Em “O vestuário masculino tornou-se obsoleto...”, destacam-se, respectivamente, um adjunto adnominal e um predicativo do sujeito.
- II. Em “Mas ninguém propõe uma solução radical para a roupa do homem.”, o predicado é classificado como verbal.
- III. Em “Para achar algum desses itens, vasculho o interior de minhas roupas com os dedos.”, registram-se dois objetos diretos.
- IV. Em “A volta da bolsa é apenas um item.”, marca-se a presença de um complemento nominal.

De acordo com as proposições, podemos concluir que:

- A) Apenas II, III e IV estão corretas.
- B) Apenas I, II e III estão corretas.
- C) Apenas I, III e IV estão corretas.
- D) Todas estão incorretas.
- E) Todas estão corretas.

6. Em se tratando da colocação dos pronomes oblíquos átonos:

- I. Não posso reclamar, pois todos me deram apoio quando precisei.
- II. O combinado era que nos encontrássemos em frente à praça central.
- III. Contou-me o gerente que as provas realizar-se-ão apenas em outubro.
- IV. Em se tratando de pronomes oblíquos, temos os casos de próclise, mesóclise e ênclise.

Sobre as proposições acima:

- A) Apenas III está incorreta.
- B) Apenas I, II e III estão corretas.
- C) Apenas I, II e IV estão corretas.
- D) Apenas II, III e IV estão corretas.
- E) Todas estão corretas.

7. Confira a regência do verbo COMUNICAR:

- I. A assessoria de imprensa comunicou ao prefeito as manifestações ocorridas.
- II. A assessoria de imprensa comunicou o prefeito as manifestações ocorridas.
- III. A assessoria de imprensa comunicou-lhe as manifestações ocorridas.
- IV. A assessoria de imprensa comunicou-lhe das manifestações ocorridas.

Analizados os exemplos acima, podemos afirmar que:

- A) II e IV estão corretas.
- B) II e III estão corretas.
- C) I e III estão corretas.
- D) I, II e III estão corretas.
- E) I, II e IV estão corretas.

8. Sobre as regências dos verbos LEMBRAR e LEMBRAR-SE:

- I. Eu lembrei o que tinha que fazer, porém não fiz.
- II. Eu lembrei do que tinha que fazer, porém não fiz.
- III. Eu me lembrei do que tinha que fazer, porém não fiz.
- IV. Lembrei-me o que tinha que fazer, porém não fiz.

Considerando as regras da Língua Portuguesa, podemos concluir:

- A) Apenas I, II e III estão corretas.
- B) Apenas I e IV estão corretas.
- C) Apenas II e IV estão corretas.
- D) Apenas I e III estão corretas.
- E) Todas estão corretas.

9. Quanto à presença ou ausência do acento indicativo de crase, considere:

- I. No caso de preço à vista, os descontos são bem significativos.
- II. As crianças não obedeciam às regras de casa e nem às normas da escola.
- III. Não estou conseguindo ir a festas e jantares que acontecem no meio da semana.
- IV. De segunda a sexta-feira, entregamos suas compras em casa.

Sobre essas proposições, temos que:

- A) Apenas III e IV estão corretas.
- B) Apenas I, II e III estão corretas.
- C) Apenas I, III e IV estão corretas.
- D) Apenas I e II estão corretas.
- E) Todas estão corretas.

10. Seguem alguns verbos no modo Imperativo:

- I. Tem fé, porque vais conseguir vencer essa fase tão delicada e difícil.
- II. Cantemos forte, porque será nossa única oportunidade de chamar atenção da comunidade.
- III. Meu pedido é: Escuta quem sempre está na torcida por ti.
- IV. Diante de tudo isso, fique tranquila, pois você fez o que tinha que fazer.

Os verbos em destaque devem estar de acordo com a pessoa gramatical de cada período. Portanto, está CORRETO o que se apresenta na alternativa:

- A) I, II, III e IV estão corretos.
- B) Apenas I, II e IV estão corretos.
- C) Apenas I, III e IV estão corretos.
- D) Apenas I e III estão corretos.
- E) Apenas III e IV estão corretos.

MATEMÁTICA

11. Existem a e b números reais tais que $(2 - \sqrt{7})^3 = a - b\sqrt{7}$, portanto assinale a alternativa que apresenta o valor de $a + b$.

- A) 29
- B) 31
- C) 69
- D) 37
- E) 71

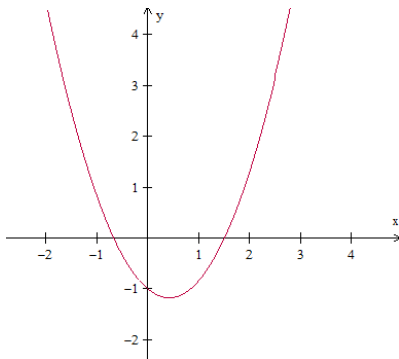
12. Considere as proposições:

- I) $\sqrt{0,444 \dots} = 0,222 \dots$
- II) $\frac{4x^2 - 81}{2x - 9} = 2x + 9$, para todo $x \in \mathbb{R}$.
- III) $x^2 \geq x$, para todo $x \in \mathbb{R}$.
- IV) O número 16^7 é maior que o número 3^{3^3} .

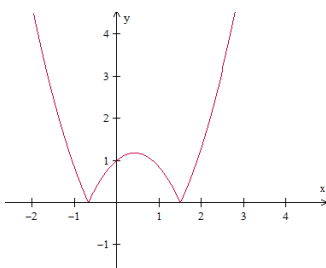
Assinale uma única alternativa:

- A) Apenas as proposições II e IV estão incorretas.
- B) Apenas as proposições II e III estão corretas.
- C) Apenas as proposições I, II e III estão corretas.
- D) Todas as proposições estão corretas.
- E) Todas as proposições estão incorretas.

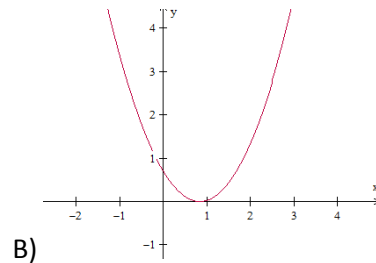
13. Considere a função f , de \mathbb{R} em \mathbb{R} , cuja representação gráfica se encontra na figura abaixo:



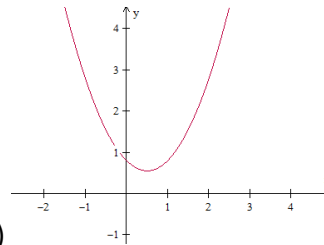
Nestas condições, a função g , de \mathbb{R} em \mathbb{R} , definida por $g(x) = |f(x)|$, é representada graficamente por:



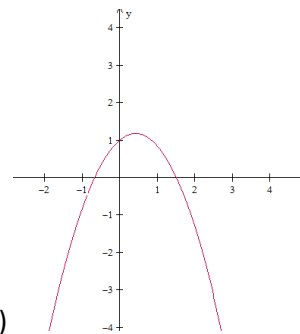
A)



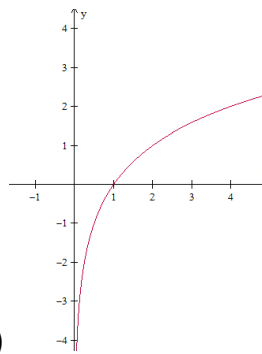
B)



C)

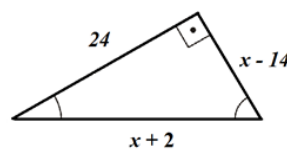


D)

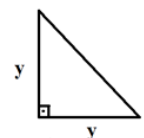


E)

14. Sabendo que área do Triângulo 02 equivale a 60% da área do Triângulo 01, assinale a alternativa que apresenta a medida que corresponde a hipotenusa do Triângulo 02.



Triângulo 01



Triângulo 02

- A) $3\sqrt{2}$
- B) $12\sqrt{2}$
- C) $13\sqrt{2}$
- D) $9\sqrt{2}$
- E) $7\sqrt{2}$

15. Julgue as proposições abaixo em verdadeiras (V) ou falsas (F):

- () $(3 - \sqrt{7})(3 + \sqrt{7})$ é um número primo.
 () O algarismo das unidades do número 4^{1000} é 6.
 () $\sqrt[4]{(x+1)^4} = x+1$, para todo $x \in \mathbb{R}$.
 () $(5^5)^5 = 5^{5^5}$

Assinale a sequência CORRETA de cima para baixo:

- A) F - V - F - F
 B) V - F - F - F
 C) V - V - F - F
 D) F - F - V - V
 E) V - F - V - F

16. Considere as proposições:

I)
$$\begin{vmatrix} -2 & 7 & 13 & -21 \\ -2 & 1 & 5 & 8 \\ 0 & 0 & 2^{-1} & 11 \\ 0 & 0 & 0 & 3 \end{vmatrix} = -3$$

II)
$$\begin{vmatrix} 1/2 & \pi & 13 & 25 \\ -7 & 5 & 6 & 3 \\ 0 & 0 & 0 & 0 \\ 21 & -8 & -4 & -3 \end{vmatrix} = 0$$

III) A matriz $A = \begin{pmatrix} -1 & 2 & -3 & 5 \\ 4 & 1 & -2 & 9 \\ 6 & -3 & 4 & -1 \\ 10 & -11 & -7 & 6 \end{pmatrix}$ é singular,

isto é, não possui inversa.

IV) O conjunto solução da equação

$$\begin{vmatrix} x & 1 & -2 \\ 3 & 2 & -1 \\ 4 & 1 & x \end{vmatrix} + \begin{vmatrix} -2 & 2 \\ 1 & 4 \end{vmatrix} = 0$$
 possui dois elementos

cujo produto é igual a -2 .

Está(ão) CORRETA(S) a(s) proposição(ões):

- A) Apenas as alternativas I e II estão corretas.
 B) Apenas II e IV.
 C) Apenas a alternativa II está correta.
 D) Apenas I, III e IV.
 E) Apenas II, III e IV.

17. Determine o produto entre o maior número inteiro negativo e o menor número inteiro positivo do conjunto solução da inequação $21x^2 - 10x - 16 > 0$.

- A) $-\frac{5}{2}$
 B) $-\frac{3}{2}$
 C) -2
 D) -1
 E) $-\frac{7}{3}$

18. Seja N o mínimo múltiplo comum entre os números 2520 e 5940 , isto é, $N = \text{mmc}(2520, 5940)$. Assim, dividindo N em duas partes inversamente proporcionais aos números 5 e 7 , obteremos os valores de A e B , respectivamente. Assim, julgue as sentenças abaixo em V para as sentenças verdadeiras e F para as falsas:

- () B é maior que A .
 () O valor de A excede o valor de B em 13860 .
 () $2A - B = 62370$
 () $A + B = N = 83160$

Assim, assinale a sequência CORRETA de cima para baixo:

- A) F - V - V - V
 B) V - V - V - V
 C) F - V - F - V
 D) V - F - V - F
 E) F - V - V - F

19. Determine o maior valor de m , para que o número $\frac{10!}{2^m}$ seja um número inteiro.

- A) 6
 B) 8
 C) 7
 D) 9
 E) 10

20. Sabendo que a sequência $(-x, x+1, x^2-2, \dots)$ é uma progressão aritmética crescente de razão r , assinale a alternativa que apresenta o valor de $r^2 - 13$.

- A) 79
 B) -72
 C) 68
 D) -12
 E) 3

ESPECÍFICAS

21. Assinale a alternativa correta de acordo com o desenvolvimento de novos fármacos.

I. A partir do isolamento e identificação estrutural dos princípios vegetais ativos, pode-se recriá-los por síntese total no laboratório ou utilizar a substância química natural como material de partida para a criação de estruturas químicas ligeiramente diferentes por meio de procedimentos de manipulação molecular.

II. Os fármacos semi-sintéticos, podem ter atividade farmacológica pouco ou muito diferente da substância de origem, dependendo da natureza e da extensão da alteração química.

III. Pró-fármaco é o termo usado para descrever um composto que requer biotransformação metabólica depois da administração, para produzir o composto farmacologicamente ativo.

IV. Nos estudos iniciais de toxicologia, no desenvolvimento de fármacos, são realizados primeiramente em roedores. Depois dos testes iniciais bem-sucedidos, acrescenta-se uma espécie não-roedora, em geral cães, ao programa de testes para desenvolver o perfil toxicológico exigido.

Em relação aos itens acima assinale a alternativa CORRETA:

- A) Somente os itens I, III e IV são corretos.
- B) Somente os itens II, III e IV são corretos.
- C) Somente os itens I, II e IV são corretos.
- D) Somente os itens I, II e III são corretos.
- E) Todos os itens são corretos.

22. Além de proporcionar o mecanismo para a liberação segura e conveniente da dose precisa, as formas farmacêuticas são necessárias por outros motivos. De acordo com a importância das formas farmacêuticas assinale V para os itens verdadeiros e F para os itens falsos.

() Proteger o fármaco das influências destrutivas do oxigênio atmosférico ou da umidade (por exemplo, comprimidos revestidos, ampolas lacradas).

() Proporcionar ação do fármaco em tempo controlado (por exemplo, comprimidos, cápsulas e suspensões de liberação controlada).

() Mascarar o sabor ou o odor desagradável de um fármaco (por exemplo, cápsulas, comprimidos revestidos e xaropes flavorizados).

() Proteger o fármaco da influência destrutiva do ácido gástrico depois de administrado via oral (por exemplo, comprimidos com revestimento entérico).

Assinale a questão que contempla a ordem CORRETA das alternativas.

- A) F, F, V, V. D) V, V, V, V.
- B) F, V, F, V. E) V, F, V, V.
- C) V, F, V, F.

23. Cada substância farmacêutica tem características químicas e físicas fundamentais que precisam ser consideradas antes do desenvolvimento de uma fórmula ou forma farmacêutica. De acordo com estas propriedades, assinale a alternativa INCORRETA.

- A) Os compostos de pouca solubilidade podem apresentar absorção completa, levando a resposta mínima na dose desejada.
- B) O coeficiente de partição de um fármaco é uma medida de sua distribuição em um sistema de fase lipofílica/hidrofílica, e indica sua capacidade de penetrar sistemas biológicos multifásicos.
- C) A velocidade em que o fármaco se dissolve em um meio é chamada de velocidade de dissolução.
- D) O tamanho das partículas de um fármaco em forma de pó afeta sua velocidade de dissolução. Por exemplo, aumentando-se o grau de divisão do pó e, portanto, a área de superfície de um fármaco pouco solúvel, sua velocidade de dissolução fica ampliada.
- E) Para certos fármacos suscetíveis à decomposição oxidativa, a adição de agentes estabilizantes antioxidantes à formulação pode ser necessária para conservar a sua potência.

24. Assinale a alternativa correta em relação as vias de administração de fármacos.

I. Na via intravenosa não ocorre absorção do fármaco. É adequada para grandes volumes e substâncias irritantes.

II. A via oral é mais conveniente e econômica e geralmente é mais segura.

III. A via subcutânea é inadequada para a administração de grandes volumes.

IV. A absorção do fármaco, na via intramuscular, é imediata no caso das soluções aquosas, e lenta e prolongada no caso das preparações de depósito.

Em relação aos itens acima assinale a alternativa CORRETA:

- A) Somente os itens I, III e IV são corretos.
- B) Somente os itens II, III e IV são corretos.
- C) Somente os itens I, II e IV são corretos.
- D) Somente os itens I, II e III são corretos.
- E) Todos os itens são corretos.

25. De acordo com a farmacocinética clínica assinale V para os itens verdadeiros e F para os itens falsos.

() Meia vida de um fármaco é o tempo necessário para que a concentração plasmática seja reduzida em 50%.

() A quantidade da substância que chega à circulação sistêmica depende não apenas da dose administrada, mas também da fração da dose absorvida que escapa de qualquer eliminação durante a primeira passagem.

() O efeito inicial de um fármaco é precedido por um período de defasagem, após o qual a intensidade do efeito atinge o pico e diminui em seguida, se não for administrada outra dose, o efeito acabará por desaparecer, à medida que o fármaco for sendo eliminado.

() Depuração é a medida da eficiência do organismo para eliminar o fármaco da circulação sistêmica.

Assinale a questão que contempla a ordem CORRETA das alternativas.

- A) V, F, V, F.
- B) F, V, F, V.
- C) V, V, V, V.
- D) V, V, F, V.
- E) V, V, F, F.

26. Assinale a alternativa correta em relação à grande área da Farmacologia a Farmacogenética.

I. A resposta de um indivíduo a determinado fármaco depende da inter-relação complexa entre fatores ambientais e fatores genéticos.

II. A farmacogenética engloba a farmacogenômica, que utiliza instrumentos para estudar todo o genoma e avaliar os determinantes poligênicos da resposta aos fármacos.

III. Polimorfismo é uma variação na sequência do DNA que está presente a uma frequência alélica igual ou superior a 1% em determinada população.

IV. Várias enzimas e transportadores podem estar envolvidos na farmacocinética de um único fármaco. Diversos polimorfismos das enzimas metabolizadoras dos fármacos foram descobertos.

Em relação aos itens acima assinale a alternativa CORRETA:

- A) Somente os itens I, III e IV são corretos.
- B) Somente os itens II, III e IV são corretos.
- C) Somente os itens I, II e IV são corretos.
- D) Somente os itens I, II são corretos.
- E) Todos os itens são corretos.

27. Assinale a alternativa correta em relação aos aspectos fundamentais sobre medicamentos.

I. Droga é a substância química de constituição definida que pode ter aplicação em Farmácia, seja como preventivo, curativo e agente de diagnóstico.

II. Fármaco é a matéria-prima mineral, vegetal ou animal da qual se podem extrair um ou mais princípios ativos.

III. Medicamento é o mesmo que fármaco, mas especialmente quando se encontra na sua forma farmacêutica.

IV. O fármaco administrado em um indivíduo pode ser excretado sob uma das seguintes formas: inalterado; oxidado, reduzido ou hidrolisado; conjugado

Em relação aos itens acima assinale a alternativa CORRETA:

- A) Somente os itens II, III e IV são corretos.
- B) Somente os itens III e IV são corretos.
- C) Somente os itens I, II e IV são corretos.
- D) Somente os itens I, II são corretos.
- E) Somente os itens I, III e IV são corretos.

28. Assinale V para os itens verdadeiros e F para os itens falsos.

() A sigla de um fármaco é a única que descreve a estrutura química do fármaco. É dada de acordo com as regras de nomenclatura dos compostos químicos.

() O nome químico de um fármaco é formado geralmente com as iniciais do laboratório ou do pesquisador ou do grupo de pesquisas que preparou ou ensaiou o fármaco pela primeira vez, seguidos de um número.

() O nome registrado de um fármaco refere-se ao nome individual selecionado e usado pelo fabricante do fármaco ou medicamento. Se o medicamento é fabricado por mais de uma companhia, como frequentemente acontece, cada firma dá o seu próprio nome registrado.

() O nome genérico de um fármaco refere-se ao nome comum, pelo qual é conhecido como substância isolada, sem levar em conta o fabricante.

Assinale a questão que contempla a ordem CORRETA das alternativas.

- A) V, V, V, V.
- B) F, V, F, V.
- C) V, F, V, F.
- D) F, F, V, V.
- E) V, V, F, F.

29. Assinale V para os itens verdadeiros e F para os itens falsos em relação a conceitos básicos sobre tecnologia farmacêutica.

() Quando duas moléculas atuam uma sobre a outra, duas espécies de forças se manifestam: as forças repulsivas e as forças atrativas.

() As forças repulsivas são necessárias para manter as moléculas coesas.

() As forças atrativas exercem uma função de “desunião” das moléculas.

() Exemplos de forças atrativas intermoleculares são: ligações covalentes, forças de van der Waals, ligações de hidrogênio.

Assinale a questão que contempla a ordem CORRETA das alternativas.

A) V, F, V, F.

B) F, V, F, V.

C) V, F, F, V.

D) V, V, V, V.

E) V, V, F, F.

30. Assinale a alternativa correta em relação a soluções.

I. As soluções são misturas homogêneas formadas por dois componentes distintos: o solvente e o soluto.

II. Uma substância pode ser mais ou menos solúvel num certo líquido, isto é, cada produto tem um coeficiente de solubilidade característico.

III. Vários fatores interferem na dissolução de substâncias como, por exemplo, temperatura, agitação, pH, etc.

IV. A quantidade de substância dissolvida em qualquer solução pode indicar-se de várias maneiras: em percentagem, molaridade, normalidade equivalentes ou miliequivalentes.

Em relação aos itens acima assinale a alternativa CORRETA:

A) Somente os itens I, III e IV são corretos.

B) Somente os itens II, III e IV são corretos.

C) Somente os itens I, II e IV são corretos.

D) Somente os itens I e IV são corretos.

E) Todos os itens são corretos.

31. Assinale a alternativa correta em relação às ações específicas da Portaria GM nº 687/2006 que aprova a Política de Promoção da Saúde.

I. Promover ações relativas à alimentação saudável visando à promoção da saúde e a segurança alimentar e nutricional, contribuindo com as ações e metas de redução da pobreza, a inclusão social e o cumprimento do direito humano à alimentação adequada.

II. Estimular a inclusão de pessoas com deficiências em projetos de práticas corporais e atividades físicas.

III. Fazer articulações com a mídia para divulgação de ações e de fatos que contribuam para o controle do tabagismo em todo o território nacional.

IV. Investir em ações educativas e sensibilizadoras para crianças e adolescentes quanto ao uso abusivo de álcool e suas consequências.

Em relação aos itens acima assinale a alternativa CORRETA:

A) Somente os itens I, III e IV são corretos.

B) Somente os itens II, III e IV são corretos.

C) Somente os itens I, II e IV são corretos.

D) Somente os itens I e IV são corretos.

E) Todos os itens são corretos.

32. Assinale a alternativa correta em relação à LEI Nº 5.991, DE 17 DE DEZEMBRO DE 1973.

I. A farmácia, a drogaria e o dispensário de medicamentos terão livro, segundo modelo oficial, destinado ao registro do receituário de medicamentos sob regime de controle sanitário especial.

II. Na ausência do responsável técnico pela farmácia ou de seu substituto, será vedado o aviamento de fórmula que dependa de manipulação na qual figure substância sob regime de controle sanitário especial.

III. Somente será permitido o funcionamento de farmácia e drogaria sem a assistência do técnico responsável, ou do seu substituto, pelo prazo de até trinta dias, período em que não serão aviadas fórmulas magistrais ou oficiais nem vendidos medicamentos sujeitos a regime especial de controle.

IV. A farmácia poderá manter laboratório de análises clínicas, desde que em dependência distinta e separada, e sob a responsabilidade técnica do farmacêutico bioquímico.

Em relação aos itens acima assinale a alternativa CORRETA:

A) Somente os itens I, III e IV são corretos.

B) Somente os itens II, III e IV são corretos.

C) Somente os itens I, II e IV são corretos.

D) Somente os itens I e II são corretos.

E) Todos os itens são corretos.

33. Assinale a alternativa correta em relação à RDC Nº 44, DE 17 DE AGOSTO DE 2009.

I. O ambiente para prestação dos serviços que demandam atendimento individualizado deve ser provido de lavatório contendo água corrente e dispor de toalha de uso individual e descartável, sabonete líquido, gel bactericida e lixeira com pedal e tampa.

II. Os produtos farmacêuticos devem ser armazenados em gavetas, prateleiras ou suporte equivalente, afastados do piso, parede e teto, a fim de permitir sua fácil limpeza e inspeção.

III. A dispensação de medicamentos sujeitos a controle especial deve dispor de sistema segregado (armário resistente ou sala própria) com chave para o seu armazenamento, sob a guarda do farmacêutico.

IV. O usuário deve ser alertado quando for dispensado produto com prazo de validade próximo ao seu vencimento.

Em relação aos itens acima assinale a alternativa CORRETA:

- A) Somente os itens I, III e IV são corretos.
- B) Somente os itens II, III e IV são corretos.
- C) Somente os itens I, II e IV são corretos.
- D) Somente os itens I, II e III são corretos.
- E) Todos os itens são corretos.

34. Quando uma substância (droga) possui pequena ou nenhuma solubilidade em água o farmacêutico pode recorrer a alguns artifícios. Assinale V para os itens verdadeiros e F para os itens falsos em relação aos meios de se tornar uma substância insolúvel em hidrossolúvel.

- () Introdução de radicais hidrófilos na sua molécula.
- () Ajuste do pH da solução.
- () Formação de complexos moleculares hidrossolúveis.
- () Utilização de tensoativos.

Assinale a questão que contempla a ordem CORRETA das alternativas.

- A) V, F, F, V.
- B) F, V, F, V.
- C) V, F, V, F.
- D) V, V, V, V.
- E) V, V, F, F.

35. A atenção básica deve cumprir algumas funções para contribuir com o funcionamento das Redes de Atenção à Saúde. Assinale a alternativa correta em relação à Portaria Nº 2.488, de 21 de Outubro de 2011.

I. Ser a modalidade de atenção e de serviço de saúde com o mais elevado grau de descentralização e capilaridade, cuja participação no cuidado se faz sempre necessária.

II. Identificar riscos, necessidades e demandas de saúde, utilizando e articulando diferentes tecnologias de cuidado individual e coletivo, por meio de uma clínica ampliada capaz de construir vínculos positivos e intervenções clínica e sanitariamente efetivas, na perspectiva de ampliação dos graus de autonomia dos indivíduos e grupos sociais.

III. Elaborar, acompanhar e gerir projetos terapêuticos singulares, bem como acompanhar e organizar o fluxo dos usuários entre os pontos de atenção das Redes de Atenção à Saúde.

IV. Reconhecer as necessidades de saúde da população sob sua responsabilidade, organizando as necessidades desta população em relação aos outros pontos de atenção à saúde, contribuindo para que a programação dos serviços de saúde parta das necessidades de saúde dos usuários.

Em relação aos itens acima assinale a alternativa CORRETA:

- A) Somente os itens I, III e IV são corretos.
- B) Somente os itens II, III e IV são corretos.
- C) Somente os itens I, II e IV são corretos.
- D) Somente os itens I, II e III são corretos.
- E) Todos os itens são corretos.

36. O Bloco de Assistência Farmacêutica, conforme Portaria MS/GM nº 204, de 29 de janeiro de 2007, e para efeito de execução, os recursos deste bloco devem ser movimentados em contas específicas para cada componente que compõe o bloco, sendo eles:

() Componente Básico, para financiamento de ações de Assistência Farmacêutica do componente básico é: controle de endemias, tais como a tuberculose, a hanseníase, a malária, a leishmaniose, a doença de Chagas e outras doenças endêmicas de abrangência nacional ou regional; antirretrovirais do programa DST/aids; sangue e hemoderivados e imunobiológicos, sendo os medicamentos adquiridos e distribuídos pelo Ministério da Saúde.

() Componente estratégico, para aquisição de medicamentos e insumos da Assistência Farmacêutica no âmbito da Atenção Básica em Saúde e daqueles relacionados a agravos e programas de saúde específicos, por meio do repasse de recursos financeiros às secretarias municipais e/ou estaduais de saúde ou pela aquisição centralizada de medicamentos pelo Ministério da Saúde.

() Componente Especializado, uma estratégia de acesso a medicamentos no âmbito do SUS; caracterizado pela busca da garantia de integralidade do tratamento medicamentoso em nível ambulatorial, com linhas de cuidado definidas em Protocolos Clínicos e em Diretrizes Terapêuticas.

() No campo de instrumentos tecnológicos, o desenvolvimento e a disponibilidade para o SUS têm o propósito de produzir evidências sobre a situação da Política de Medicamentos e de Assistência Farmacêutica e suas tendências. Um exemplo refere-se ao Sistema Nacional de Gestão da Assistência Farmacêutica (Hórus), o qual permite a construção de base de dados nacionais, com potencial de contribuir na elaboração de informação e de indicadores.

A alternativa que contempla a sequencia CORRETA está na letra:

- A) F, F, V, V.
- B) V, F, V, F.
- C) F, V, V, F.
- D) Todas verdadeiras.
- E) Todas Falsas.

37. Assinale a alternativa CORRETA em relação à biotransformação de fármacos.

I. A biotransformação submete o fármaco a reações químicas, geralmente mediadas por enzima, que o convertem em composto diferente do originalmente administrado.

II. A biotransformação se processa somente no fígado.

III. Um fármaco pode sofrer somente uma transformação produzindo derivado com real possibilidade de excreção.

IV. A biotransformação é uma maneira de eliminar os fármacos, tornando-os inativos, porém algumas vezes, originam-se metabólitos ativos ou até mais ativos que o fármaco administrado, então denominados “pró-fármacos”.

Em relação aos itens acima assinale a alternativa CORRETA:

- A) Somente os itens II, III e IV são corretos.
- B) Somente os itens I e IV são corretos.
- C) Somente os itens I, II e IV são corretos.
- D) Somente os itens I, III e IV são corretos.
- E) Todos os itens são corretos.

38. Em relação às interações medicamentosas marque a alternativa INCORRETA.

A) As interações farmacodinâmicas resultam da ação dos fármacos envolvidos em receptor ou enzima diferentes.

B) As interações farmacológicas podem ser classificadas por seu mecanismo de instalação entre: Interações Farmacêuticas, Interações Farmacocinéticas, Interações Farmacodinâmicas e Interações de Efeitos.

C) As interações farmacêuticas ocorrem in vitro, isto é, antes da administração dos fármacos no organismo.

D) As interações farmacocinéticas ocorrem durante os processos de absorção, distribuição, biotransformação e excreção.

E) Um exemplo de interação farmacocinética é o uso concomitante de antibióticos de amplo espectro (ampicilina, doxicilina, por exemplo) e contraceptivos orais podendo interferir na absorção destes, por alterações na flora bacteriana intestinal, resultando em gestações indesejadas.

39. Assinale a alternativa correta em relação à prescrição farmacêutica.

I. A prescrição de medicamentos sujeitos a controle especial é padronizada pela Portaria nº 344 de 12 de maio de 1998 da Secretaria de Vigilância Sanitária do Ministério da Saúde.

II. Fármacos de uso controlado que possuem dependência física ou psíquica são classificados em substâncias entorpecentes e psicotrópicas, requerendo formulários de receita específicos, as Notificações de Receita A e B.

III. A lista B1 inclui entorpecentes com ação opióide.

IV. As Notificações de Receita A e B são impressas, respectivamente, em papéis de cores azul e amarelo.

Em relação aos itens acima assinale a alternativa CORRETA:

- A) Somente os itens II, III e IV são corretos.
- B) Somente os itens I e II são corretos.
- C) Somente os itens I, II e IV são corretos.
- D) Todos os itens são corretos.
- E) Somente os itens I, III e IV são corretos.

40. Assinale a alternativa correta em relação à farmácia hospitalar.

I. A unitarização de doses e o preparo de doses unitárias de medicamentos compreendem o fracionamento, a subdivisão e a transformação de formas farmacêuticas. O preparo de doses unitárias e a unitarização de doses contribui para a redução de custos, devendo ser garantida a rastreabilidade, por meio de procedimentos definidos e registro.

II. A manipulação de antineoplásicos e radiofármacos requer a análise das prescrições previamente à manipulação, a verificação do disposto nos protocolos clínicos, e a observação das doses máximas diárias e cumulativas, com foco na biossegurança e uso seguro pelo paciente.

III. A responsabilidade técnica da farmácia hospitalar é atribuição do farmacêutico.

IV. A atividade do farmacêutico no cuidado ao paciente pressupõe o acesso a ele e seus familiares, ao prontuário, resultados de exames e demais informações, incluindo o diálogo com a equipe que monitora o paciente.

Em relação aos itens acima assinale a alternativa CORRETA:

- A) Somente os itens I, III e IV são corretos.
- B) Somente os itens II, III e IV são corretos.
- C) Somente os itens I, II e IV são corretos.
- D) Somente os itens I e II são corretos.
- E) Todos os itens são corretos.