



**Área para rascunho e anotações:**

## LÍNGUA PORTUGUESA

### Texto para as questões de 1 a 5:

#### **E a bolsa masculina?**

Vou a um encontro formal. Boto paletó e gravata. E começo a encher os bolsos: chaves, celular, caneta, cartões de crédito e de visita, carteira, documentos pessoais e do carro, talão, óculos de sol, lenço, iPod — ninguém é de ferro. Em minutos meu terno estufa. O botão do paletó não fecha por causa do celular. Meu traseiro fica quadrado devido aos documentos acomodados nos bolsos de trás. **A calça, por causa do peso, escorrega pela barriga, que salta sobre o cinto!** E minha elegância desaparece! Pior: dali a pouco tudo se confunde. Para achar algum desses itens, vasculho o interior de minhas roupas com os dedos. Vou pegar a caneta e retiro as chaves.

O vestuário masculino tornou-se obsoleto, essa é a verdade. As sortudas das mulheres têm as bolsas. A bolsa feminina equivale à caixa-preta do avião. Só se sabe o que há lá dentro após uma investigação minuciosa. São itens variados, que vão de maquiagem a tíquetes de passagens antigas e fotos de entes queridos amassadas. Mas é confortável. A proprietária de uma bolsa enfia o que quiser lá dentro. Resgata quando houver necessidade. Mesmo se for preciso espalhar o conteúdo no sofá. E, em casos extremos, chamar o Corpo de Bombeiros!

A bolsa masculina já esteve em moda. Não me refiro à época dos hippies barbudos com horrendos artefatos de couro cru e sandálias nos pés. Houve um tempo em que homens usavam bolsas elegantes. Recheadas de inutilidades, mas, apesar dessa contradição, úteis. Grandes grifes ainda produzem bolsas masculinas. Poucos as usam.

As pochetes são práticas, mas ganharam fama de cafonas. Confesso: tenho horror! Existe imagem mais brega do que a de um barrigudo com o botão aberto no umbigo e uma pochete estufada no cinto?

Os executivos preferem as pastas. Elas costumam oferecer compartimentos para laptop, documentos variados, bloco de notas, remédios, três ou quatro celulares, enfim... tudo! Tais quais as bolsas femininas, abrigam mistérios. Só são esvaziadas de tempos em tempos, diante de uma ameaça de divórcio, por exemplo. **Com frequência, moscas, vespas e até aranhas secas são encontradas entre a papelada.**

Pastas são sérias demais. Não combinam com um jeans informal, uma camiseta leve e tênis. E o pior: é muito fácil esquecê-las. Ou vê-las arrebatadas pelas mãos de um larápio. **Hoje em dia, perder um laptop ou celular pode se transformar em prejuízo**

**irremediável.** Vão embora os contatos comerciais, endereços, enfim... a vida toda!

Alguns preferem mochilas. Executivo de terno e gravata com mochilinha de lona nas costas é uó. Livros, laptop, documentos, perfumes, desodorantes, cuecas limpas e até sujas no caso de viagens rápidas lutam para se acomodar dentro da lona. Eu já imagino: o executivo marca uma reunião com o presidente de um banco para pedir um empréstimo. Vai pegar o laptop para mostrar o projeto. **E retira uma cueca, a escova e a pasta de dentes!**

Os papas da moda masculina vivem discutindo o número de botões de paletós, a largura das lapelas, se as barras são para dentro ou fora. Redesenham relógios que se tornam cada vez mais inúteis em um mundo onde se **veem** as horas no celular. Mas ninguém propõe uma solução radical para a roupa do homem.

A volta da bolsa é apenas um item. Enquanto a moda feminina evolui e se transforma a cada ano, a masculina marca passo. Olho as vitrines dos shoppings e tudo é semelhante ao ano passado. Fico pensando: quando algum estilista oferecerá uma mudança radical, capaz de fazer a cabeça de todos nós e tornar o traje masculino realmente prático e confortável?

(Walcyr Carrasco)

#### **1. Observe as proposições seguintes:**

I. A linguagem do texto divide-se em culta (de acordo com normas gramaticais) e coloquial (conforme o estilo do texto).

II. Quanto à função, predomina a Emotiva (ou Expressiva), pois são enfatizadas as impressões e as emoções de quem escreve, centralizando a linguagem no “eu”.

III. Sobre as figura de linguagem, estão presentes uma Catacrese (“A bolsa feminina equivale à caixa-preta do avião.”) e uma Sinestesia (“Vão embora os contatos comerciais, endereços, enfim... a vida toda!”).

IV. De acordo com a Reforma Ortográfica, a palavra “veem” (grifada no texto) obedece às regras gramaticais em vigência.

#### **Pelo proposto acima, temos como CORRETA(S):**

- A) I, II e IV.
- B) I, II e III.
- C) II, III e IV.
- D) apenas I e II.
- E) apenas II e IV.

## 2. De acordo com o contexto em análise:

- I. O texto apresenta como discussão central a evolução da moda feminina.
- II. A reflexão do autor dirige-se à necessidade de mudança radical no traje masculino.
- III. Há um registro de ironia no período “Executivo de terno e gravata com mochilinha de lona nas costas é uó”.
- IV. A palavra “mochilinha” é um exemplo de diminutivo pejorativo.

### Sobre as proposições acima, podemos afirmar:

- A) apenas I e III estão corretas.
- B) I, II e III estão corretas.
- C) I, III e IV estão corretas.
- D) II, III e IV estão corretas.
- E) apenas II e IV estão corretas.

## 3. Analise a classificação das orações sublinhadas nos períodos seguintes:

- I. “Para achar algum desses itens, vasculho o interior de minhas roupas com os dedos.” (Subordinada Adverbial Final)
- II. “As pochetes são práticas, mas ganharam fama de cafonas.”(Coordenada Sindética Adversativa)
- III. “Enquanto a moda feminina evolui e se transforma a cada ano, a masculina marca passo.” (Subordinada Adverbial Temporal)
- IV. “Olho as vitrines dos shoppings e tudo é semelhante ao ano passado.” (Coordenada Sindética Aditiva)

### Sobre as proposições acima, temos que:

- A) II e III estão corretas.
- B) I e II estão corretas.
- C) I e IV estão corretas.
- D) II e IV estão corretas.
- E) Todas estão corretas.

## 4. Em destaque o uso da vírgula:

- I. “A calça, por causa do peso, escorrega pela barriga, que salta sobre o cinto!”
- II. “Com frequência, moscas, vespas e até aranhas secas são encontradas entre a papelada.”
- III. “Hoje em dia, perder um laptop ou celular pode se transformar em prejuízo irremediável.”
- IV. E retira uma cueca, a escova e a pasta de dentes!

### O uso da vírgula está relacionado à inversão da ordem direta do discurso nas seguintes proposições:

- A) II, III e IV.
- B) I, II e IV.
- C) I, III e IV.
- D) I, II e III.
- E) I, II, III e IV.

## 5. Com relação aos termos da oração sublinhados, observe as classificações propostas:

- I. Em “O vestuário masculino tornou-se obsoleto...”, destacam-se, respectivamente, um adjunto adnominal e um predicativo do sujeito.
- II. Em “Mas ninguém propõe uma solução radical para a roupa do homem.”, o predicado é classificado como verbal.
- III. Em “Para achar algum desses itens, vasculho o interior de minhas roupas com os dedos.”, registram-se dois objetos diretos.
- IV. Em “A volta da bolsa é apenas um item.”, marca-se a presença de um complemento nominal.

### De acordo com as proposições, podemos concluir que:

- A) Apenas II, III e IV estão corretas.
- B) Apenas I, II e III estão corretas.
- C) Apenas I, III e IV estão corretas.
- D) Todas estão incorretas.
- E) Todas estão corretas.

## 6. Em se tratando da colocação dos pronomes oblíquos átonos:

- I. Não posso reclamar, pois todos me deram apoio quando precisei.
- II. O combinado era que nos encontrássemos em frente à praça central.
- III. Contou-me o gerente que as provas realizar-se-ão apenas em outubro.
- IV. Em se tratando de pronomes oblíquos, temos os casos de próclise, mesóclise e ênclise.

### Sobre as proposições acima:

- A) Apenas III está incorreta.
- B) Apenas I, II e III estão corretas.
- C) Apenas I, II e IV estão corretas.
- D) Apenas II, III e IV estão corretas.
- E) Todas estão corretas.

## 7. Confira a regência do verbo COMUNICAR:

- I. A assessoria de imprensa comunicou ao prefeito as manifestações ocorridas.
- II. A assessoria de imprensa comunicou o prefeito as manifestações ocorridas.
- III. A assessoria de imprensa comunicou-lhe as manifestações ocorridas.
- IV. A assessoria de imprensa comunicou-lhe das manifestações ocorridas.

### Analisados os exemplos acima, podemos afirmar que:

- A) II e IV estão corretas.
- B) II e III estão corretas.
- C) I e III estão corretas.
- D) I, II e III estão corretas.
- E) I, II e IV estão corretas.

**8. Sobre as regências dos verbos LEMBRAR e LEMBRAR-SE:**

- I. Eu lembrei o que tinha que fazer, porém não fiz.
- II. Eu lembrei do que tinha que fazer, porém não fiz.
- III. Eu me lembrei do que tinha que fazer, porém não fiz.
- IV. Lembrei-me o que tinha que fazer, porém não fiz.

**Considerando as regras da Língua Portuguesa, podemos concluir:**

- A) Apenas I, II e III estão corretas.
- B) Apenas I e IV estão corretas.
- C) Apenas II e IV estão corretas.
- D) Apenas I e III estão corretas.
- E) Todas estão corretas.

**9. Quanto à presença ou ausência do acento indicativo de crase, considere:**

- I. No caso de preço à vista, os descontos são bem significativos.
- II. As crianças não obedeciam às regras de casa e nem às normas da escola.
- III. Não estou conseguindo ir a festas e jantares que acontecem no meio da semana.
- IV. De segunda a sexta-feira, entregamos suas compras em casa.

**Sobre essas proposições, temos que:**

- A) Apenas III e IV estão corretas.
- B) Apenas I, II e III estão corretas.
- C) Apenas I, III e IV estão corretas.
- D) Apenas I e II estão corretas.
- E) Todas estão corretas.

**10. Seguem alguns verbos no modo Imperativo:**

- I. Tem fé, porque vais conseguir vencer essa fase tão delicada e difícil.
- II. Cantemos forte, porque será nossa única oportunidade de chamar atenção da comunidade.
- III. Meu pedido é: Escuta quem sempre está na torcida por ti.
- IV. Diante de tudo isso, fique tranquila, pois você fez o que tinha que fazer.

**Os verbos em destaque devem estar de acordo com a pessoa gramatical de cada período. Portanto, está CORRETO o que se apresenta na alternativa:**

- A) I, II, III e IV estão corretos.
- B) Apenas I, II e IV estão corretos.
- C) Apenas I, III e IV estão corretos.
- D) Apenas I e III estão corretos.
- E) Apenas III e IV estão corretos.

**MATEMÁTICA**

11. Existem  $a$  e  $b$  números reais tais que  $(2 - \sqrt{7})^3 = a - b\sqrt{7}$ , portanto assinale a alternativa que apresenta o valor de  $a + b$ .

- A) 29
- B) 31
- C) 69
- D) 37
- E) 71

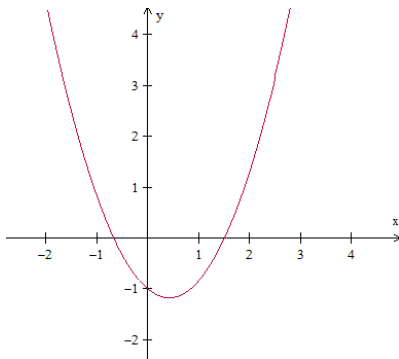
12. Considere as proposições:

- I)  $\sqrt{0,444 \dots} = 0,222 \dots$
- II)  $\frac{4x^2 - 81}{2x - 9} = 2x + 9$ , para todo  $x \in \mathbb{R}$ .
- III)  $x^2 \geq x$ , para todo  $x \in \mathbb{R}$ .
- IV) O número  $16^7$  é maior que o número  $3^{3^3}$ .

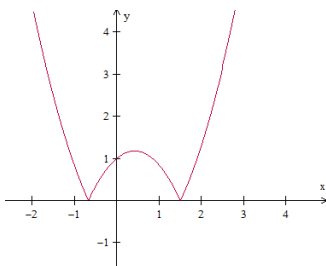
Assinale uma única alternativa:

- A) Apenas as proposições II e IV estão incorretas.
- B) Apenas as proposições II e III estão corretas.
- C) Apenas as proposições I, II e III estão corretas.
- D) Todas as proposições estão corretas.
- E) Todas as proposições estão incorretas.

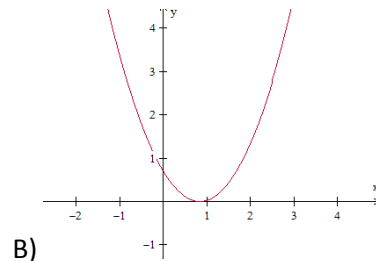
13. Considere a função  $f$ , de  $\mathbb{R}$  em  $\mathbb{R}$ , cuja representação gráfica se encontra na figura abaixo:



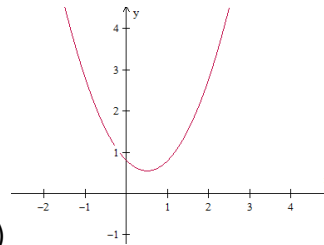
Nestas condições, a função  $g$ , de  $\mathbb{R}$  em  $\mathbb{R}$ , definida por  $g(x) = |f(x)|$ , é representada graficamente por:



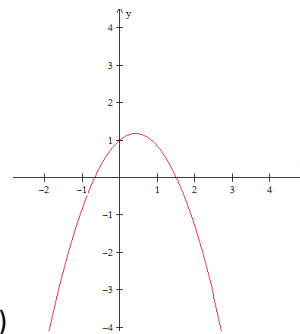
A)



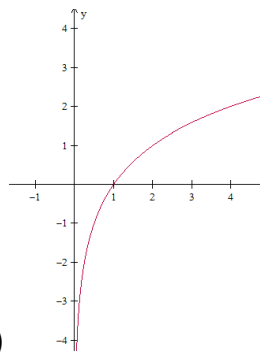
B)



C)

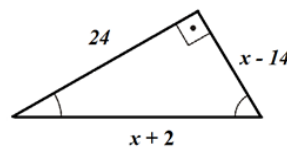


D)

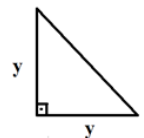


E)

14. Sabendo que área do Triângulo 02 equivale a 60% da área do Triângulo 01, assinale a alternativa que apresenta a medida que corresponde a hipotenusa do Triângulo 02.



Triângulo 01



Triângulo 02

- A)  $3\sqrt{2}$
- B)  $12\sqrt{2}$
- C)  $13\sqrt{2}$
- D)  $9\sqrt{2}$
- E)  $7\sqrt{2}$

15. Julgue as proposições abaixo em verdadeiras (V) ou falsas (F):

- ( )  $(3 - \sqrt{7})(3 + \sqrt{7})$  é um número primo.  
 ( ) O algarismo das unidades do número  $4^{1000}$  é 6.  
 ( )  $\sqrt[4]{(x+1)^4} = x + 1$ , para todo  $x \in \mathbb{R}$ .  
 ( )  $(5^5)^5 = 5^{5^5}$

Assinale a sequência CORRETA de cima para baixo:

- A) F - V - F - F  
 B) V - F - F - F  
 C) V - V - F - F  
 D) F - F - V - V  
 E) V - F - V - F

16. Considere as proposições:

I) 
$$\begin{vmatrix} -2 & 7 & 13 & -21 \\ -2 & 1 & 5 & 8 \\ 0 & 0 & 2^{-1} & 11 \\ 0 & 0 & 0 & 3 \end{vmatrix} = -3$$

II) 
$$\begin{vmatrix} 1/2 & \pi & 13 & 25 \\ -7 & 5 & 6 & 3 \\ 0 & 0 & 0 & 0 \\ 21 & -8 & -4 & -3 \end{vmatrix} = 0$$

III) A matriz  $A = \begin{pmatrix} -1 & 2 & -3 & 5 \\ 4 & 1 & -2 & 9 \\ 6 & -3 & 4 & -1 \\ 10 & -11 & -7 & 6 \end{pmatrix}$  é singular,

isto é, não possui inversa.

IV) O conjunto solução da equação

$$\begin{vmatrix} x & 1 & -2 \\ 3 & 2 & -1 \\ 4 & 1 & x \end{vmatrix} + \begin{vmatrix} -2 & 2 \\ 1 & 4 \end{vmatrix} = 0$$
 possui dois elementos

cujo produto é igual a  $-2$ .

Está(ão) CORRETA(S) a(s) proposição(ões):

- A) Apenas as alternativas I e II estão corretas.  
 B) Apenas II e IV.  
 C) Apenas a alternativa II está correta.  
 D) Apenas I, III e IV.  
 E) Apenas II, III e IV.

17. Determine o produto entre o maior número inteiro negativo e o menor número inteiro positivo do conjunto solução da inequação  $21x^2 - 10x - 16 > 0$ .

- A)  $-\frac{5}{2}$   
 B)  $-\frac{3}{2}$   
 C)  $-2$   
 D)  $-1$   
 E)  $-\frac{7}{3}$

18. Seja  $N$  o mínimo múltiplo comum entre os números  $2520$  e  $5940$ , isto é,  $N = \text{mmc}(2520, 5940)$ . Assim, dividindo  $N$  em duas partes inversamente proporcionais aos números  $5$  e  $7$ , obteremos os valores de  $A$  e  $B$ , respectivamente. Assim, julgue as sentenças abaixo em V para as sentenças verdadeiras e F para as falsas:

- ( )  $B$  é maior que  $A$ .  
 ( ) O valor de  $A$  excede o valor de  $B$  em  $13860$ .  
 ( )  $2A - B = 62370$   
 ( )  $A + B = N = 83160$

Assim, assinale a sequência CORRETA de cima para baixo:

- A) F - V - V - V  
 B) V - V - V - V  
 C) F - V - F - V  
 D) V - F - V - F  
 E) F - V - V - F

19. Determine o maior valor de  $m$ , para que o número  $\frac{10!}{2^m}$  seja um número inteiro.

- A) 6  
 B) 8  
 C) 7  
 D) 9  
 E) 10

20. Sabendo que a sequência  $(-x, x + 1, x^2 - 2, \dots)$  é uma progressão aritmética crescente de razão  $r$ , assinale a alternativa que apresenta o valor de  $r^2 - 13$ .

- A) 79  
 B)  $-72$   
 C) 68  
 D)  $-12$   
 E) 3

## ESPECÍFICAS

**21. A primeira transmissão de TV foi realizada no Brasil em 1950. Qual foi a primeira emissora de televisão em atuação no país e qual a sua marca no jornalismo brasileiro?**

- A) Foi a TV Tupi, que entrou no ar em 1950 e marcou a frase “está no ar a TV no Brasil”. Emissora que iniciou a tradição brasileira de telenovelas, no jornalismo transmitiu a versão para TV do Repórter Esso, que já fazia sucesso no rádio.
- B) TV Gazeta, pertencente a Assis Chateaubriand, estreou em setembro, em São Paulo. Lançou artistas e marcou o jornalismo brasileiro com o Telenotícias Panair.
- C) A TV Machete, que foi ao ar em setembro de 1950 e transmitiu o primeiro beijo da TV brasileira e criou o Repórter Esso.
- D) A TV Paulista inicia as transmissões de televisão no Brasil, cria a série Sítio do Picapau Amarelo e faz sucesso com o telejornal Reportagem Ducal.
- E) TV Globo, que inicia as transmissões no Brasil até tornar-se a emissora de maior audiência do país. O Repórter Esso faz parte da programação dos primeiros anos da emissora, que depois extingue o programa e inaugura a produção do Jornal Nacional.

**22. A história da comunicação de massas tomou impulso durante a Segunda Guerra Mundial quando, tanto os Aliados quanto os países que formavam o Eixo, se utilizaram da informação, da propaganda e dos meios de massa para divulgar suas ideias e contribuir para o seu esforço de guerra. Avaliando a utilização dos meios de comunicação de massa durante a Segunda Guerra Mundial, assinale a alternativa CORRETA.**

- A) O cinema era a produção de comunicação menos utilizadas no esforço de guerra, tanto dos Aliados quanto dos alemães.
- B) Os alemães utilizaram os meios de massa mas era mais atrasados.
- C) Apesar das multidões que apoiam os nazistas, o regime não fez uso dessa presença em suas produções de comunicação.

- D) Impressos, rádios, TV e cinema foram muito utilizados durante a Segunda Guerra.
- E) Os nazistas forçavam correspondentes estrangeiros a produzir conteúdo positivo sobre o regime.

**23. Há uma teoria na Comunicação que defende a ideia de que os expectadores tendem a considerar mais importantes os assuntos que aparecem na imprensa. Esses assuntos, tratados pelos meios de comunicação passariam a ser mais frequentes nas nossas conversas, ou seja, a mídia pauta sobre o que vamos falar em nossas relações.**

- A) Teoria crítica.
- B) Teoria da persuasão.
- C) Teoria funcionalista.
- D) Teoria do agendamento.
- E) Teoria culturológica.

**24. Na teoria do Newsmaking, as notícias são como são porque a rotina industrial de produção assim as determina. De acordo com essa teoria, assinale a opção CORRETA a seguir.**

- A) Diante da imprevisibilidade dos acontecimentos, as empresas jornalísticas precisam colocar ordem no tempo e no espaço. Para isso, estabelecem determinadas práticas unificadas na produção das notícias.
- B) A teoria do newsmaking não depende dos critérios de noticiabilidade para determinar o que é notícia.
- C) A rotina de divisão de ações envolve a pauta, a reportagem e a edição, mas não passa pelas escolhas do que é notícia através do critério de valor-notícia.
- D) A autonomia do jornalista está acima do planejamento produtivo da empresa de comunicação.
- E) Reconhecer, entre os fatos, o que é notícia é atribuição exclusiva do jornalista e não dos veículos de comunicação, segundo a teoria do newsmaking.



**25. Sabendo que indústria cultural é um termo criado por Theodor Adorno e Max Horkheimer para tratar da arte na sociedade capitalista e das formas como a arte e as expressões culturais chegam cada vez a um número maior de pessoas, reflita sobre as relações entre a indústria cultural e a comunicação de massas.**

- A) A comunicação de massas não se apropria da indústria cultural para chegar às pessoas.
- B) A indústria cultural e a comunicação de massas estão diretamente relacionadas pela capacidade de atingir um grande número de pessoas. São pertencentes à comunicação de massas a televisão, o rádio, os jornais, as revistas, os sites e qualquer fonte de informação destinada ao público.
- C) Os termos indústria cultural e comunicação de massas não têm relação com a crítica dos autores à sociedade capitalista.
- D) A indústria cultural estimula, na visão dos autores, uma sociedade crítica ao incentivar novas experiências estéticas.
- E) A arte erudita e a arte popular não se misturam na indústria cultural.

**26. As novas tecnologias são determinantes nos rumos da comunicação contemporânea. No desenvolvimento da comunicação de massas, a tecnologia já foi fundamental na invenção do rádio, da televisão e da internet. Atualmente, a tecnologia na produção da comunicação on line tem determinado uma mudança radical nos rumos da própria produção jornalística. Diante da influência da tecnologia na comunicação contemporânea, é possível afirmar que:**

- A) Faz parte das NTIC, pelo acesso que possibilita, o modelo um-todos, onde um produz a informação para o consumo de todos.
- B) A interatividade não modifica a forma de comunicação entre quem produz e quem recebe a informação.
- C) As tecnologias em comunicação têm relação com a educação mas não transformam as formas de ensinar e aprender.
- D) A tecnologia tornou-se acessível mas não deu acesso ao consumidor produzir informação.

E) São consideradas “novas tecnologias da informação e comunicação (NTIC)” os computadores pessoais, tecnologias para armazenamento de dados, correio eletrônico, fotografia e vídeo digitais.

**27. As novas tecnologias na comunicação modificaram a relação com o leitor/espectador. De simples receptor, os usuários das novas tecnologias passaram ser produtores de conteúdo e a interagir mais como os que produzem profissionalmente informação como os jornalistas. De acordo as mudanças no perfil e no papel do leitor, assinale a alternativa CORRETA.**

- A) O jornalismo cidadão pode substituir o jornalista profissional como intérprete da realidade e produtor da cobertura jornalística.
- B) Jornalismo Cidadão é um termo cada vez mais estudado para pensar sobre cidadãos leigos, sem formação jornalística, participando de forma ativa no processo de coleta, reportagem, análise ou disseminação de notícias e informações.
- C) O jornalismo cidadão prescinde da checagem das informações.
- D) Os veículos tradicionais dominam a utilização das produções do jornalismo cidadão.
- E) As novas tecnologias não alteram a relação entre jornalista e leitor.

**28. Segundo o Código de Ética dos Jornalistas Brasileiros, produzido pela Federação Nacional dos Jornalistas (Fenaj), em 2007, faz parte da conduta profissional do jornalista:**

- A) Assumir a responsabilidade por publicações, imagens e textos de cuja produção não tenha participado.
- B) Impedir a manifestação de opiniões divergentes ou o livre debate de idéias.
- C) Permitir o exercício da profissão por pessoas não-habilitadas.
- D) Divulgar os fatos e as informações de interesse público.
- E) Não depende do jornalista resguardar o sigilo da fonte.

**29. Assinale a alternativa CORRETA. No que diz respeito à responsabilidade profissional do jornalista, segundo o Código de Ética dos Jornalistas Brasileiros, os jornalistas não devem.**

- A) Denunciar as práticas de assédio moral no trabalho às autoridades e, quando for o caso, à comissão de ética competente.
- B) Defender os princípios constitucionais e legais, base do estado democrático de direito.
- C) Divulgar informações visando o interesse pessoal ou buscando vantagem econômica.
- D) Buscar provas que fundamentem as informações de interesse público.
- E) Preservar a língua e a cultura do Brasil, respeitando a diversidade e as identidades culturais.

**30. A entrevista está entre os principais técnicas de reportagem e é definida pela técnica de obter informação de interesse jornalístico a por meio de perguntas e respostas. A respeito desse tema, defina as funções e usos da entrevistas.**

- A) Podem ser individuais ou coletivas, utilizadas como técnica para obtenção de informação ou como forma narrativa jornalística.
- B) São usadas como enquetes, para pesquisa e precisam ser checadas para serem publicadas.
- C) A entrevista dirigida é utilizada para investigação social.
- D) A pesquisa prévia atrapalha a espontaneidade da relação entre entrevistador e entrevistado.
- E) A entrevista, para funcionar como método de obtenção de informação, não pode causar constrangimento no entrevistado.

**31. As entrevistas podem ser de diferentes tipos com individuais, coletivas e exclusive. A respeito desses tipos de entrevistas assinale a opção CORRETA.**

- A) A convocação da entrevista coletiva não depende da relevância do tema a ser tratado porque qualquer assunto vale a escolha da ferramenta desde que a instituição assim defina.
- B) A entrevista coletiva garante que os veículos de comunicação veiculem as informações desejadas pelas instituições.

C) A entrevista coletiva esclarece temas e assuntos antecipados pela assessoria e devem ser divididas entre veículos on line e impressos.

D) A entrevista coletiva deve ser agendada no horário que melhor convier para a instituição e não para o veículo de comunicação.

E) A convocação da entrevista coletiva deve ser feita com material específico e prévio, com informações sobre local, hora e dados sobre o entrevistado e o tema tratado.

**32. Quais são os gêneros jornalísticos clássicos estudados no Brasil?**

- A) Informativo e crítico.
- B) Informativo e opinativo.
- C) Informativo, opinativo e interpretativo.
- D) Opinativo e entrevista.
- E) Interpretativo e crítico.

**33. O Novo Jornalismo foi uma escola criadas nos Estados Unidos por autores como Gay Talese, Tom Wolfe e Truman Capote. No Brasil, o *New Journalism* fez escola em experiências como a revista *Realidade*, nos anos de 1960. A partir dos conceitos estabelecidos pelo Novo Jornalismo, marca a resposta CORRETA.**

- A) Apesar das novas técnicas do Novo Jornalismo não houve aceitação pelo público.
- B) O Novo Jornalismo se aproximou da literatura, permitiu que a subjetividade aparecesse nos textos, com mais tempo de reportagem e novos temas.
- C) O Novo Jornalismo teve sucesso imediato entre os demais jornalistas e críticos.
- D) O sucesso do Novo Jornalismo aconteceu em jornais e revistas mas não teve a mesma aceitação na publicação de livros.
- E) Os temas principais do Novo Jornalismo era aqueles que ocupavam as primeiras páginas dos jornais norte-americanos.

**34. A linguagem jornalística multimídia se concebe uma nova forma de fazer jornalismo que, além de contar histórias, trazer personagens e reunir informações, se apropria e se utiliza de quais elementos para produzir o jornalismo contemporâneo que já aparece como tendência mundial na medida em que ocorre o desenvolvimento tecnológico e decrescem os investimentos em produções impressas. Diante dessa reflexão, o jornalismo multimídia, crossmedia, hipermídia e outros termos que os estudiosos se apropriam para definir e refletir a respeito desse fenômeno, se define pela produção utilizando quais suportes e formatos.**

- A) Texto on line.
- B) Produções audiovisuais e redes sociais.
- C) Produtos de propaganda on line.
- D) Texto, áudio, vídeo, foto, mapas, gráficos.
- E) Infográficos e redes sociais.

**35. A executiva do canal americano CNN, Meredith Artley, realizou uma palestra na Universidade de Columbia, nos Estados Unidos, onde defendendo o modelo transmídia, tanto em relação aos profissionais quanto às empresas de comunicação. Segundo Artley, os jornalistas contratados para os veículos não trabalham apenas para a TV ou para a internet, mas na conexão entre os diferentes formatos que a rede possui. Diante deste anúncio, assinale a opção CORRETA a respeito das produções transmídia que caracterizam o jornalismo contemporâneo.**

- A) A narrativa transmídia, apesar de fornecer informações em diferentes formatos, não amplia a leitura.
- B) A narrativa transmídia é uma linguagem que tem como característica uma estrutura narrativa que traz uma história compartilhada em fragmentos, utilizando múltiplas plataformas.
- C) A narrativa transmídia o principal não é mais o texto.
- D) O jornalismo contemporâneo não sofre ainda influência da narrativa transmídia.
- E) Os veículos tradicionais ainda não se deram conta do potencial da narrativa transmídia.

**36. O mercado brasileiro e as novas ferramentas digitais têm visto o jornalismo ganhar novas características ao mesmo tempo que retoma antigos pressupostos, ainda que associados a ferramentas totalmente recentes. Diante deste cenário, autores refletem os caminhos tomados pela reportagem na internet como a preferência pelo aprofundamento de temas e o investimento em design. Diante desta reflexão, assinale a alternativa CORRETA.**

- A) A grande reportagem multimídia tem marcado o webjornalismo, com formas inovadoras de design, navegação e imersão do usuário.
- B) No campo da tecnologia, pouco tem sido desenvolvido depois do HTML5.
- C) Os projetos multimídia envolvem profissionais de diferentes áreas e resolvem questões de financiamento dos produtos.
- D) O design responsivo não faz parte deste processo.
- E) O mercado brasileiro ainda não entrou neste debate, que ocorre apenas em âmbito internacional.

**37. O planejamento em comunicação é essencial para os rumos da própria instituição, a escolha de seus investimentos e projetos de curto, médio e longo prazos. Diante desta afirmação, podemos dizer que o planejamento e a gestão em comunicação são:**

- A) importantes mas dependem do orçamento da instituição.
- B) estratégicos para a instituição.
- C) importantes mas apenas para instituições de grande porte.
- D) importantes como qualquer outra área mas não dependem de estrutura.
- E) não são prioritários.

**38. Segundo Mário Rosa, em sua obra *A síndrome de Aquiles*, as crises de imagem são parte do trabalho do assessor de imprensa e inevitáveis a qualquer instituição. Desta forma, o trabalho do assessor precisa ser permanente na prevenção e na solução das crises de imagem que em algum momento afetarão a instituição. Entre as principais ações para lidar com uma crise de imagem, de que forma o assessor e a instituição devem atuar.**

- A) Agir preventivamente tendo informações organizadas e à disposição sobre a instituição; agir de forma rápida e clara para informar o público do que está acontecendo; concentrar as informações em poucas pessoas ou em apenas uma para garantir unidade da fala da instituição.
- B) Proteger o assessorado e ir a público depois de passar mais tempo; restringir informações; e negar erros da instituição para não aumentar as reclamações.
- C) Liberar o maior número possível de representantes para falar pela instituição para passar credibilidade.
- D) Passar ao assessorado o papel de falar com a imprensa sem informações prévias para dar maior sensação de segurança.
- E) Deixar para lidar com a crise quando ela acontecer para que a antecipação não provoque tensão na instituição.

**39. A segmentação tem sido uma tendência no jornalismo na últimas décadas. Com o desenvolvimento da comunicação na internet, esta segmentação se acentuou ainda mais, com os consumidores buscando na rede aquilo que querem ter acesso a partir de interesses específicos. A partir deste tema, escolha a alternativa CORRETA.**

- A) A segmentação dificulta o investimento financeiro e a publicidade nos veículos de comunicação.
- B) Na comunicação on line a segmentação do público é mais precisa do que na comunicado off line em função da capacidade de ação e interação dos usuários.
- C) A Comunicação Segmentada se opõe ao modelo de comunicado de massas.

- D) A comunicação segmentada atinge um público mais específico e maior.
- E) O conceito de nichos é a principal dificuldade da segmentação da comunicação.

**40. As políticas públicas produzidas para a comunicação visam garantir a diversidade de produção e dar acesso à informação aos diferentes públicos. A respeito do monopólio da comunicação, assinale a resposta CORRETA.**

- A) O desenvolvimento nacional é incentivado através da existência do monopólio da comunicação uma vez que cria empresas fortes e comprometidas com a identidade nacional.
- B) O monopólio da informação não prejudica o acesso das pessoas à informação uma vez que a produção da notícia é imparcial e objetiva.
- C) Monopólios da mídia tradicional não têm se interessado em investir na mídia eletrônica.
- D) A legislação brasileira não estabelece limite à concentração e à propriedade cruzada de emissoras e veículos de comunicação.
- E) As novas mídias fogem ao modelo do monopólio porque os grandes conglomerados de comunicação não têm acesso a elas.