



**Área para rascunho e anotações:**

## LÍNGUA PORTUGUESA

### Texto para as questões de 1 a 5:

#### E a bolsa masculina?

Vou a um encontro formal. Boto paletó e gravata. E começo a encher os bolsos: chaves, celular, caneta, cartões de crédito e de visita, carteira, documentos pessoais e do carro, talão, óculos de sol, lenço, iPod — ninguém é de ferro. Em minutos meu terno estufa. O botão do paletó não fecha por causa do celular. Meu traseiro fica quadrado devido aos documentos acomodados nos bolsos de trás. **A calça, por causa do peso, escorrega pela barriga, que salta sobre o cinto!** E minha elegância desaparece! Pior: dali a pouco tudo se confunde. Para achar algum desses itens, vasculho o interior de minhas roupas com os dedos. Vou pegar a caneta e retiro as chaves.

O vestuário masculino tornou-se obsoleto, essa é a verdade. As sortudas das mulheres têm as bolsas. A bolsa feminina equivale à caixa-preta do avião. Só se sabe o que há lá dentro após uma investigação minuciosa. São itens variados, que vão de maquiagem a tíquetes de passagens antigas e fotos de entes queridos amassadas. Mas é confortável. A proprietária de uma bolsa enfia o que quiser lá dentro. Resgata quando houver necessidade. Mesmo se for preciso espalhar o conteúdo no sofá. E, em casos extremos, chamar o Corpo de Bombeiros!

A bolsa masculina já esteve em moda. Não me refiro à época dos hippies barbudos com horrendos artefatos de couro cru e sandálias nos pés. Houve um tempo em que homens usavam bolsas elegantes. Recheadas de inutilidades, mas, apesar dessa contradição, úteis. Grandes grifes ainda produzem bolsas masculinas. Poucos as usam.

As pochetes são práticas, mas ganharam fama de cafonas. Confesso: tenho horror! Existe imagem mais brega do que a de um barrigudo com o botão aberto no umbigo e uma pochete estufada no cinto?

Os executivos preferem as pastas. Elas costumam oferecer compartimentos para laptop, documentos variados, bloco de notas, remédios, três ou quatro celulares, enfim... tudo! Tais quais as bolsas femininas, abrigam mistérios. Só são esvaziadas de tempos em tempos, diante de uma ameaça de divórcio, por exemplo. **Com frequência, moscas, vespas e até aranhas secas são encontradas entre a papelada.**

Pastas são sérias demais. Não combinam com um jeans informal, uma camiseta leve e tênis. E o pior: é muito fácil esquecê-las. Ou vê-las arrebatadas pelas mãos de um larápio. **Hoje em dia, perder um laptop ou celular pode se transformar em prejuízo**

**irremediável.** Vão embora os contatos comerciais, endereços, enfim... a vida toda!

Alguns preferem mochilas. Executivo de terno e gravata com mochilinha de lona nas costas é uó. Livros, laptop, documentos, perfumes, desodorantes, cuecas limpas e até sujas no caso de viagens rápidas lutam para se acomodar dentro da lona. Eu já imagino: o executivo marca uma reunião com o presidente de um banco para pedir um empréstimo. Vai pegar o laptop para mostrar o projeto. **E retira uma cueca, a escova e a pasta de dentes!**

Os papas da moda masculina vivem discutindo o número de botões de paletós, a largura das lapelas, se as barras são para dentro ou fora. Redesenham relógios que se tornam cada vez mais inúteis em um mundo onde se **veem** as horas no celular. Mas ninguém propõe uma solução radical para a roupa do homem.

A volta da bolsa é apenas um item. Enquanto a moda feminina evolui e se transforma a cada ano, a masculina marca passo. Olho as vitrines dos shoppings e tudo é semelhante ao ano passado. Fico pensando: quando algum estilista oferecerá uma mudança radical, capaz de fazer a cabeça de todos nós e tornar o traje masculino realmente prático e confortável?

(Walcyr Carrasco)

#### 1. Observe as proposições seguintes:

I. A linguagem do texto divide-se em culta (de acordo com normas gramaticais) e coloquial (conforme o estilo do texto).

II. Quanto à função, predomina a Emotiva (ou Expressiva), pois são enfatizadas as impressões e as emoções de quem escreve, centralizando a linguagem no “eu”.

III. Sobre as figura de linguagem, estão presentes uma Catacrese (“A bolsa feminina equivale à caixa-preta do avião.”) e uma Sinestesia (“Vão embora os contatos comerciais, endereços, enfim... a vida toda!”).

IV. De acordo com a Reforma Ortográfica, a palavra “veem” (grifada no texto) obedece às regras gramaticais em vigência.

#### Pelo proposto acima, temos como CORRETA(S):

- A) I, II e IV.
- B) I, II e III.
- C) II, III e IV.
- D) apenas I e II.
- E) apenas II e IV.

## 2. De acordo com o contexto em análise:

- I. O texto apresenta como discussão central a evolução da moda feminina.
- II. A reflexão do autor dirige-se à necessidade de mudança radical no traje masculino.
- III. Há um registro de ironia no período “Executivo de terno e gravata com mochilinha de lona nas costas é uó”.
- IV. A palavra “mochilinha” é um exemplo de diminutivo pejorativo.

### Sobre as proposições acima, podemos afirmar:

- A) apenas I e III estão corretas.
- B) I, II e III estão corretas.
- C) I, III e IV estão corretas.
- D) II, III e IV estão corretas.
- E) apenas II e IV estão corretas.

## 3. Analise a classificação das orações sublinhadas nos períodos seguintes:

- I. “Para achar algum desses itens, vasculho o interior de minhas roupas com os dedos.” (Subordinada Adverbial Final)
- II. “As pochetes são práticas, mas ganharam fama de cafonas.”(Coordenada Sindética Adversativa)
- III. “Enquanto a moda feminina evolui e se transforma a cada ano, a masculina marca passo.” (Subordinada Adverbial Temporal)
- IV. “Olho as vitrines dos shoppings e tudo é semelhante ao ano passado.” (Coordenada Sindética Aditiva)

### Sobre as proposições acima, temos que:

- A) II e III estão corretas.
- B) I e II estão corretas.
- C) I e IV estão corretas.
- D) II e IV estão corretas.
- E) Todas estão corretas.

## 4. Em destaque o uso da vírgula:

- I. “A calça, por causa do peso, escorrega pela barriga, que salta sobre o cinto!”
- II. “Com frequência, moscas, vespas e até aranhas secas são encontradas entre a papelada.”
- III. “Hoje em dia, perder um laptop ou celular pode se transformar em prejuízo irremediável.”
- IV. E retira uma cueca, a escova e a pasta de dentes!

### O uso da vírgula está relacionado à inversão da ordem direta do discurso nas seguintes proposições:

- A) II, III e IV.
- B) I, II e IV.
- C) I, III e IV.
- D) I, II e III.
- E) I, II, III e IV.

## 5. Com relação aos termos da oração sublinhados, observe as classificações propostas:

- I. Em “O vestuário masculino tornou-se obsoleto...”, destacam-se, respectivamente, um adjunto adnominal e um predicativo do sujeito.
- II. Em “Mas ninguém propõe uma solução radical para a roupa do homem.”, o predicado é classificado como verbal.
- III. Em “Para achar algum desses itens, vasculho o interior de minhas roupas com os dedos.”, registram-se dois objetos diretos.
- IV. Em “A volta da bolsa é apenas um item.”, marca-se a presença de um complemento nominal.

### De acordo com as proposições, podemos concluir que:

- A) Apenas II, III e IV estão corretas.
- B) Apenas I, II e III estão corretas.
- C) Apenas I, III e IV estão corretas.
- D) Todas estão incorretas.
- E) Todas estão corretas.

## 6. Em se tratando da colocação dos pronomes oblíquos átonos:

- I. Não posso reclamar, pois todos me deram apoio quando precisei.
- II. O combinado era que nos encontrássemos em frente à praça central.
- III. Contou-me o gerente que as provas realizar-se-ão apenas em outubro.
- IV. Em se tratando de pronomes oblíquos, temos os casos de próclise, mesóclise e ênclise.

### Sobre as proposições acima:

- A) Apenas III está incorreta.
- B) Apenas I, II e III estão corretas.
- C) Apenas I, II e IV estão corretas.
- D) Apenas II, III e IV estão corretas.
- E) Todas estão corretas.

## 7. Confira a regência do verbo COMUNICAR:

- I. A assessoria de imprensa comunicou ao prefeito as manifestações ocorridas.
- II. A assessoria de imprensa comunicou o prefeito as manifestações ocorridas.
- III. A assessoria de imprensa comunicou-lhe as manifestações ocorridas.
- IV. A assessoria de imprensa comunicou-lhe das manifestações ocorridas.

### Analizados os exemplos acima, podemos afirmar que:

- A) II e IV estão corretas.
- B) II e III estão corretas.
- C) I e III estão corretas.
- D) I, II e III estão corretas.
- E) I, II e IV estão corretas.

**8. Sobre as regências dos verbos LEMBRAR e LEMBRAR-SE:**

- I. Eu lembrei o que tinha que fazer, porém não fiz.
- II. Eu lembrei do que tinha que fazer, porém não fiz.
- III. Eu me lembrei do que tinha que fazer, porém não fiz.
- IV. Lembrei-me o que tinha que fazer, porém não fiz.

**Considerando as regras da Língua Portuguesa, podemos concluir:**

- A) Apenas I, II e III estão corretas.
- B) Apenas I e IV estão corretas.
- C) Apenas II e IV estão corretas.
- D) Apenas I e III estão corretas.
- E) Todas estão corretas.

**9. Quanto à presença ou ausência do acento indicativo de crase, considere:**

- I. No caso de preço à vista, os descontos são bem significativos.
- II. As crianças não obedeciam às regras de casa e nem às normas da escola.
- III. Não estou conseguindo ir a festas e jantares que acontecem no meio da semana.
- IV. De segunda a sexta-feira, entregamos suas compras em casa.

**Sobre essas proposições, temos que:**

- A) Apenas III e IV estão corretas.
- B) Apenas I, II e III estão corretas.
- C) Apenas I, III e IV estão corretas.
- D) Apenas I e II estão corretas.
- E) Todas estão corretas.

**10. Seguem alguns verbos no modo Imperativo:**

- I. Tem fé, porque vais conseguir vencer essa fase tão delicada e difícil.
- II. Cantemos forte, porque será nossa única oportunidade de chamar atenção da comunidade.
- III. Meu pedido é: Escuta quem sempre está na torcida por ti.
- IV. Diante de tudo isso, fique tranquila, pois você fez o que tinha que fazer.

**Os verbos em destaque devem estar de acordo com a pessoa gramatical de cada período. Portanto, está CORRETO o que se apresenta na alternativa:**

- A) I, II, III e IV estão corretos.
- B) Apenas I, II e IV estão corretos.
- C) Apenas I, III e IV estão corretos.
- D) Apenas I e III estão corretos.
- E) Apenas III e IV estão corretos.

**MATEMÁTICA**

11. Existem  $a$  e  $b$  números reais tais que  $(2 - \sqrt{7})^3 = a - b\sqrt{7}$ , portanto assinale a alternativa que apresenta o valor de  $a + b$ .

- A) 29
- B) 31
- C) 69
- D) 37
- E) 71

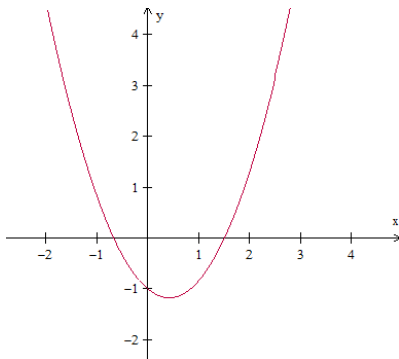
12. Considere as proposições:

- I)  $\sqrt{0,444 \dots} = 0,222 \dots$
- II)  $\frac{4x^2 - 81}{2x - 9} = 2x + 9$ , para todo  $x \in \mathbb{R}$ .
- III)  $x^2 \geq x$ , para todo  $x \in \mathbb{R}$ .
- IV) O número  $16^7$  é maior que o número  $3^{3^3}$ .

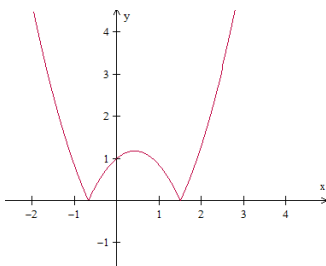
Assinale uma única alternativa:

- A) Apenas as proposições II e IV estão incorretas.
- B) Apenas as proposições II e III estão corretas.
- C) Apenas as proposições I, II e III estão corretas.
- D) Todas as proposições estão corretas.
- E) Todas as proposições estão incorretas.

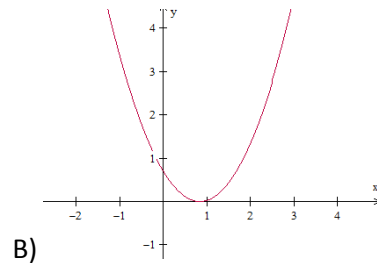
13. Considere a função  $f$ , de  $\mathbb{R}$  em  $\mathbb{R}$ , cuja representação gráfica se encontra na figura abaixo:



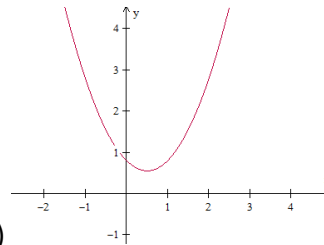
Nestas condições, a função  $g$ , de  $\mathbb{R}$  em  $\mathbb{R}$ , definida por  $g(x) = |f(x)|$ , é representada graficamente por:



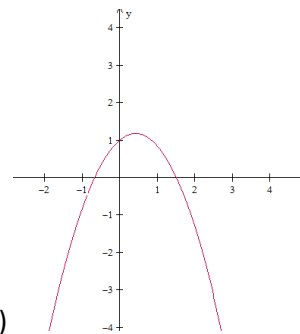
A)



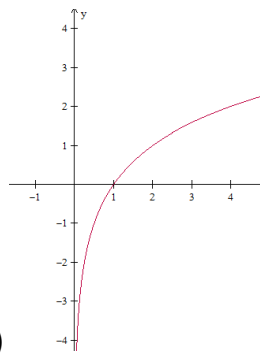
B)



C)

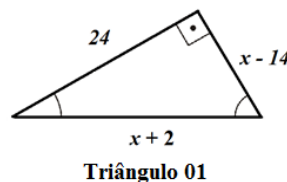


D)

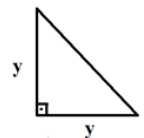


E)

14. Sabendo que área do Triângulo 02 equivale a 60% da área do Triângulo 01, assinale a alternativa que apresenta a medida que corresponde a hipotenusa do Triângulo 02.



Triângulo 01



Triângulo 02

- A)  $3\sqrt{2}$
- B)  $12\sqrt{2}$
- C)  $13\sqrt{2}$
- D)  $9\sqrt{2}$
- E)  $7\sqrt{2}$

15. Julgue as proposições abaixo em verdadeiras (V) ou falsas (F):

- ( )  $(3 - \sqrt{7})(3 + \sqrt{7})$  é um número primo.  
 ( ) O algarismo das unidades do número  $4^{1000}$  é 6.  
 ( )  $\sqrt[4]{(x+1)^4} = x + 1$ , para todo  $x \in \mathbb{R}$ .  
 ( )  $(5^5)^5 = 5^{5^5}$

Assinale a sequência CORRETA de cima para baixo:

- A) F - V - F - F  
 B) V - F - F - F  
 C) V - V - F - F  
 D) F - F - V - V  
 E) V - F - V - F

16. Considere as proposições:

I) 
$$\begin{vmatrix} -2 & 7 & 13 & -21 \\ -2 & 1 & 5 & 8 \\ 0 & 0 & 2^{-1} & 11 \\ 0 & 0 & 0 & 3 \end{vmatrix} = -3$$

II) 
$$\begin{vmatrix} 1/2 & \pi & 13 & 25 \\ -7 & 5 & 6 & 3 \\ 0 & 0 & 0 & 0 \\ 21 & -8 & -4 & -3 \end{vmatrix} = 0$$

III) A matriz  $A = \begin{pmatrix} -1 & 2 & -3 & 5 \\ 4 & 1 & -2 & 9 \\ 6 & -3 & 4 & -1 \\ 10 & -11 & -7 & 6 \end{pmatrix}$  é singular,

isto é, não possui inversa.

IV) O conjunto solução da equação

$$\begin{vmatrix} x & 1 & -2 \\ 3 & 2 & -1 \\ 4 & 1 & x \end{vmatrix} + \begin{vmatrix} -2 & 2 \\ 1 & 4 \end{vmatrix} = 0$$
 possui dois elementos

cujo produto é igual a  $-2$ .

Está(ão) CORRETA(S) a(s) proposição(ões):

- A) Apenas as alternativas I e II estão corretas.  
 B) Apenas II e IV.  
 C) Apenas a alternativa II está correta.  
 D) Apenas I, III e IV.  
 E) Apenas II, III e IV.

17. Determine o produto entre o maior número inteiro negativo e o menor número inteiro positivo do conjunto solução da inequação  $21x^2 - 10x - 16 > 0$ .

- A)  $-\frac{5}{2}$   
 B)  $-\frac{3}{2}$   
 C)  $-2$   
 D)  $-1$   
 E)  $-\frac{7}{3}$

18. Seja  $N$  o mínimo múltiplo comum entre os números  $2520$  e  $5940$ , isto é,  $N = \text{mmc}(2520, 5940)$ . Assim, dividindo  $N$  em duas partes inversamente proporcionais aos números  $5$  e  $7$ , obteremos os valores de  $A$  e  $B$ , respectivamente. Assim, julgue as sentenças abaixo em V para as sentenças verdadeiras e F para as falsas:

- ( )  $B$  é maior que  $A$ .  
 ( ) O valor de  $A$  excede o valor de  $B$  em  $13860$ .  
 ( )  $2A - B = 62370$   
 ( )  $A + B = N = 83160$

Assim, assinale a sequência CORRETA de cima para baixo:

- A) F - V - V - V  
 B) V - V - V - V  
 C) F - V - F - V  
 D) V - F - V - F  
 E) F - V - V - F

19. Determine o maior valor de  $m$ , para que o número  $\frac{10!}{2^m}$  seja um número inteiro.

- A) 6  
 B) 8  
 C) 7  
 D) 9  
 E) 10

20. Sabendo que a sequência  $(-x, x + 1, x^2 - 2, \dots)$  é uma progressão aritmética crescente de razão  $r$ , assinale a alternativa que apresenta o valor de  $r^2 - 13$ .

- A) 79  
 B)  $-72$   
 C) 68  
 D)  $-12$   
 E) 3

## ESPECÍFICAS

**21. Infecção altamente patogênica para aves em qualquer idade, porém sua ocorrência é mais comum em aves adultas. Observa-se que as aves ficam quietas, prostradas, deitam-se, param de se alimentar, apresentam diarreia amarelo-esverdeada a esverdeada e queda de postura, podendo morrer em poucos dias. Em lotes acometidos a mortalidade não ocorre de uma só vez, variando de 10 a 80%. Assinale a alternativa que se refere corretamente a doença no trecho.**

- A) Tifo aviário.
- B) Colibacilose.
- C) Paratifo aviário.
- D) Micoplasmose.
- E) Pulorose.

**22. Dentre as salmoneloses aviárias, os sorotipos *Salmonella Typhimurium* e *Salmonella Enteritidis* são mais frequentemente isolados em qual enfermidade? Assinale a alternativa CORRETA.**

- A) Tifo aviário.
- B) Pulorose.
- C) Paratifo Pullorum.
- D) Paratifo aviário.
- E) Tifo Gallinarum.

**23. Nos bovinos, vários sistemas podem ser infectados, mas geralmente os sintomas ficam confinados no trato respiratório. Observa-se episódios de tosse crônica produtiva, e com a progressão ocorre aumento acentuado na frequência respiratório e dispnéia. Casos avançados, percebe-se áreas de maciez no tórax durante a auscultação ou percussão, em alguns casos ouvem-se guinchos e sibilos, além de ruídos de ronco durante a respiração. Quando ocorre acometimento mamário resulta em endurecimento do úbere e aumento de volume dos linfonodos supramamários. A infecção da glândula mamária pode ser uma fonte de disseminação da doença às pessoas. Assinale a alternativa que se refere corretamente a doença no trecho.**

- A) Listeriose.
- B) Pasteurelose.
- C) Brucelose.
- D) Bordetella.
- E) Tuberculose.

**24. Shigelose é um infecção que causa disenteria bacilar em primatas humanos e não humanos. O gênero *Shigella* possui quatro espécies, sendo:**

- I. *Shigella dysenteriae*.
- II. *Shigella micrococcus*.
- III. *Shigella flexneri*.

IV. *Shigella boydii*.

V. *Shigella sonnei*.

VI. *Shigella dublin*.

**Assinale a alternativa que indica todas as afirmativas CORRETAS.**

- A) Apenas as alternativas I, III, IV e V estão corretas.
- B) Apenas as afirmativas II, IV, V e VI estão corretas.
- C) Apenas as alternativas I, II, IV e V estão corretas.
- D) Apenas as afirmativas II, III, IV e VI estão corretas.
- E) Apenas as afirmativas III, IV, V e V estão corretas.

**25. Analise as afirmativas sobre Shigelose:**

I. Nos primatas não humanos observa-se shigelose quase que exclusivamente em animais criados em cativeiros.

II. A infecção parece estar relacionada com condições de estresse, como aglomeração, transporte e com disfunções imunológicas.

III. As lesões se limitam ao cólon em primatas não humanos e humanos.

IV. Observa-se shigelose exclusivamente em primatas não humanos de vida selvagem.

V. O reservatório para *Shigella* é o intestino delgado.

**Assinale a alternativa que indica todas as afirmativas CORRETAS.**

- A) Apenas as afirmativas I, II e V estão corretas.
- B) Apenas as afirmativas II, III e IV estão corretas.
- C) Apenas as afirmativas II e IV estão corretas.
- D) Apenas as afirmativas I e V estão corretas.
- E) Apenas as afirmativas I, II e III estão corretas.

**26. Analise as afirmativas sobre Yersiniose doença também conhecida como peste.**

I. É uma infecção zoonótica que acomete roedores, suínos e aves.

II. A espécie *Yersinia pestis* infecta exclusivamente primatas humanos e não humanos.

III. Animais domésticos adquirem o patógeno principalmente pela contaminação de ferimento provocado por picada de carrapato de roedores.

IV. Em seres humanos e nos gatos a doença se manifesta na forma de linfadenite local ou bubo, pneumonia ou septicemia.

**Assinale a alternativa que indica todas as afirmativas CORRETAS.**

- A) Apenas a afirmativa II e III estão corretas.
- B) Apenas as afirmativas I e IV estão corretas.
- C) Apenas as afirmativas II, III e IV estão corretas.
- D) Apenas as afirmativas I, II e III estão corretas.
- E) Apenas as afirmativas III e IV estão corretas.



**27. A coriza infecciosa é uma doença respiratória, contagiosa, que afeta principalmente o trato superior e acomete aves de praticamente todas as idades, causada por bactérias da família Pasteurellaceae. Assinale a alternativa que apresenta corretamente o agente etiológico causador da coriza infecciosa em filhotes de aves.**

- A) *Avibacterium avium*.
- B) *Avibacterium paragallinarum*.
- C) *Pasteurella multocida*.
- D) *Avibacterium gallinarum*.
- E) *Pasteurella pneumotropica*.

**28. Analise as afirmativas sobre Leptospirose:**

- I. Cães, bovinos, suínos e equinos são os animais domésticos mais frequentemente acometidos.
- II. Em vacas prenhes expostas pela primeira a bactéria, o aborto no início da gestação é a manifestação clínica mais característica.
- III. A doença séptica em bovinos e suínos se limita aos animais jovens.
- IV. O quadro clínico mais comum em caninos são de natureza renal.
- V. Carnívoros selvagens são os carreadores mais frequentes de *Leptospira*, e os roedores os carreadores acidentais.

**Assinale a alternativa que indica todas as afirmativas CORRETAS.**

- A) Apenas as afirmativas I, IV e V estão corretas.
- B) Apenas as afirmativas I, II e V estão corretas.
- C) Apenas as afirmativas I, II e IV estão corretas.
- D) Apenas as afirmativas I e III estão corretas.
- E) Apenas as afirmativas I e IV estão corretas.

**29. Os hospedeiros clínicos acometidos por Leptospirose sorovar *Leptospira icterohaemorrhagiae* são:**

- I. Suínos, bovinos e ovinos.
- II. Equinos e ovinos.
- III. Cães, equinos, bovinos e suínos.
- IV. Cães e leões-marinhos.
- V. Equinos, ovinos, cães e leões-marinhos.

**Assinale a alternativa que indica a afirmativa CORRETA.**

- A) Apenas a afirmativa V está correta.
- B) Apenas a afirmativa I está correta.
- C) Apenas a afirmativa III está correta.
- D) Apenas a afirmativa II está correta.
- E) Apenas a afirmativa IV está correta.

**30. De acordo com a Portaria SAR nº17/2012, de 20/07/2012 da CIDASC do Serviço de Defesa Sanitária Animal, para o egresso de bovinos e bubalinos numa propriedade com foco de brucelose no Estado de Santa Catarina, é necessário:**

- I. Realização de um teste laboratorial com resultado negativo e vacinação com a amostra RB51, com exceção dos machos.
- II. Realização de um teste laboratorial com resultado negativo, com exceção daqueles que se destinam ao abate imediato.
- III. Realização de dois testes laboratoriais com resultados negativos e vacinação com a amostra RB51.
- IV. Realização de dois testes laboratoriais com resultados negativos, com exceção daqueles que se destinam ao abate imediato.
- V. Realização de um teste laboratorial com resultado negativo e vacinação com a amostra B19.

**Assinale a alternativa que indica a afirmativa CORRETA.**

- A) Apenas a alternativa IV está correta.
- B) Apenas a alternativa I está correta.
- C) Apenas a alternativa III está correta.
- D) Apenas a alternativa V está correta.
- E) Apenas a alternativa II está correta.

**31. Com relação a vacinação contra brucelose no Estado de Santa Catarina em bovinos e bubalinos, assinale a alternativa CORRETA.**

- A) É permitida a vacinação utilizando a vacina amostra RB51 em machos de qualquer idade.
- B) É permitida a vacinação utilizando a vacina com amostra RB51 em fêmeas com idade superior a oito meses nas propriedades que apresentaram focos.
- C) É permitida a vacinação utilizando a vacina amostra RB51 em machos com idade superior a oito meses e em gestantes.
- D) É proibida a vacinação utilizando a vacina amostra RB51 em fêmeas com idade superior a oito meses mesmo que submetidas previamente aos testes diagnósticos com resultados negativos.
- E) É permitida a vacinação utilizando a vacina amostra RB51 em fêmeas bovinas e bubalinas com idade superior a quatro meses.

**32. De acordo com o Informe Epidemiológico Estadual N°004 do mês de abril de 2017, do Serviço de Defesa Sanitária da CIDASC, no Estado de Santa Catarina ocorreram sete novos focos de tuberculose bovina. Assinale a alternativa que indica corretamente a que medida de frequência epidemiológica se refere os focos de tuberculose citada acima.**

- A) Prevalência.
- B) Taxa de risco.
- C) Incidência.
- D) Risco absoluto.
- E) Prevalência acumulada.

**33. Conforme a legislação os estabelecimentos de mel e cera de abelhas classificados como apiários destinam-se para:**

- I. Produção.
- II. Recebimento.
- III. Industrialização.
- IV. Classificação.

**Assinale a alternativa que indica todas as afirmativas CORRETAS.**

- A) Apenas as afirmativas I e III estão corretas.
- B) Apenas as afirmativas I, II e IV estão corretas.
- C) Apenas as afirmativas I, II, III e IV estão corretas.
- D) Apenas as afirmativas I, II e III estão corretas.
- E) Apenas as afirmativas I e IV estão corretas.

**34. De acordo com a legislação as propriedades rurais classificadas como fazendas leiteiras destinam-se a:**

- I. Produção de leite para consumo em natureza, do tipo C.
- II. Produção de leite dos tipos A e C.
- III. Produção de leite para fins industriais.
- IV. Produção de leite dos tipos B e C.

**Assinale a alternativa que indica todas as afirmativas CORRETAS.**

- A) Apenas as afirmativas II e III estão corretas.
- B) Apenas a afirmativa I está correta.
- C) Apenas as afirmativas I e IV estão corretas.
- D) Apenas as afirmativas I, III e IV estão corretas.
- E) Apenas as afirmativas III e IV estão corretas.

**35. Analise as afirmativas sobre o vírus da raiva em bovinos:**

- I. A forma paralytica é a apresentação mais comum.
- II. A paralytia manifesta-se inicialmente nos membros anteriores, sendo o sinal mais aparente.
- III. As alterações de comportamento apresentada na forma furiosa é o sinal mais frequentemente observado.
- IV. Sinais como constipação, tenesmo, parafimose em machos e gotejamento de urina são indicativos devido o comprometimento dos nervos lombares e sacrais.

**Assinale a alternativa que indica todas as afirmativas CORRETA.**

- A) Apenas as afirmativas I e II estão corretas.
- B) Apenas as afirmativas I e IV estão corretas.
- C) Apenas as afirmativas II, III e IV estão corretas.
- D) Apenas a afirmativa IV está correta.
- E) Apenas as afirmativas II e III estão corretas.

**36. Sobre o controle do vírus da raiva analise as afirmativas abaixo:**

- I. A vacinação de caninos e felinos domésticos é uma medida eficaz para o controle da raiva silvestre.
- II. A vacinação de herbívoros domésticos em áreas endêmicas é uma medida de controle da raiva.
- III. Controle da raiva em quirópteros em áreas urbanas é uma das medidas de controle e prevenção da doença.
- IV. Controle da população de morcegos hematófagos pelo método seletivo direto com a colocação de pasta vampiricida nos bovinos é uma medida de controle da raiva.

**Assinale a alternativa que indica todas as afirmativas CORRETAS.**

- A) Apenas as afirmativas II e III estão corretas.
- B) Apenas as afirmativas I e IV estão corretas.
- C) Apenas as afirmativas I, II e IV estão corretas.
- D) Apenas as afirmativas I, II e III estão corretas.
- E) Apenas as afirmativas II, III e IV estão corretas.

**37. Sobre o nematoide *Ascaris suum* analise as afirmativas abaixo:**

- I. Esses vermes possuem predileção pelo intestino delgado de suínos.
- II. Acometem suínos, javalis, ovinos, bovinos e seres humanos.
- III. Nos suínos jovens os sinais clínicos mais evidentes são crescimento insatisfatório e diarreia apirética.
- IV. O ovo eliminado nas fezes possui casca espessa de múltiplas camadas o que torna resistente a dessecação e congelamento no ambiente por vários anos.
- V. Os suínos são os únicos hospedeiros e são vermes grandes e redondos.

**Assinale a alternativa que indica todas as afirmativas CORRETAS.**

- A) Apenas as afirmativas I, II e V estão corretas.
- B) Apenas as afirmativas I, III e V estão corretas.
- C) Apenas as afirmativas II, IV e V estão corretas.
- D) Apenas as afirmativas I e V estão corretas.
- E) Apenas as afirmativas I, II, III e IV estão corretas.

**38. Sobre emergência veterinária é correto afirmar:**

I. Condição causada por focos de doenças com potencial epidêmico para produzir graves consequências sanitárias, sociais e econômicas.

II. Surtos endêmicos de doenças que comprometem o comércio nacional e internacional.

III. Exige ações imediatas para seu controle, sem necessariamente obter eliminação.

IV. Objetiva estabelecer nova condição sanitária de determinada enfermidade.

**Assinale a alternativa que indica todas as afirmativas CORRETAS.**

- A) Apenas as afirmativas I e III estão corretas.
- B) Apenas as afirmativas I, II e IV estão corretas.
- C) Apenas as afirmativas II e III estão corretas.
- D) Apenas as afirmativas I e IV estão corretas.
- E) Apenas as afirmativas II, III e IV estão corretas.

**39. Analise as afirmativas sobre a Febre Aftosa:**

I. Apresenta alta transmissibilidade entre bovinos, ovinos, caprinos, suínos e equinos.

II. A doença é caracterizada por alta mortalidade em animais adultos e grandes perdas reprodutivas.

III. Apresenta grandes perdas na produção em rebanhos leiteiros e suínos.

IV. Contato dos animais com fômites ou subprodutos contaminados é a principal via de transmissão direta.

V. Em determinadas condições ambientais como altas temperaturas e umidade o vírus pode sobreviver por longos períodos.

**Assinale a alternativa que indica todas as afirmativas CORRETAS.**

- A) Apenas as afirmativas I, II e III estão corretas.
- B) Apenas a afirmativa III está correta.
- C) Apenas as afirmativas III e V estão corretas.
- D) Apenas as afirmativas II, IV e V estão corretas.
- E) Apenas as afirmativas II e III estão corretas.

**40. Assinale a alternativa CORRETA que indica apenas as doenças que requerem notificação imediata de qualquer caso suspeito no País, conforme a Instrução Normativa Nº 50 de 24 de setembro de 2013 do Ministério da Agricultura, Pecuária e Abastecimento.**

- A) Carbúnculo hemático, Botulismo, Febre Aftosa, Leptospirose e Peste suína clássica.
- B) Antraz, Febre Aftosa, Paratuberculose, Peste suína clássica e Raiva.
- C) Anemia infecciosa equina, Agalaxia contagiosa, Carbúnculo Hemático, Febre Aftosa e Raiva.
- D) Anemia infecciosa equina, Carbúnculo hemático, Febre Aftosa, Peste suína clássica e Raiva.
- E) Botulismo, Carbúnculo hemático, Cisticercose, Febre Aftosa e Leishmaniose.