

PLANO MUNICIPAL DE CONTINGÊNCIA – EDUCAÇÃO

para prevenção, monitoramento e
controle da disseminação da COVID-19
nos estabelecimentos dos diversos níveis
de Educação/Ensino.



PLANCON-EDU/COVID
MUNICÍPIO DE GOVERNADOR
CELSO RAMOS

NOVEMBRO DE 2020



PLANO MUNICIPAL DE CONTINGÊNCIA – EDUCAÇÃO

para prevenção, monitoramento e controle da
disseminação da COVID-19 nos estabelecimentos
dos diversos níveis de Educação/Ensino.

PLANCON-EDU/COVID
MUNICÍPIO DE GOVERNADOR CELSO
RAMOS

Novembro de 2020

COMITÊ MUNICIPAL DE GERENCIAMENTO DO RETORNO ÀS AULAS PRESENCIAIS DE GOVERNADOR CELSO RAMOS

Este Plano de Contingência foi elaborado e aprovado pelo Comitê Municipal de Gerenciamento do Retorno às Aulas Presenciais de Governador Celso Ramos e segue o modelo do Plano Estadual de Contingência para a Educação, conforme determinado na Portaria nº 750, de 25 de setembro de 2020, conjunta da Secretaria de Estado da Educação/Secretaria de Estado da Saúde/Defesa Civil de Santa Catarina.

Equipe responsável pela elaboração e implementação do plano:

Juliano Duarte Campos
Prefeito Municipal

Doutora Sara Mariane Oliveira Ribeiro Loeze
Saúde

Gustavo da Silva Sagás
Educação

**COMITÊ ESTRATÉGICO DE RETORNO ÀS AULAS NO MUNICÍPIO DE GOVERNADOR
CELSO RAMOS**

**Representante da Secretaria de Educação,
Esporte e Cultura**

CAROLINE SOARES GRAPP MIRANDA
GRACI-KELL NASCIMENTO ALVES DE MELO
MARIA CREUZA BITTENCOURT DE CARVALHO
RIVONEIDE RUFINO DE LIMA
SUZANA MARIA PORTO

Representante da Secretaria de Saúde

DÉBORA LORENZONI PIRES
LUCIANA EDITE PORTO

Representante do Conselho Municipal de Saúde

SARA MARIANE OLIVEIRA RIBEIRO LOEZE

**Representante da Secretaria de Assistência
Social**

MAYCON ALCIDES DE SOUZA

Representante do Setor Jurídico da Prefeitura

MARCIA MARIA MARTINS RAYCH

Representante da Secretaria de Administração

MARCELO ANTONIO PIERRI JUNIOR

Representante das Comissões Escolares

KETTELYN SAGÁS BITTENCOURT VENÂNCIO

**Representante dos Estudantes da Educação
Básica**

MATHEUS HENRIQUE ANTUNES VALADARES
LYVIA DE MELO AZEVEDO

**Representante do Conselho Municipal de
Educação**

ISABEL CRISTINA PERES

Representante do Transporte Escolar

VINÍCIUS COSTA ALVES

Representante da Alimentação Escolar

BÁRBARA BLAUTH MACHADO

Representante das Escolas da Rede Estadual

ELPÍDIO DOS SANTOS FILHO
TÂNIA TEREZINHA INÁCIO DE ANDRADE

Sumário

1. INTRODUÇÃO.....	5
2. ENQUADRAMENTO CONCEITUAL DE REFERÊNCIA.....	8
3. ATORES/POPULAÇÃO ALVO OBJETIVOS.....	8
4. OBJETIVO.....	9
4.1. OBJETIVO GERAL.....	9
4.2. OBJETIVOS ESPECÍFICOS.....	9
5. CENÁRIOS DE RISCO.....	10
5.1. AMEAÇAS.....	10
5.2. CARACTERIZAÇÃO DO TERRITÓRIO.....	11
5.3. VULNERABILIDADES.....	13
5.4. CAPACIDADES INSTALADAS/ A INSTALAR.....	14
6. NÍVEIS DE PRONTIDÃO/AÇÃO.....	15
7. GOVERNANÇA E OPERACIONALIZAÇÃO DA RESPOSTA.....	17
7.1. DIRETRIZES, DINÂMICAS E AÇÕES OPERACIONAIS (DAOP).....	17
7.2. UNIDADE DE GESTÃO OPERACIONAL.....	78
7.3 SISTEMA DE VIGILÂNCIA E COMUNICAÇÃO (SISTEMA DE ALERTA E ALARME).....	79
ANEXOS.....	82

1. INTRODUÇÃO

A COVID-19 é uma doença infecciosa emergente, causada por um vírus da família dos coronavírus — o SARS-CoV-2 (de forma simplificada, como instituiu a OMS, 2019-nCoV) identificado pela primeira vez em Wuhan, na China, em dezembro de 2019.

Em 30 de janeiro, o Comitê de Emergência da Organização Mundial de Saúde (OMS) decretou Emergência de Saúde Pública de Âmbito Internacional. Em 11 de março, levando em consideração a amplitude de sua propagação mundial, veio a ser classificada como pandemia. Segundo a OMS, para configurar uma pandemia são necessárias três condições:

- a. ser uma nova doença que afeta a população;
- b. o agente causador ser do tipo biológico transmissível aos seres humanos e causador de uma doença grave; e
- c. ter contágio fácil, rápido e sustentável entre os humanos.

A ocorrência da COVID-19, bem como as providências a serem aplicadas, se integram na Política Nacional de Proteção e Defesa Civil, definida pela Lei nº 12.608, de 10 de abril de 2012. Efetivamente estamos em estado de calamidade pública decretada em decorrência de um desastre de natureza biológica, que se insere na rubrica “doenças infecciosas virais” (conforme o COBRADE nº 1.5.1.1.0). No Brasil, o Congresso Nacional, reconheceu, para fins específicos, por meio do Decreto Legislativo nº 6, de 20 de março de 2020, a ocorrência do estado de calamidade pública nos termos da solicitação do Presidente da República.

Em Santa Catarina, o acionamento do Centro Integrado de Gerenciamento de Riscos e Desastres - CIGERD ocorreu no dia 14 de março, quando foi deflagrada a “Operação COVID-19 SC”. No dia 17 de março, o governo do Estado decretou emergência, através do Decreto nº 515, por conta da pandemia de coronavírus. O Decreto nº 562, de 17 de abril de 2020, declarou estado de calamidade pública em todo o território catarinense, nos termos do COBRADE nº 1.5.1.1.0 - doenças infecciosas virais, para fins de enfrentamento à COVID-19, com vigência de 180 (cento e oitenta) dias, suspendendo as aulas presenciais nas unidades das redes de ensino pública e privada, sem prejuízo do cumprimento do calendário letivo, até 31 de maio. Este Decreto foi alterado por outro de número 587, de 30 de abril, que suspendeu as aulas nas unidades das redes de ensino pública e privada por tempo indeterminado. O Decreto nº 630, de 1º de junho, suspendeu até 2 de agosto de 2020 as aulas presenciais nas unidades das redes de ensino pública e privada, sem prejuízo do cumprimento do calendário letivo, o qual deverá ser objeto de reposição oportunamente.

Em 16 de junho, o Ministério da Educação publicou a Portaria nº 544 que dispõe sobre a substituição das aulas presenciais por aulas em meios digitais, enquanto durar a situação de pandemia do novo coronavírus - COVID-19. E, em 18 de junho, a Portaria nº 1.565 que estabeleceu orientações gerais visando à prevenção, ao controle e à

mitigação da transmissão da COVID-19, e à promoção da saúde física e mental da população brasileira, de forma a contribuir com as ações para a retomada segura das atividades e o convívio social seguro.

O impacto potencial da COVID-19 é elevado devido a, entre outros aspectos:

- a. a propagação do vírus ser fácil e rápida;
- b. a transmissão ocorrer enquanto o paciente está assintomático ou tem sintomas leves (5 até 14 dias);
- c. a doença ter consequências agravadas, para além de idosos, em certos grupos populacionais com grande expressão no Brasil, como diabéticos, hipertensos e com problemas cardíacos;
- d. a possibilidade de gerar sobrecarga nos sistemas e serviços de saúde e assistência social (podendo gerar sua ruptura), na fase exponencial da contaminação; e. a taxa de mortalidade pode atingir, em certos contextos, números preocupantes.

Considerando que a transmissão do agente infeccioso se faz por contágio interpessoal, é fundamental promover a preparação das instituições, organizações e serviços para uma resposta efetiva e oportuna, que ajude a diminuir a amplitude e ritmo da infecção e a mitigar seus impactos, especialmente, o número de vítimas mortais. A estratégia a seguir deve estar alinhada com as indicações do Ministério da Saúde (MS) e da Organização Mundial de Saúde (OMS) e outras indicações de órgãos de governos federal, estadual e municipal. As atividades a desenvolver devem ser sempre proporcionais ao nível de risco definido pelas instituições responsáveis.

As experiências já reconhecidas nos casos mais bem-sucedidos de controle provam que a preparação para uma epidemia começa (ou deve começar) antes dela ocorrer. Se tal não ocorreu (ou só ocorreu parcialmente), mais importante se torna que a prevenção se inicie logo aos primeiros sinais de casos provenientes de outros países (ou regiões), com reforço na fase de transmissão local e, obviamente, maior destaque na fase de transmissão comunitária ou sustentada. Entre as medidas adotadas desde cedo pelos países melhor sucedidos no controle à COVID-19, constam-se a realização massiva de testes com isolamento de casos detectados e quebra de cadeias de transmissão, medidas de reforço da higiene individual e comunitária, comunicação eficaz e adequada e conscientização efetiva, mas dando devido realce a riscos e consequências em caso de negligência de medidas de distanciamento social (de vários graus e ordem), obrigatórias ou voluntárias, com proibição de aglomerações.

Um instrumento de planejamento e preparação de resposta a eventos adversos de quaisquer tipos, previstos na Codificação Brasileira de Desastres - COBRADE, é o Plano de Contingência de Proteção e Defesa Civil (PLANCON-PDC). Nele se define(m) e caracteriza(m) o(s) cenário(s) de risco, se explicitam os níveis de risco/prontidão considerados e se estabelecem as dinâmicas e ações operacionais a implementar em cada um desses níveis, quando da iminência ou ocorrência do evento adverso a que o(s) cenário(s) de risco(s) alude(m), incluindo questões de comunicação, protocolos operacionais, recursos humanos a mobilizar, recursos/materiais a utilizar e sistema de coordenação operacional, através da previsão e acionamento de um Sistema de Comando de Operação (SCO) para gestão de crise. Os planos de contingência deverão em princípio ser elaborados em fase de normalidade ou, quando

muito, prevenção, ou seja, antes da ocorrência do evento extremo. Na presente situação estão sendo elaborados em plena etapa de mitigação, já na fase de resposta.

O município de Governador Celso Ramos, face à atual ameaça relacionada com a COVID 19, e tendo em conta a sua responsabilidade perante a comunidade escolar/acadêmica (alunos, professores, funcionários e familiares destes), elaborou o presente PLANO DE CONTINGÊNCIA (PLANCON-EDU/COVID-19). O Plano está alinhado com as metodologias para elaboração de Planos de Contingência da Defesa Civil de Santa Catarina e as orientações nacionais e internacionais (nomeadamente, Ministério da Saúde e Organização Mundial de Saúde, bem como Secretarias de Estado de Saúde e de Educação).

O Plano de Contingência Escolar para a COVID-19, a partir de cenários de risco identificados, define estratégias, ações e rotinas de resposta para o enfrentamento da epidemia da nova (COVID-19), incluindo eventual retorno das atividades presenciais, administrativas e escolares. O conjunto de medidas e ações ora apresentado deverá ser aplicado de modo articulado, em cada fase da evolução da epidemia da COVID-19.

2. ENQUADRAMENTO CONCEITUAL DE REFERÊNCIA

A estrutura do PLACON-EDU do município de Governador Celso Ramos, obedece ao modelo conceitual ilustrado na Figura 1.

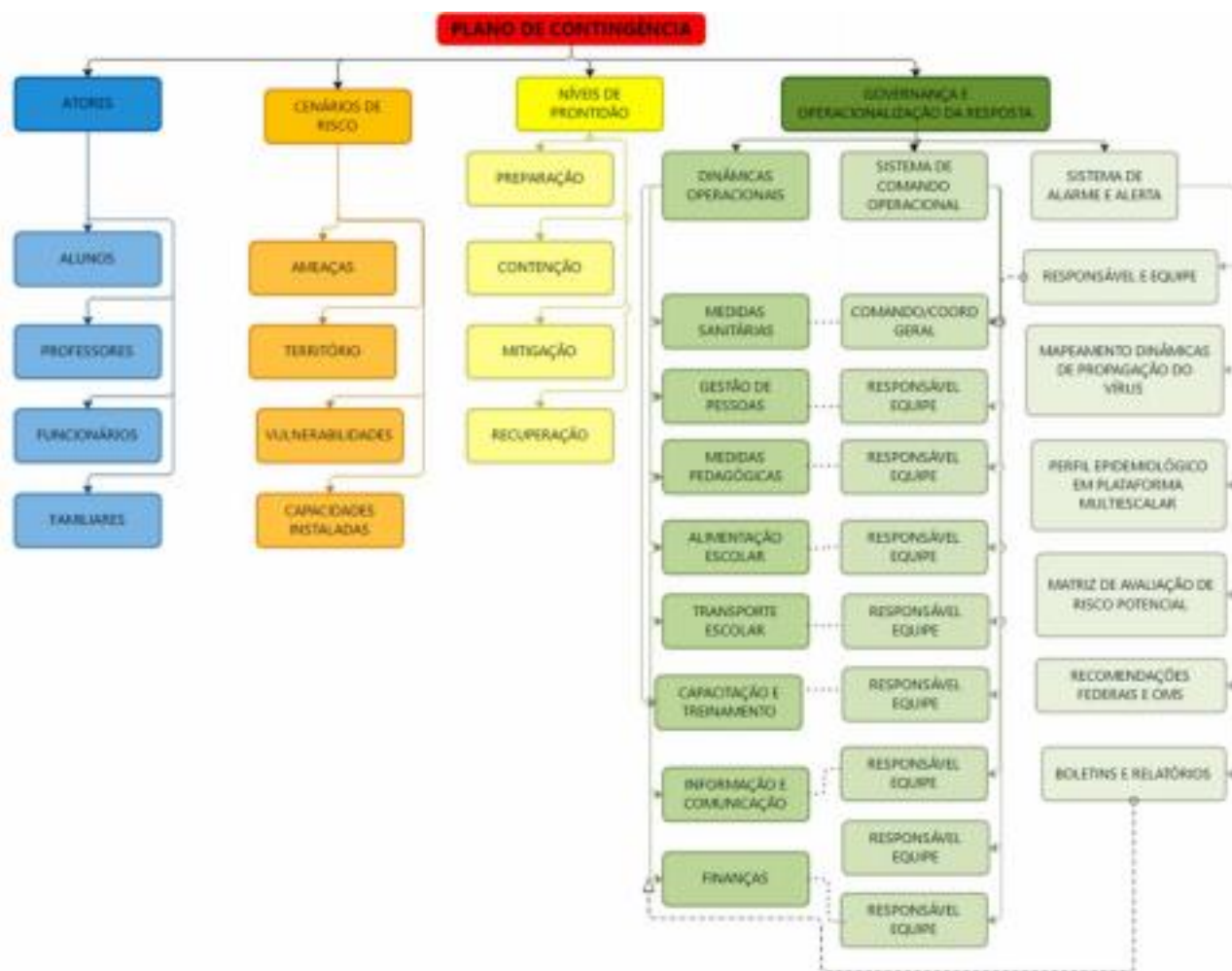


Figura 1: Mapa conceitual de estrutura do plano (organograma do plano de contingência)

3. ATORES/POPULAÇÃO ALVO

O Público-alvo são todos os alunos, de todos os níveis de ensino, respectivos professores, auxiliares, merendeiras, motoristas de transporte escolar e demais funcionários da área da educação assim como seus respectivos familiares do Município de Governador Celso Ramos.

4. OBJETIVOS

4.1 OBJETIVO GERAL

Fortalecer os processos de governança da escola, definindo estratégias, ações e rotinas de atuação para o enfrentamento da epidemia enquanto persistirem as recomendações nacionais, estaduais e/ou regionais de prevenção ao contágio da COVID 19, buscando assegurar a continuidade da sua missão educacional pautada pela proteção e segurança da comunidade escolar/acadêmica.

4.2 OBJETIVOS ESPECÍFICOS

- a.** Identificar os cenários de riscos (com base nas ameaças, território envolvido, vulnerabilidades e capacidades instaladas do estabelecimento de ensino);
- b.** Definir as dinâmicas e ações operacionais e adotar os protocolos operacionais específicos, abrangendo todas as atividades do estabelecimento e todos os membros da comunidade escolar e cumprindo todas as recomendações oficiais;
- c.** Estabelecer uma Unidade de Gestão Operacional que assegure a implementação das dinâmicas e ações definidas para diferentes fases, em especial, na retomada de atividades presenciais;
- d.** Promover acesso à informação constante de boletins atualizados e outros materiais de fontes oficiais sobre a pandemia, formas de contágio e formas de prevenção;
- e.** Garantir uma eficiente comunicação interna (com alunos, professores e funcionários) e externa (com pais e/ou outros familiares dos alunos, fornecedores e população em geral);
- f.** Determinar quais os recursos necessários para dar uma resposta efetiva e competente, adequada a cada fase de risco/prontidão associada à COVID-19;
- g.** Implementar as ações de resposta, mitigação e recuperação, em cada fase, abrangendo toda a atividade do estabelecimento;
- h.** Monitorar e avaliar as ações/medidas implementadas, possibilitando ajustes nas estratégias frente aos resultados esperados;
- i.** Identificar eventuais casos suspeitos de COVID-19, orientando/encaminhando para que de imediato possam usufruir de apoio da escola e por parte dos serviços de saúde, evitando ou restringindo situações de contágio;
- j.** Assegurar a continuidade da missão educativa, estabelecendo estratégias e metodologias pedagógicas adaptadas, buscando qualidade e equidade no atendimento escolar;
- k.** Garantir condições sanitárias, profissionais, tecnológicas e apoio psicológico compatíveis com o momento da pandemia e pós-pandemia, garantindo a segurança da comunidade escolar nos aspectos sanitários, de higiene, saúde física e mental/emocional.

5. CENÁRIOS DE RISCO

Este plano de contingência está elaborado para cenários de risco específicos, que consideramos se aplicar ao nosso estabelecimento educativo, especificamente o território de alcance da ameaça (COVID-19) com que se tem que lidar, bem como as vulnerabilidades e capacidades instaladas/a instalar.

5.1 AMEAÇA (S)

A principal ameaça a que o plano de contingência visa dar resposta é uma ameaça biológica, uma pandemia, mais exatamente, a transmissão do vírus 2019-nCoV, que tem impacto direto no sistema cardiorrespiratório¹, desencadeando no organismo humano a COVID-19.

A transmissão ocorre através:

- a. de gotículas ou micro gotículas de saliva e secreção nasal etc., projetadas por uma pessoa infectada e que atingem diretamente a boca, nariz e/ou olhos de outra pessoa. Essas gotículas podem atingir a boca, olhos ou nariz de pessoas próximas ou por contato:
- b. de contato físico com pessoa contaminada, como, por exemplo, ao apertar a mão de uma pessoa contaminada e em seguida levar essa mão à boca, ao nariz ou aos olhos.
- c. de objetos ou superfícies contaminadas e posterior contato com a boca, nariz ou olhos. Não podendo ser descartada a possibilidade de transmissão pelo ar em locais públicos – especialmente locais cheios, fechados e mal ventilados.

Depois do vírus atingir as mucosas, a maioria das pessoas desenvolve a doença com sintomas amenos. Há, contudo, pessoas que desenvolvem quadros de grande gravidade que, em certos casos, causam a morte do paciente. A probabilidade de complicações graves é mais comum em pessoas de grupos etários mais idosos e/ou na presença de outras doenças crônicas. Contudo, começam a aparecer mais casos em outras faixas de idade e em pessoas sem comorbidades aparentes.

Por outro lado, segundo a Organização Pan-Americana da Saúde (OPAS) e a OMS, calcula-se que a taxa de mortalidade associada à COVID-19 seja substancialmente maior que a da gripe sazonal (0,02% para 3,6% ou mais). A taxa de transmissão é elevada (cerca de 3, ou seja, 1 pessoa contamina, em média, 3 pessoas). Sem estratégias de distanciamento físico, deixando o vírus se transmitir livremente, a taxa de contaminação pode atingir, eventualmente, até 50 a 70%, o que teria por consequência a falência total de sistemas de saúde e funerários, pois teríamos milhões de mortos e um cenário extremamente crítico.

Cabe ainda ressaltar que a falência dos sistemas de saúde e funerário não depende somente da taxa de contaminação, mas sobretudo da capacidade de atendimento dos casos graves da doença que podem atingir o nível de saturação mesmo em contexto de taxas menores de contágio. Não existe ainda nenhuma vacina disponível e provavelmente não estarão disponíveis ainda em 2020. Também não existem tratamentos medicamentosos específicos suficientemente testados, embora alguns medicamentos - tradicionalmente utilizados no tratamento de outras doenças - tenham sido utilizados com aparente sucesso, que não se sabe advir de qual ou de sua combinação com outro, e alguns novos medicamentos começam a ser testados.

Assim, a esta ameaça principal do vírus em si e da doença - por vezes mortais - que ele desencadeia, juntam-se, no mínimo, mais duas:

- a. a ameaça de uma profunda crise econômica e financeira;
- b. a ocorrência de contextos de perturbações emocionais pessoais e desequilíbrios sociais variados.

Nos dois últimos casos, o planejamento de estratégias mais adequadas para prevenir e restringir novos contágios, quando da retomada gradual de atividades, pode contribuir significativamente para o controle da doença e dirimir os impactos colaterais, favorecendo um ambiente mais propício à recuperação econômica e dos impactos psicossociais da pandemia.

Em síntese, a ameaça é real e de natureza complexa, uma vez que:

- a. o vírus é novo, com elevada taxa de mutação (sem que saibamos, totalmente, o que isso implica);
- b. seus impactos dependem das medidas de contingenciamento tomadas em tempo;
- c. os efeitos potenciais de curvas de crescimento epidemiológico, súbito e alto, sobre os sistemas de saúde são grandes, o que pode afetar a capacidade de resposta e a resiliência individual e comunitária e, por retroação, aumentar muito o risco;
- d. seu impacto na situação econômica global e de cada país pode gerar uma forte crise;
- e. o inevitável choque entre medidas de distanciamento social e preocupação de dinamização da atividade econômica pode criar conflitos e impasses difíceis de ultrapassar;
- f. aos períodos de distanciamento social mais extensivo têm que suceder-se períodos de maior flexibilização e tentativa de retomar a normalidade que, contudo, podem vir a gerar novas necessidades de distanciamento.

5.2 CARACTERIZAÇÃO DO TERRITÓRIO

O município de Governador Celso Ramos possui 14.606 mil habitantes. Abrange 14 bairros, tendo 02 escolas estaduais e 16 escolas municipais.

No que se refere ao número de estudantes e matrículas são 460 em creches, 875 em pré-escolas, 935 em séries Iniciais (de 1º ao 5º ano), 738 em anos finais (de 6º ao 9º ano), 675 ensino fundamental e médio do estado, 62 EJA (Educação de Jovens e Adultos), 36 em Educação Especial.

Das escolas 100% ofertam alimentação, 100% água filtrada, 100% faz coleta de lixo periódica. Quanto ao número de servidores são 364 pessoas na rede municipal entre professores, servidores administrativos, serviços gerais, dentre outros e 49 demais funcionários na rede estadual.

O município não apresenta hospital. Possui 8 unidades de saúde e 2 postos policiais.

Quadro 1: Unidades de Saúde de Governador Celso Ramos

Unidades de Saúde	Bairro de localização	Telefone
Unidade de Saúde Básica de Canto dos Ganchos	Canto dos Ganchos	(48) 3039-7504
Unidade de Saúde Básica da Fazenda da Armação	Fazenda da Armação	(48) 3039-7592
Unidade de Saúde Básica de Areias de Baixo	Areias de Baixo	(48) 3039-7540
Unidade de Saúde Básica de Palmas	Palmas	(48) 3039-7593
Centro de Atendimento ao Covid (Ginásio de Esportes)	Palmas	(48) 3039-8813
Unidade de Saúde Básica do Jordão	Jordão	(48) 3039-7544
Unidade de Saúde Básica de Areias do Meio	Areias do Meio	(48) 3039-7538
Policlínica de Saúde de Calheiros	Calheiros	(48) 3039-7598
Unidade de Saúde Básica de Caieira	Caieira do Norte	(48) 3039-7554
Unidade de Saúde Básica de Areias de Cima	Areias de Cima	(48) 3039-7529

Nos casos mais graves que necessitam de hospitalização os pacientes são encaminhados para os seguintes locais:

Local	Cidade	Telefone
Unidade de Pronto Atendimento (UPA) de Biguaçu	Biguaçu	(48) 3039-8460
Hospital Florianópolis	Florianópolis	(48) 3281-7800
Hospital Regional de São José	São José	(48) 3271-9000

Quadro 2: Instituições de Ensino Localizadas em Governador Celso Ramos

Municipal

Instituições de Ensino	Bairro de localização	Etapa de Ensino
E.E.B.M Abel Capella	Canto dos Ganchos	Ensino Fundamental I e II
E.E.B.M Maria Amália Cardoso	Fazenda da Armação	Ensino Fundamental I e II
E.E.B.M Profª Elvira Sardá da Silva	Areias de Baixo	Ensino Fundamental I e II
E.M Prefeito João Baldaça Sobrinho	Palmas	Ensino Fundamental I
E.M. Prefeito Miguel Pedro dos Santos	Jordão	Educação Infantil e Educação Fundamental I
E.M Professor Alaíde da Silva Mafra	Areias do Meio	Ensino Fundamental I
E.M Profª Dalma Luz de Azevedo	Calheiros	Ensino Fundamental I
E.M Profª Silvia Prazes de Carvalho	Caieira do Norte	Educação Infantil e Ensino Fundamental I
E.E.E.M Maria Veríssimo da Silva	Calheiros	Educação Especial
C.E.I Eudes Mafra	Areias de Cima	Educação Infantil
C.E.I Dulce Godinho Nazário	Canto dos Ganchos	Educação Infantil
C.E.I Profª Elvira Sardá da Silva	Areias de Baixo	Educação Infantil
C.E.I Profª Lucia Francisca Sagás	Areias do Meio	Educação Infantil
C.E.I Profº Roberto Manoel Callado	Fazenda da Armação	Educação Infantil
C.E.I Julia Sagas	Palmas	Educação Infantil
C.E.I Senhora dos Navegantes	Calheiros	Educação Infantil

Estadual

Instituições de Ensino	Bairro de localização	Etapa de Ensino
E.E.B.E Dr. Aderbal Ramos da Silva	Ganchos do Meio	Ensino Fundamental I e II e Ensino Médio
E.E.B.M Maria Amália Cardoso	Fazenda da Armação	Ensino Médio

5.3 VULNERABILIDADES

O município de Governador Celso Ramos toma em consideração, na definição de seu cenário de risco, as vulnerabilidades gerais e específicas que seguem:

- a. facilitação de condições que permitam a transmissão do vírus, através de contatos diretos (aperto de mão, beijos, atingimento por partículas de pessoa infectada que tosse ou espirra, etc.) ou mediados (toque em superfícies infectadas, etc., seguido de toque com as mãos na boca, nariz e olhos), particularmente, em sociedades com hábitos sociais de maior interatividade física interpessoal;
- b. falta de certos hábitos e cuidados de higiene pessoal e relacional ou negligência no seu cumprimento, nomeadamente os hábitos associados à lavagem regular e adequada das mãos, etiquetas corretas de tossir e espirrar;
- c. insuficiente educação da comunidade escolar para a gestão de riscos e para a promoção da saúde (em especial, contextos epidemiológicos) que, em certos casos, se associa a baixa educação científica e dificuldades de pensamento crítico;
- d. atitudes de negação do vírus, da COVID-19 e/ou de seu impacto, decorrente de fake news e difusão de informação não validada cientificamente;
- e. condições específicas dos estabelecimentos, tais como tipo e dimensões das instalações físicas, condições de arejamento, espaço disponível para suficiente espaçamento das pessoas etc.;
- f. baixa percepção de risco e o descumprimento de regras sociais (por exemplo, distanciamento e isolamento social, uso de máscaras, entre outros);
- g. existência de atores pertencendo a grupos de risco;
- h. atividades essencialmente presenciais e desenvolvidas em grupos;
- i. dependência de meios de transporte coletivos urbanos, eventualmente saturados;
- j. falta de formação dos professores para usar tecnologia na educação;
- k. alunos sem espaço adequado para estudo em casa, falta de equipamentos como computadores e notebooks e problemas na conexão à internet;
- l. horário único de acesso à escola, as aulas e intervalos (recreios), causando possível aglomeração na entrada e saída das pessoas;
- m. Número de veículos escolares insuficientes para atender todos os alunos.

5.4 CAPACIDADES INSTALADAS/ A INSTALAR

O município de Governador Celso Ramos, considera já ter instaladas e a instalar as seguintes capacidades:

Capacidades instaladas

- a. Centro de referência para atendimento a Covid – 19 localizado no Bairro de Palmas;
- b. Articulação intersetorial com organizações representativas do município de diferentes segmentos

(educação, saúde, proteção e defesa civil, legislativo, terceiro setor, ministério público, entre outros);

- c. Criação de um Comitê Estratégico de Retorno às Aulas com as referidas instituições para planejamento e elaboração de diretrizes, plano de contingência e futuras ações;
- d. Capacidade técnica das equipes envolvidas, em especial, quanto ao seu âmbito específico de atuação.

Capacidades a instalar

- a. dispor de ambiente específico para isolamento de pessoas que no meio do expediente/aula possam vir a ter algum tipo de sintoma;
- b. readequação dos espaços físicos para circulação social;
- c. formação específica, de acordo com o planejamento que segue:
- d. Capacitação/treinamento geral de agentes educativos em diversos aspectos respeitantes ao planejamento de retorno às aulas;
- e. Capacitação/treinamento de agentes educativos em aspectos específicos das diretrizes constantes do planejamento de retorno às aulas;
- f. Desenvolvimento de estratégias orientadas para que agentes educativos/alunos e pais evoluam em suas percepções de risco face ao COVID-19; Melhoria progressiva das condições infraestruturas dos estabelecimentos de ensino/educação, em tudo o que se revelar possível;
- g. Desenvolver mecanismos de resiliência de curto, médio e longo prazo;
- h. Desenvolver Plano de Comunicação integrado;
- i. Disseminação e divulgação do plano de contingência de modo a contemplar todas as organizações envolvidas e em especial, as unidades escolares;
- j. Aquisição das EPIs e disponibilização de demais materiais conforme DAOP Medidas Sanitárias para que as escolas possam retornar com segurança;
- k. Elaboração dos planos de contingência municipal, e das unidades escolares;
- l. Treinamento com profissionais da saúde e educação, incluindo simulados, conforme o plano de contingência, que será aplicado antes do retorno das aulas presenciais;
- m. Realização de simulados de mesa (antes) com coordenadorias regionais e de campo (no início do retorno) na escola;
- n. Teste do método de monitoramento do processo estabelecido para o fornecimento/manipulação da alimentação escolar, de acordo com as diretrizes.
- o. Estabelecer fluxos de encaminhamento de pessoas com sintomas à rede de atenção do município.
- p. Estabelecer protocolos internos de testagem e rastreamento e afastamento de contatos de casos confirmados;

6. NÍVEIS DE PRONTIDÃO/AÇÃO

Este plano de contingência vincula-se aos níveis de prontidão/ação definidos no Quadro 1, que estão baseados em indicações da OMS e correspondem à terminologia que vem sendo utilizada pelo Ministério da Saúde em suas análises. Tal terminologia parecemos a mais adequada tanto à natureza da pandemia, como para os estabelecimentos a que se destina: Preparação; Resposta (subdividida em Contenção e Mitigação); e Recuperação.

FASES	SUBFASES	CARACTERÍSTICAS	PLANCON ESTADUAL
PREPARAÇÃO		Não existe epidemia ou existe em outros países de forma ainda não ameaçadora.	
RESPOSTA	<p>Contenção</p> <p>(por vezes, subdividida em simples no início e alargada quando já há casos no país/estado)</p>	<p>Pode ir desde quando há transmissão internacional em outros países ou casos importados em outros estados (contenção inicial) até à situação da existência de cadeias secundárias de transmissão em outros estados e/ou casos importados no estado, mas sem cadeias de transmissão secundária (contenção alargada).</p> <p>Inclui medidas como o rastreamento (por meio de testes), isolamentos específicos (para evitar o contágio da população a partir de casos importados) e vigilância de entradas saídas e deslocamentos de pessoas, buscando erradicar o vírus. O limite da contenção é quando as autoridades perdem o controle do rastreamento, o vírus se propaga o vírus e entra em transmissão local. Considera-se na fase de Contenção duas subfases Contenção Inicial e Contenção Alargada.</p>	<p>Alerta (quando somente há ocorrências em outros estados)</p> <p>e</p> <p>Perigo Iminente (quando há casos importados no estado, mas sem cadeias de transmissão secundária)</p>

	<p>Mitigação</p> <p>(podendo, se houver medidas muito firmes como testagem generalizada, isolamento de casos e impedimento de entradas chegar até à Supressão)</p>	<p>A mitigação deve começar logo quando há transmissão local e intensificar-se quando há transmissão sustentada ou comunitária.</p> <p>Sabendo-se que não será possível evitar todos os contágios, tenta-se diminuir o avanço da pandemia, com ações como suspensão de aulas, fechamento de comércio, bares e restaurantes, cancelamento de eventos esportivos, congressos, shows e espetáculos, suspensão ou limitação de transportes etc.</p> <p>Quando a situação de contágio está sob maior controle e caminha para uma fase de recuperação estas medidas restritivas podem ser flexibilizadas.</p>	<p>Emergência de Saúde Pública</p>
<p>RECUPERAÇÃO</p>		<p>Caracteriza-se inicialmente pela redução do contágio e óbitos e controle parcial da epidemia, sustentada em indicadores oficiais de evolução de taxas de contágio e de ocupação de atendimento hospitalar.</p> <p>Posteriormente, pela superação do surto epidêmico e/ou surgimento de vacina e/ou descoberta de medicamentos adequados para o tratamento da COVID-19, comprovados cientificamente pelas autoridades competentes podendo considerar-se consolidada (recuperação plena). Até que isso aconteça, deve-se manter medidas preventivas adequadas para evitar o surgimento de novos focos de infecção e reversão do achatamento da curva de contágio. Na ocorrência de reversão da redução do contágio as medidas adequadas de prevenção e controle deverão ser retomadas, em parte similares às previstas para a fase de Contenção.</p>	

Quadro 1. Níveis de prontidão/ação a considerar no PLACON-EDU para a COVID-19.

Fonte: Adaptado de um modelo geral de fases considerado pela OMS e, como base nos quais, muitos países elaboraram seus planos de contingência.

7. GOVERNANÇA E OPERACIONALIZAÇÃO DA RESPOSTA

A gestão de uma situação de crise, tão grave como a que nos confrontamos e temos que lidar, exige um ajuste na governança, ou seja, nos processos de governar neste tempo de crise. Referimo-nos, em especial, à interação e tomada de decisão entre os atores envolvidos neste problema coletivo, acompanhada da criação, reforço e/ou remodelação de diretrizes e normas e implementação de ações adequadas.

Na governança, diretamente, relacionada com a operacionalização das dinâmicas e ações operacionais de resposta, salientam-se três domínios fundamentais:

- a. o das diretrizes, dinâmicas e ações operacionais (e respectivos protocolos) a implementar;
- b. o do Sistema de Comando Operacional, propriamente dito, diferenciado do “normal” sistema e processo de governo, mas com ele interligado, e que se torna necessário constituir para coordenar toda a implementação a eventuais ajustes do plano, indicando equipe e responsável em cada domínio;
- c. o do Sistema de Alerta e Alarme, incluindo as dinâmicas de comunicação e os processos de monitoramento e avaliação, que permite, identificar os eventuais ajustes que se torna necessário implementar.

7.1 DIRETRIZES, DINÂMICAS E AÇÕES OPERACIONAIS (DAOP)

As diretrizes, dinâmicas e ações operacionais a serem implementadas encontram-se indicadas na sequência.

No planejamento da implementação das diretrizes, dinâmicas e ações sugere-se seja usada, como referência, a ferramenta de qualidade 5W2H. Os 5 W (das iniciais do nome em inglês) são: W1) porque será feito; W2) o que será feito; W3) onde será feito; W4) quando será feito; W5) quem o fará. Os dois H: H1) como será feito; H2) quanto custará.

Os quadros síntese que seguem resumem as principais dinâmicas e sugestões de ações que podem ser realizadas, sendo que as diretrizes com mais detalhes estão disponíveis nos links de acesso.

Porquê (domínios): **MEDIDAS SANITÁRIAS** (promover a saúde e prevenir a transmissão do vírus)

Diretrizes , Link de acesso a todas as Diretrizes:

<https://drive.google.com/file/d/13JpI3bInU3Do59SkO8xlQLI2LUcc5rJ8/view?usp=sharing>

O quê (ação)	Onde	Quando	Quem	Como	Quanto
(W2)	(W3)	(W4)	(W5)	(H1)	(H2)
Avaliar a possibilidade de retorno gradativo das atividades escolares, com intervalos mínimos de 7 (sete) dias entre os grupos regressantes, em cada estabelecimento (para os diferentes níveis escolares, diferentes cursos, ou outros), com o monitoramento da evolução do contágio, tanto na comunidade escolar quanto na comunidade geral da	Escola	Após a homologação dos Plancon Municipal	Equipe gestora e comissão escolar	Através do monitoramento da matriz de risco	Conforme demanda

localidade, contemplando novos alinhamentos, se necessário;					
Definir, se possível, um espelho” para cada sala de aula, de forma que cada aluno utilize todos os dias a mesma mesa e a mesma cadeira;	Sala de aula	Após a homologação dos Plancon Municipal	Equipe gestora e Professores	Demarcação de carteiras e cadeiras	Conforme demanda
Reenquadrar, dentro do possível, as grades de horários de cada turma, de forma a condensar em menores quantidades de dias possíveis as aulas do mesmo professor, de forma que cada professor mude o mínimo possível de sala;	Escola	Após a homologação dos Plancon Municipal	Equipe gestora e pedagógica	Por meio de estudo da grade de horário	Conforme demanda
Suspender todas as atividades que envolvam aglomerações, tais como festas de comemorações, reuniões para entrega de avaliações, formaturas, feiras de ciências, excursões e passeios externos, apresentações teatrais, entre Outras.	Na escola e espaços externos	Após a homologação dos Plancon Municipal	Equipe gestora, Comissão escolar e equipe pedagógica	Cancelando realização de tais atividades	Conforme demanda
Avaliar a possibilidade pedagógica de que as aulas de educação física sejam temporariamente teóricas, na primeira etapa do retorno. E após sejam planejadas para serem executadas individualmente, sem contato físico, mantendo a distância de 2m entre os participantes e em espaços abertos (ar livre). Proibir a prática de esportes que envolvam superfícies que não possam ser limpas e atividades que envolvam troca de objetos entre os	Escola	Após a homologação dos Plancon Municipal	Equipe gestora, Professores de Ed. Física e equipe pedagógica	Readequando as aulas e conteúdos	Conforme demanda

alunos;					
Adotar rotinas regulares de orientação de alunos e trabalhadores sobre as medidas de prevenção, monitoramento e controle da transmissão do COVID19, com ênfase na correta utilização, troca, higienização e descarte de máscaras, bem como na adequada higienização das mãos e de objetos, na manutenção da etiqueta respiratória e no respeito ao distanciamento social seguro, sempre em linguagem acessível para toda a comunidade escolar;	Escola	Após a homologação dos Plancon Municipal	Equipe gestora, Professores	Por meio de cartazes e capacitação	Conforme demanda
Comunicar as normas de condutas relativas ao uso dos espaços físicos e à prevenção e ao controle do COVID-19, em linguagem acessível à comunidade escolar, e quando aplicável, afixar cartazes com as mesmas normas em locais visíveis e de circulação, tais como: acessos aos estabelecimentos, salas de aula, banheiros, refeitórios, corredores, dentre outros;	Escola	Após a homologação dos Plancon Municipal	Equipe gestora, pedagógica	Através de cartazes orientando	Conforme demanda
Os Professores responsáveis pelas escolas devem acompanhar os casos suspeitos ou confirmados, na comunidade escolar, e com as autoridades locais, a evolução de casos positivos, nos seus municípios e nos adjacentes, de forma a gerenciar o funcionamento do estabelecimento,	Escola	Após a homologação dos Plancon Municipal	Equipe gestora, comissão escolar pais e responsáveis	Acompanhando a evolução da matriz de risco, dividindo e repassando informações sobre os casos de COVID 19 na comunidade	Conforme demanda

avaliando a adequação da continuidade das aulas, cancelando-as, se necessária, e quando aplicável, contemplar o possível fechamento temporário do estabelecimento, de forma total ou parcial (apenas alguma sala, edifício ou instalação).					
Orientar alunos e trabalhadores sobre a necessidade e importância de evitar tocar os olhos, nariz e boca, além de higienizar sistematicamente as mãos, especialmente nas seguintes situações: a) após o uso de transporte público; b) ao chegar no estabelecimento de ensino; c) após tocar em superfícies tais como: maçanetas das portas, corrimãos, botões de elevadores, interruptores; d) após tossir, espirrar e/ou assoar o nariz; e) antes e após o uso do banheiro; f) antes de manipular alimentos; g) antes de tocar em utensílios higienizados; h) antes e após alimentar os alunos; i) antes das refeições; j) antes e após cuidar de ferimentos; k) após a limpeza de um local e/ou utilizar vassouras, panos e materiais de higienização; l) após remover lixo e outros resíduos; m) após trocar de sapatos; n) antes e após o uso dos espaços coletivos; o) antes de iniciar e após uma nova atividade;	ESCOLA	Após a homologação dos Plancon Municipal	Equipe gestora, comissão escolar	Capacitação e cartazes informativos	Conforme demanda
Estimular a comunidade	Escola	Após a	Equipe gestora	Cartazes	Conforme

escolar a utilizar frequentemente as preparações alcoólicas antissépticas 70% (setenta por cento) em formato de gel, espuma ou spray, para higienização das mãos, disponíveis em diversos ambientes do estabelecimento de ensino;		homologação dos Plancon Municipal	e Professores	orientando	demanda
Manter disponível um frasco de álcool gel 70% para cada professor, recomendando a este que leve consigo para as salas de aula para sistematicamente higienizar as mãos;	Nos espaços Previsto no Plancon escolar	Após a homologação dos Plancon Municipal	Equipe gestora, comissão escolar	Disponibilizando material necessário	Conforme demanda
Orientar os trabalhadores a manter as unhas cortadas ou aparadas, os cabelos presos e evitar o uso de adornos, como anéis e brincos;	Escola	Após a homologação dos Plancon Municipal	Equipe gestora, comissão escolar	Por meio de capacitação	Conforme demanda
Exigir aos professores que utilizem máscaras;	Escola	Após a homologação dos Plancon Municipal	Equipe gestora, comissão escolar	Por meio de capacitação e reuniões de sensibilização	Conforme demanda
Orientar aos alunos, trabalhadores e visitantes, que adentrarem ao estabelecimento, que deverão usar máscaras descartáveis, ou de tecido não tecido (TNT), ou de tecido de algodão, recomendando que as elas devem ser trocadas a cada 2 (duas) horas ou quando tornar-se úmida (se antes deste tempo). Para o uso de máscaras de tecido recomenda-se que seja realizada em conformidade com o previsto na Portaria SES	Escola	Após a homologação dos Plancon Municipal	Equipe gestora, comissão escolar	Por meio de capacitação e reuniões de sensibilização e material informativo	Conforme demanda

nº 224, de 03 de abril de 2020, ou outros regramentos que venham substituí-la;					
Orientar a comunidade escolar sobre os cuidados necessários a serem adotados em casa e no caminho entre o domicílio e o estabelecimento de ensino;	Escola	Após a homologação dos Plancon Municipal	Equipe gestora e Professores	Por meio de capacitação e reuniões de sensibilização e material informativo	Conforme demanda
Orientar e estimular os alunos, trabalhadores e visitantes à aplicação da “etiqueta da tosse”;	Escola	Após a homologação dos Plancon Municipal	Equipe gestora e Professores	Por meio de capacitação e reuniões de sensibilização e material informativo	Conforme demanda
Readequar os espaços físicos, respeitando o distanciamento mínimo de 1,5 m (um metro e meio) em sala de aula. Nas atividades de educação física em espaços abertos, recomenda-se à distância de 2 m (dois metros) de distância entre pessoas, quer seja entre alunos, professores, outros trabalhadores ou visitantes;	Escola	Após a homologação dos Plancon Municipal	Equipe gestora e Professores	Verificando a metragem dos espaços	Conforme demanda
Organizar as salas de aula de forma que os alunos se acomodem individualmente em carteiras, respeitando o distanciamento mínimo recomendado;	Escola	Após a homologação dos Plancon Municipal	Equipe gestora e Professores	Organizando espelho de classe	Conforme demanda
Demarcar o piso dos espaços físicos, de forma a facilitar o cumprimento das medidas de distanciamento social, especialmente nas salas de aula, nas bibliotecas, nos refeitórios e em	Escola	Após a homologação dos Plancon Municipal	Equipe gestora e Professores	Utilizando adesivos com orientação, fitas e outros materiais que se fizerem necessário	Conforme demanda

outros ambientes coletivos;					
Implementar nos corredores o sentido único, para coordenar os fluxos de entrada, circulação e saída de alunos e trabalhadores, respeitando o distanciamento mínimo entre pessoas;	Escola	Após a homologação dos Plancon Municipal	Equipe gestora e Professores	Utilizando adesivos marcadores, fitas dentre outros...	Conforme demanda
Organizar as entradas dos alunos, de forma que não ocorram aglomerações, bem como escalonar os horários de saída de alunos, de modo a evitar congestionamentos e aglomerações;	Escola	Após a homologação dos Plancon Municipal	Equipe gestora e comissão escolar	Escalonando entradas e saídas	Conforme demanda
Evitar o uso de espaços comuns que facilitem a aglomeração de pessoas, como pátios, refeitórios, ginásios, bibliotecas, auditórios, entre outros;	Escola	Após a homologação dos Plancon Municipal	Equipe gestora e Professores	Reuniões de orientação	Conforme demanda
Escalonar os horários de intervalo, refeições, bem como, horários de utilização de ginásios, bibliotecas, pátios entre outros, quando estes se fizerem necessários, com o objetivo de preservar o distanciamento mínimo obrigatório entre pessoas e evitar a aglomeração de alunos e trabalhadores nas áreas comuns;	Escola	Após a homologação dos Plancon Municipal	Equipe gestora, Professores e Comissão escolar	Verificando capacidade máxima dos espaços.	Conforme demanda
Evitar o acesso de pais, responsáveis e visitantes no interior das dependências dos estabelecimentos de ensino, porém, nos casos em que o acesso ocorrer, devem ser preservadas as regras de distanciamento	Escola	Após a homologação dos Plancon Municipal	Equipe gestora e Comissão Escolar	Por meio de reuniões (virtuais) e materiais informativos	Conforme demanda

mínimo obrigatório e o uso de máscara;					
Assegurar o respeito dos pais, responsáveis e/ou cuidadores às regras de uso de máscara e de distanciamento mínimo obrigatório nas dependências externas do estabelecimento de ensino, quando da entrada ou da saída de alunos, e, quando aplicável, sinalizar no chão a posição a ser ocupada por cada pessoa;	Escola	Após a homologação dos Plancon Municipal	Equipe gestora e Comissão Escolar	Por meio de reuniões (virtuais) e materiais informativos	Conforme demanda
Assegurar que trabalhadores e alunos do Grupo de Risco permaneçam em casa, sem prejuízo de remuneração e de acompanhamento das aulas, respectivamente	Escola	Após a homologação dos Plancon Municipal	Equipe gestora	Levantamento de trabalhadores e alunos do grupo de risco	Conforme demanda
Desativar ou lacrar as torneiras a jato dos bebedouros que permitam a ingestão de água diretamente, de forma que se evite o contato da boca do usuário com o equipamento. Caso não seja possível lacrar ou remover o sistema de torneiras com jato de água, o bebedouro deverá ser substituído por equipamento que possibilite a retirada de água apenas em copos descartáveis ou recipientes de uso individual, mantendo disponível álcool gel ao lado do bebedouro, com recomendação de higienização das mãos antes e após a retirada da	Escola	Após a homologação dos Plancon Municipal	Equipe gestora e Comissão Escolar	Desativando bebedouros	Conforme demanda

água;					
Aferir a temperatura de todas as pessoas previamente a seu ingresso nas dependências do estabelecimento de ensino, por meio de termômetro digital infravermelho, vedando a entrada daquela cuja temperatura registrada seja igual ou superior a 37,8 (trinta e sete vírgula oito) graus Celsius;	Escola	Após a homologação dos Plancon Municipal	Equipe gestora e Comissão Escolar	Atribuir função a um servidor e capacitar	Conforme demanda
Assegurar o conhecimento das mudanças realizadas nos espaços físicos de circulação social aos alunos com deficiência.	Escola	Após a homologação dos Plancon Municipal	Equipe gestora, Professores e Comissão escolar	Assegurar orientação de forma específica	Conforme demanda
Comunicar aos pais a obrigatoriedade de manter os filhos em casa quando estiverem doentes;	Escola	Após a homologação dos Plancon Municipal	Equipe gestora, Professores e Comissão escolar	Por meio de orientação encaminhada aos pais	Conforme demanda
Comunicar à equipe a importância de estar vigilante quanto aos sintomas e de manter contato com a administração da unidade caso apresentem algum sintoma.	Escola	Após a homologação dos Plancon Municipal	Equipe gestora e Comissão Escolar	Por meio de orientações	Conforme demanda
Respeitar o limite definido para capacidade máxima de pessoas em cada ambiente, em especial, em salas de aulas, bibliotecas, ambientes compartilhados, afixando cartazes informativos nos locais;	ESCOLA	Após a homologação dos Plancon Municipal	Equipe gestora e Comissão Escolar	Por meio de cartazes indicando quantidade máxima em cada espaço	Conforme demanda
Orientar alunos, professores,	ESCOLA	Após a homologação	Equipe gestora e Comissão	Por meio de orientações em	Conforme demanda

trabalhadores e visitantes que devem manter o distanciamento recomendável em todos os momentos, que é de 1,5 m (um metro e meio) entre as pessoas;		dos Plancon Municipal	Escolar	reuniões e materiais informativo	
Orientar alunos e trabalhadores a evitar comportamentos sociais tais como aperto de mãos, abraços e beijos;	ESCOLA	Após a homologação dos Plancon Municipal	Equipe gestora e Comissão Escolar	Por meio de orientações em reuniões e materiais informativo	Conforme demanda
Orientar alunos e trabalhadores a não compartilhar material escolar, como canetas, cadernos, réguas, borrachas entre outros; porém, caso se faça necessário, recomendar que sejam previamente higienizados;	ESCOLA	Após a homologação dos Plancon Municipal	Equipe gestora e Comissão Escolar	Por meio de orientações em reuniões e materiais informativo	Conforme demanda
Orientar alunos e trabalhadores a não compartilhar objetos pessoais, como roupas, escova de cabelo, maquiagens, brinquedos e semelhantes;	ESCOLA	Após a homologação dos Plancon Municipal	Equipe gestora e Comissão Escolar	Por meio de orientações em reuniões e materiais informativo	Conforme demanda
Orientar alunos a restringirem-se as suas salas de aula, e evitando espaços comuns e outras salas que não as suas;	ESCOLA	Após a homologação dos Plancon Municipal	Equipe gestora e Comissão Escolar	Por meio de orientações em reuniões e materiais informativo	Conforme demanda
Manter uma proporção adequada de funcionários para os alunos para garantir a segurança.	ESCOLA	Após a homologação dos Plancon Municipal	Equipe gestora e Comissão Escolar	Dispor do número de profissionais necessários	Conforme demanda
Recomendar a todos os estabelecimentos a fazer higienização de todas as suas áreas, antes da retomada das atividades;	ESCOLA	Antes do início das aulas presenciais	Equipe gestora	Orientar a higienização de todos os ambientes conforme orientações contidas em	Conforme demanda

				protocolo	
Garantir equipamentos de higiene, como dispensadores de álcool em gel, lixeiras com tampa com dispositivo que permita a abertura e fechamento sem o uso das mãos (como lixeira com pedal);	ESCOLA	Antes do início das aulas presenciais	Equipe gestora	Adquirir materiais necessários conforme espaço físico da escola	Conforme demanda
Prover treinamento específico sobre higienização e desinfecção adequadas de materiais, superfícies e ambientes, aos trabalhadores responsáveis pela limpeza;	ESCOLA	Antes do início das aulas presenciais	Equipe gestora	Através de reuniões de orientação	Conforme demanda
Utilizar exclusivamente produtos de limpeza e higienização regularizados pela ANVISA e ao fim que se destinam;	ESCOLA	Sempre	Equipe gestora e profissional da área	Conforme orientações de profissional qualificado	Conforme demanda
Higienizar o piso das áreas comuns a cada troca de turno, com soluções de hipoclorito de sódio 0,1% (água sanitária) ou outro desinfetante indicado para este fim;	ESCOLA	Sempre	Equipe de limpeza	Seguindo protocolo de higienização	Conforme demanda
Higienizar, uma vez a cada turno, as superfícies de uso comum, tais como maçanetas das portas, corrimãos, botões de elevadores, interruptores, puxadores, bancos, mesas, acessórios em instalações sanitárias, com álcool 70% ou preparações antissépticas ou sanitizantes de efeito similar;	ESCOLA	Sempre	Equipe de limpeza	Seguindo protocolo de higienização	Conforme demanda
Ampliar a frequência da	ESCOLA	Sempre	Equipe de	Seguindo	Conforme

higienização das instalações sanitárias;			limpeza	protocolo de higienização	demanda
Manter disponível nos banheiros sabonete líquido, toalhas de papel e preparações alcoólicas antissépticas 70% (setenta por cento) em formato de gel, espuma ou spray;	ESCOLA	Sempre	Equipe de limpeza	Seguindo protocolo de higienização	Conforme demanda
Manter disponível preparações alcoólicas antissépticas 70% (setenta por cento) em formato de gel, espuma ou spray, para higienização das mãos, em todos os ambientes da instituição de ensino e em locais estratégicos e de fácil acesso, como entradas, saídas, corredores, elevadores, entre outros;	ESCOLA	Sempre	Equipe gestora e Equipe de limpeza	Seguindo protocolo de higienização	Conforme demanda
Higienizar, a cada uso, materiais e utensílios de uso comum, como colchonetes, tatames, entre outros;	ESCOLA	Sempre	Equipe de limpeza	Seguindo protocolo de higienização	Conforme demanda
Ofertar, sempre que possível, material individual e higienizado para o desenvolvimento das atividades pedagógicas;	ESCOLA	Sempre	Equipe gestora e Equipe de limpeza	Seguindo protocolo de higienização	Conforme demanda
Intensificar, quando possível, a utilização de iluminação natural (entrada de sol) e a manutenção de portas e janelas abertas para a ventilação natural do ambiente, tanto para salas de aulas, ambientes comuns e de deslocamento. Quando existir sistemas de	ESCOLA	Sempre	Equipe gestora, Professores e Comissão escolar	Priorizar espaços abertos e ventilados	Conforme demanda

climatização artificial e forem aplicáveis os Planos de Manutenção, Operação e Controle (PMOC), estes devem estar implementados e atualizados.					
Orientar alunos e trabalhadores a higienizarem regularmente os aparelhos celulares com álcool 70% (setenta por cento) ou solução sanitizante de efeito similar, compatíveis com os respectivos aparelhos;	ESCOLA	Diariamente	Equipe gestora, Professores e Comissão escolar	Através de orientações e cartazes informativos	Conforme demanda
Estabelecer metodologia e orientar alunos e trabalhadores a higienizarem, a cada troca de usuário, os computadores, tablets, equipamentos, instrumentos e materiais didáticos empregados em aulas práticas, de estudo ou pesquisa, com álcool 70% (setenta por cento) ou com soluções sanitizantes de efeito similar, compatíveis com os respectivos aparelhos, equipamentos ou instrumentos;	ESCOLA	Sempre	Equipe gestora, Professores e Comissão escolar	Através de orientações e cartazes informativos	Conforme demanda
Orientar alunos e trabalhadores a evitarem, sempre que possível, o compartilhamento de equipamentos, entre estes os celulares e materiais didáticos;	ESCOLA	Sempre	Equipe gestora, Professores	Através de orientações e cartazes informativos	Conforme demanda
Reduzir a quantidade de materiais disponíveis nas salas, como livros e outros materiais didáticos, isolando-os na medida do possível, e mantendo	ESCOLA	Antes do início das aulas presenciais	Equipe gestora, Professores	Retirando sobra de material	Conforme demanda

apenas o que for estritamente necessário para as atividades didático-pedagógicas;					
Realizar a aferição de temperatura dos trabalhadores na entrada do estabelecimento;	ESCOLA	Diariamente	Equipe gestora	Disponer de funcionário responsável e treinado	Conforme demanda
Capacitar os trabalhadores, disponibilizar e exigir o uso dos EPIs apropriados, diante do risco de infecção pelo COVID-19, para a realização das atividades, dentre eles máscaras e luvas;	ESCOLA	Após a homologação dos Plancon Municipal	Equipe gestora e profissionais da área	Por meio de capacitação e exigindo o uso correto dos EPIs	Conforme demanda
Disponibilizar e exigir que todos os trabalhadores (trabalhadores, prestadores de serviço, entre outros) utilizem máscaras durante todo o período de permanência no estabelecimento, sendo estas substituídas conforme recomendação de uso, sem prejuízo da utilização de outros Equipamentos de Proteção Individual (EPIs) necessários ao desenvolvimento das atividades;	ESCOLA	Antes do início das aulas presenciais	Equipe gestora e profissionais da área	Por meio de capacitação e exigindo o uso correto dos EPIs	Conforme demanda
Manter uma distância de, no mínimo, 1,5 m (um metro e meio) de raio entre os trabalhadores. Se não houver como atender a esta distância, colocar barreiras físicas nas instalações de trabalho e proteção com protetor facial (face shield), além do uso da máscara;	ESCOLA	Após a homologação dos Plancon Municipal	Equipe gestora	Seguindo as diretrizes sanitárias	Conforme demanda
Recomendar que os trabalhadores que não	ESCOLA	Após a homologação	Equipe gestora e Comissão	Reuniões orientando a	Conforme

retornem às suas casas diariamente com suas roupas de trabalho quando estes utilizarem uniforme;		dos Plancon Municipal	Escolar	importância da recomendação	demanda
Disponibilizar, em pontos estratégicos do estabelecimento, local para a adequada higienização das mãos e, na ausência ou distância do local, disponibilizar álcool 70% (setenta por cento) ou preparações antissépticas de efeito similar, devendo ser orientada e estimulada a constante higienização das mãos por todos os trabalhadores;	ESCOLA	Após a homologação dos Plancon Municipal	Equipe gestora	Disponibilizar material conforme protocolo	Conforme demanda
Programar a utilização dos refeitórios com apenas 1/3 (um terço) da sua capacidade (por vez). Organizar cronograma para sua utilização, de forma a evitar agrupamento e cruzamento entre os trabalhadores (fluxos interno e de entradas e saídas), além de garantir a manutenção da distância mínima de 1,5 m (um metro e meio) de raio entre os trabalhadores;	ESCOLA	Após a homologação dos Plancon Municipal	Equipe gestora	Verificando capacidade máxima do refeitório, colocar cartaz indicando lotação máxima e, sinalizando os espaços a serem utilizados	Conforme demanda
Realizar diariamente procedimentos que garantam a higienização do ambiente de trabalho, intensificando a limpeza com desinfetantes próprios para esta finalidade;	ESCOLA	Sempre	Equipe de limpeza	Através de orientações e capacitação	Conforme demanda
Intensificar a higienização com álcool 70% (setenta por cento), preparações antissépticas ou	ESCOLA	Diariamente	Equipe de limpeza	Através de orientações e capacitação	Conforme demanda

sanitizantes de efeito similar nos utensílios, superfícies e equipamentos, maçanetas, mesas, corrimãos, interruptores, sanitários, vestiários e armários entre outros, respeitando a característica do material quanto à escolha do produto;					
Manter os lavatórios dos refeitórios e sanitários providos de sabonete líquido, toalha descartável, álcool 70% (setenta por cento) ou preparações antissépticas de efeito similar e lixeiras com tampa de acionamento sem o uso das mãos;	ESCOLA	Sempre	Equipe de limpeza	Através de orientações e capacitação	Conforme demanda
Manter ventilados, dentro do possível, todos os postos de trabalho;	ESCOLA	Sempre	Equipe gestora, Professores e equipe de limpeza	Conforme protocolo	Conforme demanda
Monitorar os trabalhadores com vistas à identificação precoce de sintomas compatíveis com a COVID19 (febre aferida ou referida, calafrios, dor de garganta, dor de cabeça, tosse, coriza, distúrbios olfativos ou gustativos);	ESCOLA	Diariamente	Equipe gestora	Conforme diretrizes sanitárias	Conforme demanda
Orientar os trabalhadores e alunos a informar imediatamente ao responsável pelo estabelecimento de ensino ou ao profissional de referência no estabelecimento, caso apresentem sintomas de síndrome gripal e/ou	ESCOLA	Sempre	Equipe gestora	Capacitar e orientar claramente que ao verificar pessoas com sintomas de COVID 19 terão de avisar imediatamente a equipe gestora	Conforme demanda

convivam com pessoas sintomáticas, suspeitas ou confirmadas com COVID-19;				para as devidas providências	
Realizar observação/monitoramento diário dos trabalhadores e alunos com sintomas de síndrome gripal, em todos os turnos;	ESCOLA	Sempre	Equipe gestora	Capacitar e orientar claramente que ao verificar pessoas com sintomas de COVID 19 terão de avisar imediatamente a equipe gestora para as devidas providências	Conforme demanda
Selecionar e treinar trabalhadores para conduzirem as ações quando se depararem com indivíduo com síndrome gripal, de forma a se protegerem e protegerem a comunidade escolar de possível contaminação;	ESCOLA	Após a homologação dos Plancon Municipal	Equipe gestora	Treinar e orientar equipe por meio de capacitação, elaborando protocolo para agir em determinados casos	Conforme demanda
Organizar o estabelecimento escolar de forma a disponibilizar uma sala de isolamento para casos que apresentem sintomas de síndrome gripal;	ESCOLA	Após a homologação dos Plancon Municipal	Equipe gestora	Disponibilizando espaço para isolamento de menor com sintomas de síndrome gripal que deve ficar sob supervisão de um adulto devidamente treinado até que pai ou responsável possa buscar com segurança o menor na U.E.	Conforme demanda
Promover o isolamento imediato de qualquer pessoa que apresente os sintomas gripais, e realizar as seguintes	ESCOLA	Após a homologação dos Plancon Municipal	Equipe gestora	Disponibilizando espaço para isolamento de menor com sintomas de	Conforme demanda

<p>ações: a) se aluno menor de idade, comunicar imediatamente aos pais ou responsáveis, mantendo-o em área segregada de outros alunos, sob supervisão de um responsável trabalhador da instituição, respeitando às medidas de distanciamento e utilização de EPI, aguardando a presença dos pais ou responsáveis para os devidos encaminhamentos pelos familiares ou responsáveis; b) se aluno maior de idade, mantê-lo em área segregada, com acompanhamento de um trabalhador do estabelecimento, respeitando às medidas de distanciamento e utilização de EPI até a definição dos encaminhamentos; c) se trabalhador (inclusive professor) afastá-lo imediatamente das suas atividades até elucidação do diagnóstico;</p>				<p>síndrome gripal que deve ficar sob sob supervisão de um adulto devidamente treinado até que pai ou responsável possa buscar com segurança o menor na U.E. Caso seja um adulto, orientar encaminhamento para a Unidade de Saúde</p>	
<p>Definir fluxos claros de condução e saída dos casos suspeitos da sala de isolamento e do estabelecimento escolar;</p>	<p>ESCOLA</p>	<p>Após a homologação dos Plancon Municipal</p>	<p>Equipe gestora e Comissão Eleitoral</p>	<p>Definir protocolo de fluxo na U.E. com a participação da Comissão Eleitoral</p>	<p>Conforme demanda</p>
<p>Notificar imediatamente casos suspeitos para a Vigilância Epidemiológica local, para orientações e encaminhamentos;</p>	<p>ESCOLA</p>	<p>Ao identificar caso suspeito</p>	<p>Equipe gestora</p>	<p>Ao identificar caso suspeito, repassar a equipe gestora que informará vigilância sanitária</p>	<p>Conforme demanda</p>
<p>Reforçar a limpeza dos objetos e das superfícies utilizadas pelo caso suspeito, bem como, da</p>	<p>ESCOLA</p>	<p>Imediatamente após identificação de</p>	<p>Equipe gestora</p>	<p>Utilizando álcool 70% e soluções sanitizantes de</p>	<p>Conforme demanda</p>

área de isolamento;		caso suspeito		efeito similar	
Para os casos confirmados para COVID-19, tanto de alunos quanto trabalhadores, é recomendável afastamento por 14 (quatorze) dias a contar do início dos sintomas, podendo retornar às atividades após este período, desde que estejam assintomáticos por no mínimo 72 (setenta e duas) horas. Os casos negativos para COVID-19 poderão retornar às atividades educacionais e laborais após 72 (setenta e duas)	ESCOLA	Após a homologação dos Plancon Municipal	Todos os profissionais orientados	Seguindo orientações contidas no manual COVID-19 de Santa Catarina	Conforme demanda
Para a(s) turma(s) do(s) professor(res) ou aluno(s) suspeitos recomenda-se suspender as aulas por 7 (sete) dias ou até resultado negativo, ou por 14 (quatorze) se positivo para COVID-19, como também os demais alunos e seus responsáveis, quando aplicável, deverão ser cientificados dos fatos;	ESCOLA	Após a homologação dos Plancon Municipal	Todos os profissionais orientados	Seguir orientações previstas nas diretrizes sanitárias	Conforme demanda
Para as turmas dos alunos que coabitam ou tiveram outras formas de contatos com pessoas com diagnóstico de infecção pelo COVID-19, recomenda-se suspender as aulas por 14 (quatorze) dias, bem como os demais alunos e seus responsáveis, quando aplicável, deverão ser cientificados dos fatos;	ESCOLA	Após a homologação dos Plancon Municipal	Todos os profissionais orientados	Seguir orientações previstas nas diretrizes sanitárias	Conforme demanda
Questionar aos trabalhadores e alunos	ESCOLA sanitárias	Após a homologação	Todos os profissionais	Seguir orientações	Conforme demanda

dos estabelecimentos escolares se coabitam ou têm outras formas de contatos com pessoas suspeitas ou sabidamente com diagnóstico de infecção pelo COVID-19. Caso a resposta seja positiva, é aconselhável que esta pessoa fique afastada das atividades até que tenha elucidação diagnóstica ou um parecer médico liberando o retorno às atividades laborais. Caso não ocorra a elucidação diagnóstica, é indicado que estas pessoas permaneçam afastadas por 14 (quatorze) dias a contar do último contato com a pessoa suspeita, podendo retornar às atividades após este período, desde que estejam assintomáticas;		dos Plancon Municipal	orientados	previstas nas diretrizes	
Garantir a notificação da rede de saúde do município de residência, no caso de trabalhadores e alunos que residam em outros municípios;	ESCOLA	Após a homologação dos Plancon Municipal	Equipe gestora e Comissão Escolar	Seguir orientações previstas nas diretrizes sanitárias	Conforme demanda
Manter registro atualizado do acompanhamento de todos os trabalhadores e alunos afastados para isolamento por COVID-19;	ESCOLA	Após a homologação dos Plancon Municipal	Equipe gestora e Comissão Escolar	Seguir orientações previstas nas diretrizes sanitárias	Conforme demanda
Garantir, sem prejuízos de aprendizagem ou salarial, o retorno dos alunos ou trabalhadores somente após a alta e a autorização da área da saúde;	ESCOLA	Após a homologação dos Plancon Municipal	Equipe gestora e Comissão Escolar	Seguir orientações previstas nas diretrizes sanitárias	Conforme demanda
Monitorar o retorno dos alunos após a alta e a	ESCOLA	Após a homologação	Equipe gestora e Comissão	Seguir orientações	Conforme demanda

autorização da área da saúde, evitando evasão e abandono escolar.		dos Plancon Municipal	Escolar	previstas nas diretrizes sanitárias	
---	--	-----------------------	---------	-------------------------------------	--

MEDIDAS ESPECÍFICAS DE PREVENÇÃO E CONTROLE RELACIONADAS AO ENSINO FUNDAMENTAL I E II, EDUCAÇÃO DE JOVENS E ADULTOS E ENSINO MÉDIO:

O quê (ação)	Onde	Quando	Quem	Como	Quanto
(W2)	(W3)	(W4)	(W5)	(H1)	(H2)
No horário de chegada e saída dos alunos, um ou mais profissionais escolares devem estar na entrada para receber os alunos não sendo permitida a entrada de pais e responsáveis;	ESCOLA	Após a homologação dos Plancon Municipal	Equipe gestora	Organização interna da escola	Conforme demanda
Deve-se escalonar a entrada das turmas, diferenciar os horários de outros níveis (se ofertados pela Unidade Escolar) e, se possível, estabelecer diferentes entradas para receber e dispensar os alunos;	ESCOLA	Após a homologação dos Plancon Municipal	Equipe gestora	Organização interna da escola	Conforme demanda
Sinalizar os corredores para que haja fila única e definição prioritária de tráfego, visando ajudar os alunos a seguir as normas e lembrar de manter a distância mínima durante a movimentação;	ESCOLA	Após a homologação dos Plancon Municipal	Equipe gestora	Organização interna da escola	Conforme demanda
Os alunos devem interagir apenas para as pessoas que estejam na mesma sala (sendo vedada a interação de estudantes de diferentes turmas e/ou com professores de outras classes);	ESCOLA	Após a homologação dos Plancon Municipal	Equipe gestora	Organização interna da escola	Conforme demanda
Não é permitida a	ESCOLA	Após a	Equipe	Organização	Conforme

implementação dos programas e projetos intersetoriais, que são desenvolvidos por profissionais que não fazem parte do corpo docente da unidade escolar;		homologação dos Plancon Municipal	gestora	interna da escola	demanda
Estabelecer escalonamento dos intervalos para as classes, evitando aglomerações em corredores e outros espaços;	ESCOLA	Após a homologação dos Plancon Municipal	Equipe gestora	Organização interna da escola	Conforme demanda
Realizar lanches e refeições, preferencialmente na própria sala de aula, caso seja consumido no refeitório, manter o distanciamento interpessoal preconizado de 1,5 metros;	ESCOLA	Após a homologação dos Plancon Municipal	Equipe gestora	Organização interna da escola	Conforme demanda
É proibida a utilização de materiais didáticos que sejam manuseados por vários alunos ao mesmo tempo ou sequencialmente, a não ser que eles possam ser limpos e desinfetados após cada uso;	ESCOLA	Após a homologação dos Plancon Municipal	Equipe gestora	Organização interna da escola	Conforme demanda
Priorizar atividades com material audiovisual, para evitar manuseio de objetos pelos alunos;	ESCOLA	Após a homologação dos Plancon Municipal	Equipe gestora	Organização interna da escola	Conforme demanda
Higienizar diariamente, após cada turno, brinquedos e materiais utilizados pelas crianças dos anos Iniciais do Ensino Fundamental e higienizar imediatamente após o uso brinquedos e materiais que forem levados à boca pelos	ESCOLA	Após a homologação dos Plancon Municipal	Equipe gestora	Organização interna da escola seguindo diretrizes sanitárias	Conforme demanda

alunos;					
Orienta-se que os estabelecimentos que dispuserem de infraestrutura compatível (diversos sanitários) para definir sanitários para uso exclusivo deste público (não compartilhar com os alunos de outros níveis).	ESCOLA	Após a homologação dos Plancon Municipal	Equipe gestora	Organização interna da escola	Conforme demanda

MEDIDAS ESPECÍFICAS DE PREVENÇÃO E CONTROLE RELACIONADAS À EDUCAÇÃO INFANTIL

O quê (ação)	Onde	Quando	Quem	Como	Quanto
(W2)	(W3)	(W4)	(W5)	(H1)	(H2)
Os estabelecimentos de ensino que possuam em suas dependências crianças menores de seis anos, ou com algum grau de dependência, devem adotar medidas para que estas recebam auxílio para adequada higiene de mãos, com a regularidade necessária;	ESCOLA	Após a homologação dos Plancon Municipal	Equipe Gestora e Professores	Através da higienização frequente das mãos conforme protocolo	Conforme demanda
Recomenda-se dividir as turmas em grupos menores, sendo vedada a interação de crianças de diferentes turmas e/ou com professores de outras classes;	ESCOLA	Após a homologação dos Plancon Municipal	Equipe Gestora e comissão escolar	Planejando os espaços internos e logística	Conforme demanda
É proibida a circulação de profissionais entre diferentes turmas na rotina diária de atividades;	ESCOLA	Após a homologação dos Plancon Municipal	Equipe Gestora	Organização interna da escola especialmente horários	Conforme demanda
A alimentação deve ser oferecida preferencialmente dentro da própria sala, sendo sempre evitada a troca de	ESCOLA	Após a homologação dos Plancon Municipal	Equipe Gestora	Organização interna da escola especialmente horários	Conforme demanda

espaços;					
Escalonar o horário do parquinho sendo que o mesmo deverá ser higienizado completamente após a utilização de cada turma;	ESCOLA	Após a homologação dos Plancon Municipal	Equipe Gestora e Professores	Reorganização dos horários de parque	Conforme demanda
Estabelecer escalonamento na entrada e na saída das crianças de modo a evitar aglomerações. Se possível, os profissionais devem pegar a criança do lado de fora da escola e levá-las para dentro, evitando que os pais/responsáveis entrem no ambiente;	ESCOLA	Após a homologação dos Plancon Municipal	Equipe Gestora e Professores	Organização interna da escola	Conforme demanda
Higienizar, após cada uso, materiais e utensílios de uso comum, como colchonetes, tatames, trocadores, berços entre outros. A higienização completa deverá ser realizada entre os turnos também;	ESCOLA	Após a homologação dos Plancon Municipal	Equipe Gestora e Professores e equipe de limpeza	Organização interna da escola seguindo diretrizes sanitárias	Conforme demanda
Separar colchões na hora do cochilo, colocando-os a pelo menos 1,5 metros (um metro e meio) de distância um do outro, sendo que os mesmos devem ser higienizados após cada uso e no final do turno;	ESCOLA	Após a homologação dos Plancon Municipal	Equipe Gestora e Professores e equipe de limpeza	Organização interna da escola seguindo diretrizes sanitárias	Conforme demanda
Não é permitido o uso de brinquedos e outros materiais que não sejam passíveis de higienização;	ESCOLA	Após a homologação dos Plancon Municipal	Equipe Gestora e Professores	Retirar brinquedos e outros materiais que não sejam passíveis de higienização	Conforme demanda
Não é permitido que as crianças levem brinquedos de casa para a	ESCOLA	Após a homologação dos Plancon	Equipe Gestora e Professores	Orientar os pais e verificar na chegada a escola	Conforme demanda

instituição;		Municipal			
Não é permitido compartilhar objetos de uso individual, como copos, talheres, mamadeiras, babadores, lençóis, travesseiros, toalhas entre outros;	ESCOLA	Após a homologação dos Plancon Municipal	Equipe Gestora e Professores	Monitorando uso dos objetos durante permanência na escola	Conforme demanda
Colocar as roupas com sujidades visíveis, tanto de profissionais quanto de crianças, em sacolas plásticas até que se proceda a entrega aos pais e a lavagem;	ESCOLA	Após a homologação dos Plancon Municipal	Equipe Gestora e Professores	Observando as diretrizes sanitárias	Conforme demanda
Os professores e funcionários devem supervisionar o uso dos produtos a serem utilizados na higiene de mãos e superfícies de modo a garantir a utilização correta, bem como, evitar exposição e ingestão acidental;	ESCOLA	Após a homologação dos Plancon Municipal	Equipe Gestora e Professores	Observando as diretrizes sanitárias	Conforme demanda
Alunos maiores de 02 anos devem utilizar máscara durante toda a permanência no estabelecimento de ensino, retirando a mesma apenas no momento da refeição.	ESCOLA	Após a homologação dos Plancon Municipal	Equipe Gestora e Professores	Observando as diretrizes sanitárias	Conforme demanda

MEDIDAS ESPECÍFICAS PARA A EDUCAÇÃO ESPECIAL

O quê (ação)	Onde	Quando	Quem	Como	Quanto
(W2)	(W3)	(W4)	(W5)	(H1)	(H2)
O estabelecimento de ensino deve estabelecer entre escola e pais, as formas de condução das atividades dos alunos com necessidades especiais,	ESCOLA	Após a homologação dos Plancon Municipal	Equipe Gestora e Professor de apoio (Segundo	Organização interna da escola	Conforme demanda

de maneira a ampliar a segurança e a reintegração destes no ambiente escolar;			Professor)		
Estabelecer profissionais responsáveis pela entrada e saída do aluno, evitando a entrada de pais ou responsáveis no estabelecimento;	ESCOLA	Após a homologação dos Plancon Municipal	Equipe Gestora e Professor de apoio (Segundo Professor)	Organização interna da escola	Conforme demanda
Garantir a limpeza da cadeira de rodas, bem como de andadores e carrinhos dos alunos cadeirantes;	ESCOLA	Após a homologação dos Plancon Municipal	Equipe Gestora e Professor de apoio (Segundo Professor)	Organização interna da escola observando diretrizes sanitárias	Conforme demanda
Orientar os alunos sobre a higiene de materiais de uso individual tais como: regletes, sorobã, bengala, lupas, telescópios, etc.;	ESCOLA	Após a homologação dos Plancon Municipal	Equipe Gestora e Professor de apoio (Segundo Professor)	Organização interna da escola observando diretrizes sanitárias	Conforme demanda
Organizar na sala de aula, espaço adequado para que o aluno com deficiência visual possa guardar sua máquina braille e livros em braille, bem como estabelecer uma medida de cuidados de higienização deste material;	ESCOLA	Após a homologação dos Plancon Municipal	Equipe Gestora e Professor de apoio (Segundo Professor)	Organização interna da escola	Conforme demanda
Auxiliar o aluno quanto às medidas de higienização de mãos e demais medidas de prevenção e controle;	ESCOLA	Após a homologação dos Plancon Municipal	Equipe Gestora e Professor de apoio (Segundo Professor)	Organização interna da escola observando diretrizes sanitárias	Conforme demanda
Garantir o distanciamento de 1,5m entre um aluno e outro;	ESCOLA	Após a homologação dos Plancon Municipal	Equipe Gestora e Professor de apoio (Segundo Professor)	Organização interna da escola observando diretrizes sanitárias	Conforme demanda

Orientar quanto ao uso obrigatório de máscaras. Os alunos que não aceitam o uso de máscara devem passar por um trabalho de orientação, bem como, suas famílias;	ESCOLA	Após a homologação dos Plancon Municipal	Equipe Gestora e Professor de apoio (Segundo Professor)	Usar estratégias específicas para cada caso	Conforme demanda
Esclarecer ao segundo professor as medidas de higienização necessárias no auxílio das atividades pedagógicas, alimentação e na troca do aluno.	ESCOLA	Após a homologação dos Plancon Municipal	Equipe Gestora e Professor de apoio (Segundo Professor)	Através de capacitação orientando a observação das diretrizes sanitárias	Conforme demanda

Porquê (domínios): **QUESTÕES PEDAGÓGICAS**

<https://drive.google.com/file/d/1n97iksLAGrEv2uJnPzCtVI02UNLZH2s/view?usp=sharing>

O quê (ação)	Onde	Quando	Quem	Como	Quanto
(W2)	(W3)	(W4)	(W5)	(H1)	(H2)
Assegurar o acesso e a permanência na Educação Básica;	ESCOLA	Após a homologação dos Plancon Municipal	Equipe Gestora	Organização da equipe gestora	Conforme demanda
Assegurar a gestão democrática no planejamento de retomada das aulas presenciais;	ESCOLA	Após a homologação dos Plancon Municipal	Equipe Gestora e Professores	Organização da equipe gestora respeitando todas as diretrizes	Conforme demanda
Adequar metodologias pedagógicas e implementar estratégias que garantam o acesso a aprendizagem aos estudantes;	ESCOLA	Após a homologação dos Plancon Municipal	Equipe Gestora e Professores	Organização da equipe gestora respeitando todas as diretrizes	Conforme demanda
Realizar o mapeamento dos estudantes que não apresentam as condições para o retorno às atividades escolares presenciais, para auxiliar na definição das	ESCOLA	Após a homologação dos Plancon Municipal	Equipe Gestora e Professores	Organização da equipe gestora respeitando todas as diretrizes	Conforme demanda

estratégias de retomada;					
Realizar, para estudantes da educação especial, uma avaliação com a equipe pedagógica, professores e professores AEE, colhendo a posição da família com relação ao retorno presencial, com foco na funcionalidade e autonomia, sendo garantida a continuidade das atividades remotas para os que estejam impossibilitados do retorno presencial;	ESCOLA	Após a homologação dos Plancon Municipal	Equipe Gestora e Professores	Organização da equipe gestora respeitando todas as diretrizes	Conforme demanda
Realizar o mapeamento dos estudantes que não tiveram acesso às atividades não presenciais, durante o período de pandemia, e daqueles que tiveram o acesso, mas não realizaram as atividades propostas;	ESCOLA	Após a homologação dos Plancon Municipal	Equipe Gestora e Professores	Organização da equipe gestora	Conforme demanda
Definir os grupos que serão atendidos presencialmente com prioridade, observando que os critérios devem ser validados preferencialmente em diálogo com as comunidades escolares;	ESCOLA	Após a homologação dos Plancon Municipal	Equipe Gestora e Professores	Organização da equipe gestora respeitando todas as diretrizes	Conforme demanda
Assegurar as atividades escolares não presenciais aos alunos com especificidades que não poderão retornar presencialmente;	ESCOLA	Após a homologação dos Plancon Municipal	Equipe Gestora e Professores	Organização da equipe gestora e professores	Conforme demanda
Orientar, quando couber, os alunos que retornarem às atividades presenciais para que obrigatoriamente cumpram de forma	ESCOLA	Após a homologação dos Plancon Municipal	Equipe Gestora e Professores	Organização da equipe gestora respeitando todas as diretrizes	Conforme demanda

concomitante as atividades do regime de ensino não presencial;					
Realizar busca ativa dos estudantes que não retornaram para as atividades presenciais e/ou não estão realizando as atividades não presenciais;	ESCOLA	Após a homologação dos Plancon Municipal	Equipe Gestora e Professores	Organização da equipe gestora	Conforme demanda
Definir estratégias de apoio pedagógico aos estudantes que não acompanharam ou não conseguiram acompanhar significativamente os conhecimentos durante as atividades não presenciais propostas;	ESCOLA	Após a homologação dos Plancon Municipal	Equipe Gestora e Professores	Organização da equipe gestora respeitando todas as diretrizes	Conforme demanda
Divulgar amplamente, para toda a comunidade escolar, as estratégias pedagógicas adotadas pela Rede de Ensino e/ou unidade escolar, a fim de promover seu engajamento na realização das atividades presenciais e não presenciais, enquanto perdurar o regime especial de educação decorrente da pandemia COVID-19;	ESCOLA	Após a homologação dos Plancon Municipal	Equipe Gestora e Professores	Organização da equipe gestora respeitando todas as diretrizes	Conforme demanda
Ampliar o acesso à internet, dispositivos eletrônicos e infraestrutura adequada às TICs;	ESCOLA	Após a homologação dos Plancon Municipal	Equipe Gestora e Professores	Organização da equipe gestora	Conforme demanda
Estabelecer planejamento organizacional e pedagógico adaptativo, visto que a volta às aulas deve ser gradual, por etapas ou níveis, conforme determinações	ESCOLA	Após a homologação dos Plancon Municipal	Equipe Gestora e Professores	Organização da equipe gestora respeitando todas as diretrizes	Conforme demanda

sanitárias;					
Prever apoio psicossocial a estudantes, familiares e profissionais da educação.	ESCOLA	Após a homologação dos Plancon Municipal	Equipe Gestora e Professores	Organização da equipe gestora respeitando todas as diretrizes	Conforme demanda

CALENDÁRIO ESCOLAR

O quê (ação)	Onde	Quando	Quem	Como	Quanto
(W2)	(W3)	(W4)	(W5)	(H1)	(H2)
Garantir a validação das atividades não presenciais para cômputo do cumprimento da carga horária mínima legal vigente estipulada para cada etapa e modalidade de ensino;	ESCOLA	Após a homologação dos Plancon Municipal	Equipe Gestora e Professores	Organização da equipe gestora respeitando todas as diretrizes	Conforme demanda
Observar as diretrizes sanitárias na elaboração do novo calendário escolar;	ESCOLA	Após a homologação dos Plancon Municipal	Equipe Gestora e Professores	Organização da equipe gestora respeitando todas as diretrizes	Conforme demanda
Envolver a comunidade escolar na reestruturação do calendário e quadro de horário da escola;	ESCOLA	Após a homologação dos Plancon Municipal	Equipe Gestora, Professores e Comissão escolar	Organização da equipe gestora respeitando todas as diretrizes	Conforme demanda
Envidar esforços na reestruturação do calendário, a fim de estabelecer períodos de recesso e/ou férias escolares, observadas as particularidades de cada rede e normas vigentes;	ESCOLA	Após a homologação dos Plancon Municipal	Equipe Gestora e Professores	Organização da equipe gestora respeitando todas as diretrizes	Conforme demanda
Adotar, caso seja necessário, novas estruturas de organização	ESCOLA	Após a homologação dos Plancon	Equipe Gestora e	Organização da equipe gestora	Conforme demanda

escolar previstas na LDB e nas Diretrizes Curriculares Nacionais.		Municipal	Professores		
---	--	-----------	-------------	--	--

ORGANIZAÇÃO CURRICULAR

O quê (ação)	Onde	Quando	Quem	Como	Quanto
(W2)	(W3)	(W4)	(W5)	(H1)	(H2)
Garantir o planejamento da avaliação formativa e diagnóstica;	Escola	Após a homologação dos Plancon Municipal	Equipe Gestora e Professores	Organização da equipe gestora respeitando todas as diretrizes pedagógicas	Conforme demanda
Adequar os critérios de promoção dos estudantes, as avaliações para efeito de decisões de final de ciclo e os critérios de reprovação, observadas as normas vigentes;	Escola	Após a homologação dos Plancon Municipal	Equipe Gestora e Professores	Organização da equipe gestora respeitando todas as diretrizes pedagógicas	Conforme demanda
Elaborar instrumentos de avaliação diagnóstica que atendam às especificidades dos estudantes e não reforcem ainda mais as desigualdades educacionais;	Escola	Após a homologação dos Plancon Municipal	Equipe Gestora e Professores	Organização da equipe gestora respeitando todas as diretrizes pedagógicas	Conforme demanda
Realizar avaliação diagnóstica de cada estudante por meio da observação do desenvolvimento em relação aos objetivos de aprendizagem e habilidades que se procurou desenvolver com as atividades pedagógicas não presenciais e construir um programa de recuperação, caso necessário;	ESCOLA	Após a homologação dos Plancon Municipal	Equipe Gestora e Professores	Organização da equipe gestora respeitando todas as diretrizes pedagógicas	Conforme demanda

Redefinir as estratégias do processo pedagógico e os objetivos de aprendizagem, tendo em vista a BNCC, o CBTC ou Currículo de Referência, assim constituindo uma continuidade da aprendizagem no percurso formativo;	ESCOLA	Após a homologação dos Plancon Municipal	Equipe Gestora e Professores	Organização da equipe gestora respeitando as diretrizes pedagógicas	Conforme demanda
Promover o aprimoramento do uso das TICs nas propostas pedagógicas;	ESCOLA	Após a homologação dos Plancon Municipal	Equipe Gestora e Professores	Organização da equipe gestora respeitando todas as diretrizes pedagógicas	Conforme demanda
Reforçar a importância do planejamento pedagógico interdisciplinar;	ESCOLA	Após a homologação dos Plancon Municipal	Equipe Gestora e Professores	Organização da equipe gestora respeitando as diretrizes pedagógicas	Conforme demanda
Adequar o Projeto Político Pedagógico considerando o contexto vigente;	ESCOLA	Após a homologação dos Plancon Municipal	Equipe Gestora e Professores	Organização da equipe gestora respeitando todas as diretrizes	Conforme demanda
Promover a autonomia pedagógica por local de trabalho com valorização do diálogo entre toda comunidade escolar;	ESCOLA	Após a homologação dos Plancon Municipal	Equipe Gestora e Professores	Organização da equipe gestora respeitando todas as diretrizes	Conforme demanda
Adotar estratégias eficientes para a recuperação da aprendizagem, principalmente dos estudantes em risco de trabalho infantil, violência doméstica e vulnerabilidade social;	ESCOLA	Após a homologação dos Plancon Municipal	Equipe Gestora e Professores	Organização da equipe gestora respeitando todas as diretrizes	Conforme demanda
Promover atividades educativas sobre higienização e etiqueta respiratória;	ESCOLA	Após a homologação dos Plancon Municipal	Equipe Gestora e Professores	Organização da equipe gestora respeitando todas as diretrizes	Conforme demanda
Desenvolver estratégias pedagógicas de	ESCOLA	Após a homologação	Equipe Gestora e	Organização da equipe gestora	Conforme

prevenção à COVID-19 de forma a estimular os estudantes e servidores a se apropriarem dos conceitos estabelecidos nas diretrizes sanitárias;		dos Plancon Municipal	Professores	respeitando todas as diretrizes	demanda
Estimular estudantes e servidores a se tornarem agentes multiplicadores de prevenção da COVID-19 na comunidade escolar e local.	ESCOLA	Após a homologação dos Plancon Municipal	Equipe Gestora e Professores	Organização da equipe gestora respeitando todas as diretrizes	Conforme demanda

FORMAÇÃO CONTINUADA

O quê (ação)	Onde	Quando	Quem	Como	Quanto
(W2)	(W3)	(W4)	(W5)	(H1)	(H2)
Promover a formação das equipes pedagógicas e dos professores com os focos: planejamento alinhado à BNCC, ao CBTC ou Currículo Referência, novas propostas pedagógicas, avaliação diagnóstica e processual, avaliação na perspectiva do percurso formativo, uso das TICs	ESCOLA	Após a homologação dos Plancon Municipal	Equipe Gestora e Professores	Organização da equipe gestora respeitando todas as diretrizes	Conforme demanda

Porquê (domínios): **ALIMENTAÇÃO ESCOLAR**

https://drive.google.com/file/d/1KETWKjDA630i_rrQ5GNENoilK4kSd1Gt/view?usp=sharin

O quê (ação)	Onde	Quando	Quem	Como	Quanto
(W2)	(W3)	(W4)	(W5)	(H1)	(H2)
Recomendar que cada estabelecimento de ensino atualize o Manual de Boas Práticas de	ESCOLA	Após a homologação dos Plancon Municipal	Equipe Gestora e equipe técnica	Observando orientações da equipe gestora, respeitando todas	Conforme demanda

Manipulação e os Procedimentos Operacionais Padronizados de forma a adequá-los para o combate à disseminação da COVID-19				as diretrizes	
Orientar que cada estabelecimento de ensino manipule e prepare os alimentos de acordo com o Manual de Boas Práticas e os Procedimentos Operacionais Padronizados de forma a combater a disseminação da COVID-19;	ESCOLA	Após a homologação dos Plancon Municipal	Equipe Gestora e equipe técnica	Observando orientações da equipe gestora, respeitando todas as diretrizes	Conforme demanda
Utilizar utensílios higienizados conforme definido no Manual de Boas Práticas de Manipulação dos Alimentos de cada estabelecimento;	ESCOLA	Após a homologação dos Plancon Municipal	Equipe Gestora e equipe técnica	Observando orientações da equipe gestora, respeitando todas as diretrizes	Conforme demanda
Orientar os trabalhadores a evitar tocar o rosto, em especial os olhos e a máscara, durante a produção e distribuição dos alimentos, seguindo os procedimentos estabelecidos no Manual de Boas Práticas de Manipulação de Alimentos de cada estabelecimento;	ESCOLA	Após a homologação dos Plancon Municipal	Equipe Gestora e equipe técnica	Observando orientações da equipe gestora, respeitando todas as diretrizes	Conforme demanda
Orientar o trabalhador que os uniformes devem ser trocados, no mínimo, diariamente e usados exclusivamente nas dependências de armazenamento, preparo e distribuição dos alimentos;	ESCOLA	Após a homologação dos Plancon Municipal	Equipe Gestora e equipe técnica	Observando orientações da equipe gestora, respeitando todas as diretrizes	Conforme demanda

Substituir os sistemas de autosserviço de bufê, utilizando porções individualizadas ou disponibilizando funcionário(s) específico(s) para servir todos os pratos e entregar os utensílios;	ESCOLA	Após a homologação dos Plancon Municipal	Equipe Gestora	Observando orientações da equipe gestora, respeitando todas as diretrizes	Conforme demanda
Realizar higienização adequada das mesas, cadeiras, bancos e similares, a cada uso. Não utilizar toalhas de tecido ou outro material;	ESCOLA	Após a homologação dos Plancon Municipal	Equipe Gestora e equipe da limpeza	Observando orientações da equipe gestora, respeitando todas as diretrizes	Conforme demanda
Estabelecer horários alternados de distribuição de alimentos e utilização de refeitórios e praças de alimentação, com o objetivo de evitar aglomerações;	ESCOLA	Após a homologação dos Plancon Municipal	Equipe Gestora	Observando orientações da equipe gestora, respeitando as diretrizes	Conforme demanda
Organizar a disposição das mesas e cadeiras no refeitório de modo a assegurar que a sua utilização proporcione o distanciamento mínimo de 1,5 metros (um metro e meio) entre as pessoas;	ESCOLA	Após a homologação dos Plancon Municipal	Equipe Gestora	Observando orientações da equipe gestora, respeitando todas as diretrizes	Conforme demanda
Obedecer o distanciamento mínimo de 1,5 metros (um metro e meio) entre pessoas no refeitório em todas as atividades, da entrada à saída;	ESCOLA	Após a homologação dos Plancon Municipal	Equipe Gestora	Observando orientações da equipe gestora, respeitando todas as diretrizes	Conforme demanda
Programar a utilização dos refeitórios com apenas 1/3 (um terço) da sua capacidade (por vez). Organizar cronograma para sua utilização, de forma a evitar agrupamento e cruzamento entre os trabalhadores (fluxos	ESCOLA	Após a homologação dos Plancon Municipal	Equipe Gestora	Observando orientações da equipe gestora, respeitando todas as diretrizes	Conforme demanda

interno e de entradas e saídas), além de garantir a manutenção da distância mínima de 1,5 m (um metro e meio) de raio entre os trabalhadores;					
Recomendar que preferencialmente não sejam trazidos alimentos externos. Caso haja a necessidade, este deverá estar higienizado e embalado conforme recomendações sanitárias;	ESCOLA	Após a homologação dos Plancon Municipal	Equipe Gestora	Observando orientações da equipe gestora, respeitando as diretrizes	Conforme demanda
Orientar alunos e trabalhadores a não compartilhar alimentos e não utilizar os mesmos utensílios, como copos, talheres, pratos entre outros;	ESCOLA	Após a homologação dos Plancon Municipal	Equipe Gestora	Observando orientações da equipe gestora, respeitando as diretrizes	Conforme demanda
Utilizar a máscara durante toda a permanência no ambiente, retirando somente no momento do consumo do alimento;	ESCOLA	Após a homologação dos Plancon Municipal	Equipe Gestora	Observando orientações da equipe gestora, respeitando as diretrizes	Conforme demanda
Utilizar a máscara durante toda a permanência no ambiente, retirando somente no momento do consumo do alimento;	ESCOLA	Após a homologação dos Plancon Municipal	Equipe Gestora	Observando orientações da equipe gestora, respeitando todas as diretrizes	Conforme demanda
Orientar a troca, higienização, armazenamento e descarte das máscaras conforme o estabelecido na Portaria SES nº 224/2020;	ESCOLA	Após a homologação dos Plancon Municipal	Equipe Gestora	Observando orientações da equipe gestora, respeitando todas as diretrizes	Conforme demanda
Orientar que entregadores e outros trabalhadores externos não entrem no local de manipulação dos alimentos;	ESCOLA	Após a homologação dos Plancon Municipal	Equipe Gestora	Observando orientações da equipe gestora, respeitando todas as diretrizes	Conforme demanda

Realizar formação/treinamento com os profissionais envolvidos em todos os processos da alimentação na escola (recebimento, armazenamento, pré-preparo, preparo, distribuição, acompanhamento e fiscalização), seguindo os procedimentos estabelecidos nas diretrizes sanitárias, planos de contingências e protocolos escolares;	ESCOLA	Após a homologação dos Plancon Municipal	Equipe Gestora e equipe técnica	Observando orientações da equipe gestora, respeitando todas as diretrizes	Conforme demanda
Organizar um plano de comunicação para orientar a comunidade escolar sobre os procedimentos alimentares, conforme as diretrizes sanitárias, planos de contingência e protocolos escolares;	ESCOLA	Após a homologação dos Plancon Municipal	Equipe Gestora e equipe técnica	Observando orientações da equipe gestora, respeitando todas as diretrizes sanitárias	Conforme demanda
Seguir os procedimentos de higienização do kit de alimentação escolar (onde houver) de acordo com as normas sanitárias;	ESCOLA	Após a homologação dos Plancon Municipal	Equipe Gestora e equipe técnica	Observando orientações da equipe gestora, respeitando todas as diretrizes sanitárias	Conforme demanda

Porquê (domínios): **TRANSPORTE ESCOLAR**

<https://drive.google.com/file/d/1-f KWOhot0A263pxiacSmpvm BgexkGC/view?usp=sharing>

O quê (ação)	Onde	Quando	Quem	Como	Quanto
(W2)	(W3)	(W4)	(W5)	(H1)	(H2)
Limitar e controlar a lotação máxima de cada veículo da seguinte forma: a) Veículo de passeio: resguardar intervalo de um assento vazio entre os passageiros	Nos Veículos do transporte escolar	Nas rotas do transporte escolar	Motoristas e órgãos competentes	Respeitando as diretrizes sanitárias	Conforme demanda

<p>nos bancos traseiros; b) Van (incluindo Kombi): resguardar intervalo de um assento vazio entre os passageiros em todos os bancos; c) Micro-ônibus: priorizar ocupação alternada dos assentos, até o limite de um ocupante por assento, sendo vedado passageiros em pé; d) Ônibus: priorizar ocupação alternada dos assentos, até o limite de um ocupante por assento, sendo vedado passageiros em pé; e) Em todas as modalidades de transporte, manter a obrigatoriedade de ocupar o mesmo lugar todos os dias, com registro dos ocupantes pelo monitor; f) A distribuição de estudantes nos assentos do ônibus deverá ser feita de forma a agrupar os alunos de uma mesma escola na mesma região do veículo, quando este atender a mais de um estabelecimento escolar no mesmo deslocamento;</p>					
<p>Adequar a frota de modo a compatibilizar o quantitativo de veículos com o de passageiros a serem transportados, respeitando a limitação definida para cada modalidade de transporte, inclusive disponibilizando linhas extras, se necessário;</p>	<p>Nos Veículos do transporte escolar</p>	<p>Nas rotas do transporte escolar</p>	<p>Motoristas e órgãos competentes</p>	<p>Respeitando as diretrizes sanitárias</p>	<p>Conforme demanda</p>
<p>Ordenar as entradas e saídas dos passageiros de forma que, no embarque, os passageiros ocupem inicialmente as partes</p>	<p>Nos Veículos do transporte escolar</p>	<p>Nas rotas do transporte escolar</p>	<p>Motoristas e órgãos competentes</p>	<p>Respeitando as diretrizes sanitárias</p>	<p>Conforme demanda</p>

traseiras dos veículos, e que o desembarque inicie pelos passageiros dos bancos da parte dianteira;					
Manter os basculantes e as janelas dos veículos abertas (exceto em dias de chuva/frio extremo), com amplitude que permita a troca de ar sem comprometer a segurança dos passageiros. Caso o veículo disponha de sistema de ar condicionado com renovação de ar, esta deverá estar ativa, bem como a higienização e a substituição dos filtros deverá estar em conformidade com as recomendações dos fabricantes;	Nos Veículos do transporte escolar	Nas rotas do transporte escolar	Motoristas e órgãos competentes	Respeitando as diretrizes sanitárias	Conforme demanda
Permitir que entrem e permaneçam nos veículos somente pessoas com máscara, quer sejam estudantes ou trabalhadores das escolas. Orientar estes usuários que se optarem por usar máscara de tecido, que seja em conformidade com o previsto na Portaria SES nº 224, de 03 de abril de 2020, ou outros regramentos que venham substituí-la;	Nos Veículos do transporte escolar	Nas rotas do transporte escolar	Motoristas e órgãos competentes	Respeitando as diretrizes sanitárias	Conforme demanda
Demarcar a distância de segurança de no mínimo 1,5 metros (um metro e meio) nas áreas de embarque e desembarque ou locais destinados para fila (na escola), evitando a aglomeração de pessoas;	Nos locais de embarque	No embarque e desembarque	Equipe Gestora	Respeitando as diretrizes sanitárias	Conforme demanda
Orientar que, nos pontos	Nos locais de	No trajeto	Motoristas e	Respeitando as	Conforme

de embarque (distantes da escola), ocorrendo existência de formação de filas, os usuários mantenham a distância mínima de 1,5 metros (um metro e meio) das demais pessoas;	embarque	escolar	órgãos competentes	diretrizes sanitárias	demanda
Padronizar procedimentos e operações de higienização, de forma que após cada itinerário/viagem, seja realizada a limpeza e desinfecção dos veículos utilizados no transporte; a) Higienizar apoios de braço, maçanetas, pegadores, janelas (vidros) e poltronas com álcool 70% ou produtos sanitizantes de efeitos similar, a cada finalização de viagem; b) Definir periodicidade para higienização interna completa do veículo, recomendando-se	Nos Veículos do transporte escolar	Antes e depois de utilizar o veículo	Motoristas e órgãos competentes	Respeitando as diretrizes sanitárias	Conforme demanda
Disponibilizar álcool 70% ou sanitizantes de efeito similar para a higienização das mãos, no embarque e no interior do veículo;	Nos veículos do transporte escolar	Todos os dias	Órgãos competentes	Respeitando as diretrizes sanitárias	Conforme demanda
Afixar no espaldar de cada poltrona um encarte com as orientações aos passageiros sobre etiqueta da tosse, uso da máscara, higienização das mãos e distanciamento social;	Nos interior dos veículos do transporte escolar	Todos os dias	Motoristas e demais responsáveis	Respeitando as diretrizes sanitárias	Conforme demanda
Organizar e orientar escalonamento de horários de chegadas e saídas dos estudantes nas instituições de ensino, reduzindo a concentração	Escola	Todos os dias	Equipe gestora	Respeitando as diretrizes sanitárias	Conforme demanda

deles no local;					
Levar ao conhecimento dos profissionais do transporte escolar, quer sejam servidores ou prestadores de serviços (e aplicar no que couber), as medidas recomendadas para os demais profissionais voltadas à atividade escolar;	Transporte terceirizado ou órgãos competentes	Sempre que necessário	Terceirizado ou órgão competentes	Respeitando as diretrizes sanitárias	Conforme demanda
Orientar os trabalhadores do transporte escolar a informarem imediatamente ao estabelecimento, caso apresentem sintomas de síndrome gripal e/ou convivam com pessoas sintomáticas, suspeitas ou confirmadas da COVID-19, aplicando para estes as mesmas condutas relacionadas aos outros trabalhadores da atividade escolar, no que se refere à elucidação diagnóstica, período de afastamento e notificação das autoridades sanitárias e epidemiológicas;	Transporte terceirizado ou órgãos competentes	Sempre que necessário	Terceirizado ou órgão competentes	Respeitando as diretrizes sanitárias	Conforme demanda
Orientar para que motoristas, monitores e demais prestadores de serviço do transporte reforcem seus cuidados pessoais, lavando sempre as mãos com água e sabão e que, sistematicamente, utilizem o álcool 70% para higienização das mãos;	Transporte terceirizado ou órgãos competentes	Sempre que necessário	Terceirizado ou órgão competentes	Respeitando as diretrizes sanitárias	Conforme demanda
Disponibilizar e exigir o uso de máscaras e também face shield (protetor facial), utilizados simultaneamente,	Transporte terceirizado ou órgãos competentes	Sempre que necessário	Terceirizado ou órgão competentes	Respeitando as diretrizes sanitárias	Conforme demanda

durante todo o deslocamento (desde as entradas no veículo até o desembarque do último aluno). Orientar estes profissionais que se optarem por usar máscara de tecido, que seja em conformidade com o previsto na Portaria SES nº 224, de 03 de abril de 2020, ou outros regramentos que venham substituí-la;					
Capacitar os trabalhadores do transporte escolar quanto à forma adequada de uso dos dispositivos de segurança sanitária (máscara, face shield), tanto para a colocação quanto para a retirada, troca, substituição, higienização e descarte;	Transporte terceirizado ou órgãos competentes	Sempre que necessário	Terceirizado ou órgão competentes	Respeitando as diretrizes sanitárias	Conforme demanda
Recomendar a troca de roupa pelos trabalhadores do transporte escolar ao final do expediente para retorno às suas residências;	Transporte terceirizado ou órgãos competentes	Sempre que necessário	Terceirizado ou órgão competentes	Respeitando as diretrizes sanitárias	Conforme demanda
Notificar os prestadores de serviço quando houver confirmação de caso da COVID-19, bem como as pessoas que tiveram contato com este, em um raio de 1,5 metros, em todos os ambientes em que a pessoa infectada tenha circulado;	Órgão competentes	Em casos confirmados	Órgãos competentes	Aplicando notificação	Conforme demanda
Orientar aos pais que os estudantes deverão utilizar máscara facial como barreira, para a utilização do transporte, seguindo todas as orientações de uso já	Escola	Quando necessário	Equipe gestora e Professores	De acordo com as diretrizes sanitárias	Conforme demanda

dispostas na Portaria SES nº 224, de 03 de abril de 2020;					
Os motorista escolares deverão realizar a aferição de temperatura corporal dos estudantes, antes de adentrarem no transporte escolar, com uso de termômetros infravermelhos ou outro instrumento correlato fornecido pela Secretaria Municipal de Educação. Aferida a temperatura de 37,8°C (trinta e sete vírgula oito graus Celsius) ou superior, não será permitida a entrada no transporte;	No embarque	No embarque	Motoristas	Utilizando termômetro infravermelho	Conforme demanda
No caso de o estudante apresentar temperatura de 37,8°C (trinta e sete vírgula oito graus Celsius) ou superior, o motorista deverá relatar o fato à equipe gestora da escola para que esta tome as devidas providências;	Escola	Em caso de ocorrência	Motoristas	Relatando a equipe gestora	Conforme demanda
Solicitar aos pais/responsáveis que acompanhem/aguadem seus filhos no ponto de embarque, caso seja detectada febre este não poderá adentrar ao veículo e deverá buscar orientação com a Vigilância Epidemiológica Municipal;	Escola	Antes do retorno das aulas	Equipe gestora	Encaminhando comunicação aos pais ou responsáveis	Conforme demanda
Realizar campanha de conscientização para que os pais/responsáveis priorizem o transporte próprio de seus filhos, visando a evitar o risco de contaminação dentro do transporte, orientando	Escola	Com frequência	Equipe gestora	Encaminhando comunicação aos pais ou responsáveis	Conforme demanda

que não transportem passageiros fora do núcleo familiar;					
- Cabe aos órgãos de fiscalização municipal promoverem ações e operações que intensifiquem a fiscalização, sempre considerando o arcabouço legal pertinente em vigor; em especial: a) Certificar-se que trabalhadores e estudantes conhecem as orientações relacionadas ao transporte escolar; b) Verificar se estudantes e trabalhadores fazem uso constante da máscara e os trabalhadores o uso do face shield, simultaneamente; c) Verificar a disponibilidade de álcool 70% nos veículos; d) Certificar que todos os produtos utilizados tenham registro na ANVISA, quando couber.	Nos veículos do transporte escolar	Diariamente	Órgãos competentes	Promovendo ações de fiscalização	Conforme demanda

Porquê (domínios): **GESTÃO DE PESSOAS**

<https://drive.google.com/file/d/13fykW7jWvt7CYvppxmCHIWM15D3Q61eF/view?usp=sharing>

O quê (ação)	Onde	Quando	Quem	Como	Quanto
(W2)	(W3)	(W4)	(W5)	(H1)	(H2)
- Realizar triagem dos servidores da escola, classificados de acordo com seu estado individual inicial em relação à Covid-19, sendo divididos em grupos: a) Grupo 1: Casos suspeitos ou confirmados: profissionais da educação que apresentarem	Escola	Após a homologação dos Plancon Municipal	Equipe gestora	Conforme diretrizes	Conforme demanda

<p>sintomas como febre, dores no corpo, calafrios, falta de ar, tosse, dor de garganta, diarreia, alteração de paladar ou olfato e dificuldades respiratórias, como também os profissionais que tiveram contato, nos últimos 14 dias, com um caso confirmado de COVID-19; b) Grupo 2: Grupo de Risco: são considerados grupos de risco pessoas com 60 anos ou mais; doenças crônicas (cardiopatias, diabetes, hipertensão, imunossupressores), gestantes de alto risco, entre outros, conforme Decreto SC/525/2020; c) Grupo 3: não pertencem aos grupos anteriores e tem permissão para realizar os trabalhos presencialmente; d) A triagem possui dois objetivos: • Identificação de casos suspeitos, permitindo o encaminhamento aos serviços de saúde; • Isolamento dos casos suspeitos, evitando a transmissão no ambiente de trabalho;</p>					
<p>Recomendar que todos os profissionais da educação respondam a um questionário autodeclaratório antes de acessar o local de trabalho, com o objetivo de identificar casos suspeitos de COVID-19.</p>	Escola	Após a homologação dos Plancon Municipal	Equipe gestora	Respondendo questionário de auto-declaração	Conforme demanda
<p>Garantir monitoramento contínuo, adotando mecanismos de controle que permitam ao servidor informar ao gestor a</p>	Escola	Após a homologação dos Plancon Municipal	Equipe gestora	Seguindo diretrizes estabelecidas	Conforme demanda

presença de sintomas;					
Para aferir a temperatura de seus profissionais no momento da chegada ao local de trabalho, recomenda-se seguir as orientações do fabricante sobre a calibragem do medidor de temperatura. Dar preferência à medidores de temperatura sem contato, caso não seja possível utilizar medidores de temperatura sem contato, a higienização do termômetro com álcool 70º deve ser realizada a cada uso. Na hipótese de a temperatura aferida de algum colaborador estar igual ou maior de 37,8°C, o colaborador deve ser considerado um caso suspeito;	Escola	Após a homologação dos Plancon Municipal	Equipe gestora	Seguindo diretrizes estabelecidas	Conforme demanda
Orientar os profissionais da educação identificados como casos suspeitos a: a) Buscar uma Unidade de Saúde; b) Manter o isolamento domiciliar por 14 dias a partir do início dos sintomas e depois de três dias sem sintomas. Após este período, o profissional poderá voltar ao trabalho; c) Os familiares (contato domiciliar) devem ser orientados a realizar isolamento domiciliar por 14 dias e, se apresentarem sintomas, procurar uma Unidade de Saúde;	Escola	Após a homologação dos Plancon Municipal	Equipe gestora	Seguindo diretrizes estabelecidas	Conforme demanda
Orientar a apresentação de comprovação para o enquadramento no grupo de risco estabelecido pelo	Escola	Após a homologação dos Plancon Municipal	Equipe gestora	Seguindo diretrizes estabelecidas	Conforme demanda

Decreto SC/525/2020;					
Recomendar que as Redes de Ensino realizem diagnóstico para mapear quais e quantos servidores e estudantes se enquadram no grupo de risco estabelecido pelo Decreto nº 525/2020;	Instituição mantenedora	Após a homologação dos Plancon Municipal	Equipe gestora	Seguindo diretrizes estabelecidas	Conforme demanda
Orientar que cada mantenedora organize um formulário diagnóstico padrão a ser aplicado por unidade escolar;	Instituição mantenedora	Após a homologação dos Plancon Municipal	Equipe gestora	Seguindo diretrizes estabelecidas	Conforme demanda
Garantir que todos os setores estejam contemplados no diagnóstico: professores, servidores que ocupam funções administrativas e pedagógicas, servidores que atuam na limpeza, servidores que atuam com a alimentação, servidores que atuam com o transporte escolar, servidores que atuam na segurança e vigilância das unidades escolares, servidores que atuam no quadro civil ou técnico das unidades escolares, estudantes de todas as etapas e níveis de ensino;	Instituição mantenedora	Após a homologação dos Plancon Municipal	Equipe gestora	Seguindo diretrizes estabelecidas	Conforme demanda
Organizar a forma de trabalho aos profissionais da educação que se enquadram no grupo de risco: a) Priorizar o trabalho remoto conforme Decreto nº SC/525/2020, de forma que não haja prejuízo ao serviço público; b) Distribuir tarefas administrativas, quando necessário, que possam	Escola	Após a homologação dos Plancon Municipal	Equipe gestora	Seguindo diretrizes estabelecidas	Conforme demanda

ser realizadas de forma remota, como: auxiliar na elaboração de atividades, pesquisas, correções de atividades; c) Planejar e ministrar aulas de forma remota, bem como elaborar as aulas para as formas					
Orientar por carga horária diferenciada aos servidores, em especial aos professores que estiverem atuando presencialmente, a fim de garantir o planejamento das atividades para as novas metodologias de ensino, conforme as diretrizes pedagógicas;	Escola	Após a homologação dos Plancon Municipal	Equipe gestora	Seguindo diretrizes estabelecidas	Conforme demanda
Assegurar o planejamento democrático e coletivo de carga horária e condições de trabalho a toda comunidade escolar;	Escola	Após a homologação dos Plancon Municipal	Equipe gestora	Seguindo diretrizes estabelecidas	Conforme demanda
Organizar critérios para a contratação de servidores em substituição ou na necessidade de contratação de novos servidores, em regime de excepcionalidade, para atender às necessidades do período que perdurar o formato das atividades escolares estabelecidos nas diretrizes pedagógicas e sanitárias; a) Elaborar edital específico para o período estabelecido; b) Garantir, no edital, os critérios para a substituição; c) Sistematizar mecanismos para a compensação de horas, na impossibilidade da realização de trabalho remoto ou desempenho de outra função;	Órgãos responsáveis	Após a homologação dos Plancon Municipal	Instituição manedora	Seguindo diretrizes estabelecidas	Conforme demanda

Porquê (domínios): **TREINAMENTO E CAPACITAÇÃO**

<https://drive.google.com/file/d/16Sc5vBvDFNbAEcttXhrhDuDPA0CPsyK/view?usp=sharing>

O quê (ação)	Onde	Quando	Quem	Como	Quanto
(W2)	(W3)	(W4)	(W5)	(H1)	(H2)
Capacitar a comunidade escolar nos seguintes temas: ações de higiene necessárias quando da utilização do transporte público e transporte escolar; utilização da máscara de proteção, troca da máscara; tempo útil de proteção de máscara; armazenamento/descarte de máscara contaminada; higienização das mãos e objetos; etiqueta respiratória; como se alimentar com segurança;	Escola	Após a homologação dos Plancon Municipal	Equipe gestora e comissão escolar	Seguindo as diretrizes estabelecidas	Conforme demanda
Elaborar cartilha de orientação sobre os cuidados básicos de prevenção da COVID-19 para disponibilizar pela internet aos profissionais da educação;	Escola e órgãos competentes	Após a homologação dos Plancon Municipal	Equipe gestora, órgãos competentes e comissão escolar	Seguindo as diretrizes estabelecidas	Conforme demanda
Afixar as medidas de prevenção por meio de materiais visuais nas unidades escolares;	Escola	Após a homologação dos Plancon Municipal	Equipe gestora e professores	Seguindo as diretrizes estabelecidas	Conforme demanda
Oportunizar a todos os servidores formação e treinamento para os planos de contingenciamentos e protocolos escolares;	Escola	Após a homologação dos Plancon Municipal	Equipe gestora, órgãos competentes e comissão escolar	Seguindo as diretrizes estabelecidas	Conforme demanda

Opportunizar formação para os servidores para a nova forma de ensino conforme as diretrizes pedagógicas;	ESCOLA	Após a homologação dos Plancon Municipal	Equipe gestora e órgãos competentes	Seguindo as diretrizes estabelecidas	Conforme demanda
Realizar simulados em período anterior à retomada;	ESCOLA	Após a homologação dos Plancon Municipal	Comissão Escolar	Realizar simulado em ambiente virtual	Conforme demanda
Disponibilizar serviços de apoio psicossocial que abordam estigmatização/discriminação e apoio aos servidores no enfrentamento das incertezas da pandemia;	Escola e órgãos competentes	Após a homologação dos Plancon Municipal	Instituição mantenedora	Encaminhando a órgãos competentes	Conforme demanda
Promover reflexões, por meio de formações virtuais (interinstitucionais), sobre as incertezas para a comunidade escolar;	Escola e órgãos competentes	Após a homologação dos Plancon Municipal	Equipe gestora e órgãos competentes	Conforme as diretrizes estabelecidas	Conforme demanda
Promover campanhas motivacionais constantes (tanto gerais como específicas) em todos os meios de comunicação, para lembrar que a unidade de ensino está preocupada com o bem-estar de todos;	Escola	Após a homologação dos Plancon Municipal	Equipe gestora e Comissão Escolar	Conforme as diretrizes estabelecidas	Conforme demanda
Preparar um ambiente acolhedor para a recepção da comunidade escolar no retorno das atividades presenciais;	Escola	Após a homologação dos Plancon Municipal	Equipe gestora e Comissão Escolar	Conforme as diretrizes estabelecidas	Conforme demanda
Acompanhar o pós-retorno. Direção e colegas devem estar atentos a comportamentos, frequência, desempenho, etc., e realizar encaminhamento especializado imediatamente em caso	Escola	Após a homologação dos Plancon Municipal	Equipe gestora e Comissão Escolar	Conforme as diretrizes estabelecidas	Conforme demanda

de observação de depressão, tristeza, ansiedade, medo, culpa, entre outros.					
---	--	--	--	--	--

Porquê (domínios): **INFORMAÇÃO E COMUNICAÇÃO**

https://drive.google.com/file/d/1zapq-8FhKayl6Rj_6JRvDoi1q9jEqgmB/view?usp=sharing

O quê (ação)	Onde	Quando	Quem	Como	Quanto
(W2)	(W3)	(W4)	(W5)	(H1)	(H2)
Conscientizar acerca das incertezas, por se tratar de um vírus novo, e de que o conhecimento científico existente tem sido constantemente atualizado, e que isso reflete na preocupação com o rigor e a efetividade para o enfrentamento da pandemia.	Escola	Após a homologação dos Plancon Municipal	Equipe gestora e Professores	Organização da Equipe gestora e Comissão escolar	Conforme demanda
Promover a compreensão acerca do que já se sabe sobre o novo Coronavírus e a pandemia de COVID-19, contribuindo para que a população escolar e suas famílias possam ajudar na prevenção do contágio e na efetividade das medidas implementadas no estabelecimento de ensino/educação.	Escola	Após a homologação dos Plancon Municipal	Equipe gestora e Professores	Organização da Equipe gestora e Comissão escolar	Conforme demanda
Promover a compreensão, tanto sobre as principais formas de contágio associadas à COVID-19, como sobre as atitudes	Escola	Após a homologação dos Plancon Municipal	Equipe gestora e Professores	Organização da Equipe gestora e Comissão escolar	Conforme demanda

e comportamentos mais eficazes para a prevenção desse contágio					
Promover a adoção de atitudes responsáveis e equilibradas, que estejam longe, tanto do pânico paralisante, em que muitas pessoas se deixam mergulhar, como da atitude negacionista, sobre a dimensão do desafio.	Escola	Após a homologação dos Plancon Municipal	Equipe gestora e Professores e Comissão escolar	Organização da Equipe gestora e Comissão escolar	Conforme demanda
Incorporar a comunicação de risco dentro de um planejamento, para ocorrências graves e em todos os aspectos de resposta a uma epidemia.	Escola	Após a homologação dos Plancon Municipal	Equipe gestora e Comissão escolar	Organização da Equipe gestora e Comissão escolar	Conforme demanda
Promover a comunicação com o público/comunidade, durante surtos epidêmicos, deve ser no sentido de criar, manter ou resgatar a confiança e a transparência, para tanto, é importante analisar e entender o perfil do público-alvo.	Escola	Após a homologação dos Plancon Municipal	Equipe gestora e Comissão escolar	Organização da Equipe gestora e Comissão escolar	Conforme demanda
Promover a ideia de transparência da informação, defendendo a possibilidade de que cada um tenha acesso à informação validada e, mesmo assim, submetendo-a à crítica, simultaneamente, combatendo fake news e notícias de natureza especulativa variada	Escola	Após a homologação dos Plancon Municipal	Equipe gestora e Professores	Organização da Equipe gestora e Comissão escolar	Conforme demanda

Utilizar canais de comunicação confiáveis e eficazes, que o público -alvo utiliza regularmente, e que são de sua preferência	Escola	Após a homologação dos Plancon Municipal	Equipe gestora e Professores	Organização da Equipe gestora e Comissão escolar	Conforme demanda
Identificar os principais meios de comunicação social mais efetivos; criar e/ou atualizar uma lista de contatos e fomentar boas relações com os meios de comunicação social, fornecendo informações regulares sobre o retorno às aulas e o grau de preparação do estado, da região e do município.	Escola	Após a homologação dos Plancon Municipal	Equipe gestora e Professores	Organização da Equipe gestora e Comissão escolar	Conforme demanda
Avaliar a capacidade de comunicação de todos os atores internos e parceiros externos relevantes e os canais de comunicação utilizados e que possam ser compartilhados.	Escola	Após a homologação dos Plancon Municipal	Equipe gestora e Professores	Organização da Equipe gestora e Comissão escolar	Conforme demanda
Analisar e entender o perfil do(s) público(s) - alvo, para poder ajustar os objetivos e metas, diversificar e especializar a linguagem, os canais de comunicação etc	Escola	Após a homologação dos Plancon Municipal	Equipe gestora e Professores	Organização da Equipe gestora e Comissão escolar	Conforme demanda
Fornecer ao público - alvo canais regulares, através dos quais possam obter informação atualizada (por exemplo: linhas diretas ou um website).	Escola	Após a homologação dos Plancon Municipal	Equipe gestora e Professores	Organização da Equipe gestora e Comissão escolar	Conforme
Estabelecer o diálogo em qualquer atividade que venha a ser implementada, de	Escola	Após a homologação dos Plancon	Equipe gestora e Professores	Organização da Equipe gestora e Comissão escolar	Conforme demanda

modo a, sistematicamente, coletar e dar resposta a todas as questões provenientes dos atores internos e externos.		Municipal			
Promover o fluxo e a integração entre informações externas e internas, possibilitando a avaliação contínua das estratégias, ações e sistema operacional definidos.	Escola	Após a homologação dos Plancon Municipal	Equipe gestora e Professores	Organização da Equipe gestora e Comissão escolar	Conforme demanda
Definir um mecanismo de comunicação interna que possibilite informar adequadamente aos alunos e servidores acerca das medidas preventivas de contenção de contágio adotadas pelo estabelecimento de ensino	Escola	Após a homologação dos Plancon Municipal	Equipe gestora e Professores	Organização da Equipe gestora e Comissão escolar	Conforme demanda
Criar um canal específico e de fácil acesso para esclarecimento de dúvidas e contato (inclusive sobre notícias falsas e rumores) que poderá ser um e-mail ou contato de WhatsApp, no âmbito estadual, regional e municipal ou da unidade escolar, divulgando informações para a comunidade interna e externa, assegurando mecanismos confiáveis de feedback.	Escola	Após a homologação dos Plancon Municipal	Equipe gestora e Professores	Organização da Equipe gestora e Comissão escolar	Conforme demanda
Elaborar formas de comunicação atraentes e eficazes para promover o uso de	Escola	Após a homologação dos Plancon Municipal	Equipe gestora e Professores	Organização da Equipe gestora e Comissão escolar	Conforme demanda

máscaras, de higiene pessoal e de convívio responsável enquanto instrumento que, de alguma forma, à luz dos atuais conhecimentos, pode fornecer um certo grau de proteção em contextos de menor distanciamento social.					
Adequar a linguagem e o formato das mensagens, considerando a existência de pessoas com deficiências auditivas, visuais, cognitivas e de outras etnias (indígenas) ou de outros países.	Escola	Após a homologação dos Plancon Municipal	Equipe gestora e Professores	Organização da Equipe gestora e Comissão escolar	Conforme demanda
Desenvolver campanhas e peças de multimídia que apresentem informações-chave e que possam ser compartilhadas online e transmitidas por diferentes mídias, com o objetivo de informar, envolver, e preparar para o futuro. Essa medida exige uma redefinição regular dos seus propósitos e da adequação às circunstâncias concretas.	Escola	Após a homologação dos Plancon Municipal	Equipe gestora e Professores	Organização da Equipe gestora e Comissão escolar	Conforme demanda
Providenciar que o conteúdo das mensagens enviadas pelas instituições participantes e pela unidade escolar inclua: informação sobre as medidas tomadas pela instituição para proteger os seus membros; informação sobre o impacto da	Escola	Após a homologação dos Plancon Municipal	Equipe gestora e Professores	Organização da Equipe gestora e Comissão escolar	Conforme demanda

<p>situação de emergência na vida da instituição; informação sobre as medidas pedagógicas, de transporte, de alimentação, de gestão de pessoas, de treinamento e capacitação; sobre o possível período de retorno às aulas, entre outras</p>					
<p>Comunicar as normas de condutas relativas ao uso dos espaços físicos e à prevenção e ao controle do COVID-19, em linguagem acessível à comunidade escolar, e, quando aplicável, afixar cartazes com as mesmas normas em locais visíveis e de circulação, tais como: acessos aos estabelecimentos, salas de aula, banheiros, refeitórios, corredores, dentre outros;</p>	Escola	Após a homologação dos Plancon Municipal	Equipe gestora e Professores	Organização da Equipe gestora e Comissão escolar	Conforme demanda
<p>Divulgar amplamente, para toda a comunidade escolar, as estratégias pedagógicas adotadas pela Rede de Ensino e/ou unidade escolar, a fim de promover seu engajamento na realização das atividades presenciais e não presenciais, enquanto perdurar o regime especial de educação decorrente da pandemia de COVID - 19;</p>	Escola	Após a homologação dos Plancon Municipal	Equipe gestora e Professores	Organização da Equipe gestora e Comissão escolar	Conforme demanda
<p>Incluir no plano de comunicação indicações para a comunidade</p>					

escolar relativas aos procedimentos alimentares, conforme as diretrizes sanitárias, planos de contingência e protocolos escolares;					
Levar ao conhecimento dos profissionais do transporte escolar, quer sejam servidores ou prestadores de serviços (e aplicar no que couber), as medidas recomendadas para os demais profissionais voltadas à atividade escolar	Escola	Após a homologação dos Plancon Municipal	Equipe gestora e Professores	Organização da Equipe gestora e Comissão escolar	Conforme demanda
Realizar campanha de conscientização para que os pais/responsáveis priorizem, quando possível, o transporte próprio de seus filhos, visando evitar o risco de contaminação dentro do transporte coletivo, orientando para que não transportem passageiros fora do núcleo familiar	Escola	Após a homologação dos Plancon Municipal	Equipe gestora e Professores	Organização da Equipe gestora e Comissão escolar	Conforme demanda
Afixar as medidas de prevenção por meio de materiais visuais nas unidades escolares.	Escola	Após a homologação dos Plancon Municipal	Equipe gestora e Professores	Organização da Equipe gestora e Comissão escolar	Conforme demanda
Informar de imediato à Secretaria de Saúde do município a ocorrência de caso suspeito de contaminação no estabelecimento de ensino, para fins de possível testagem e acompanhamento de sua evolução pelas autoridades sanitárias.	Escola	Após a homologação dos Plancon Municipal	Equipe gestora e Professores	Organização da Equipe gestora e Comissão escolar	Conforme demanda

Manter a comunicação motivacional e de envolvimento para promover a adoção de medidas implementadas pela unidade escolar e adequadas a cada fase da pandemia no estado, na região e no município, em todos os meios de comunicação, para lembrar que a unidade de ensino está preocupada com o bem estar de todos.	Escola	Após a homologação dos Plancon Municipal	Equipe gestora e Professores	Organização da Equipe gestora e Comissão escolar	Conforme demanda
Estruturar o sistema de comunicação de modo que a comunidade saiba o que fazer ao receber a informação e os alertas.	Escola	Após a homologação dos Plancon Municipal	Equipe gestora e Professores	Organização da Equipe gestora e Comissão escolar	Conforme demanda
Reforçar parcerias com os órgãos de comunicação social, através de formação e disponibilização de materiais, visando a maximização da informação e mensagens através destes canais	Escola	Após a homologação dos Plancon Municipal	Equipe gestora e Professores	Organização da Equipe gestora e Comissão escolar	Conforme demanda
Elaborar cronogramas para atividades e produtos de comunicação, monitorando sua implementação.	Escola	Após a homologação dos Plancon Municipal	Equipe gestora e Professores	Organização da Equipe gestora e Comissão escolar	Conforme demanda
Monitorar o processo de comunicação e informação, periodicamente, para que ele possa ser avaliado e melhorado.	Escola	Após a homologação dos Plancon Municipal	Equipe gestora e Professores	Organização da Equipe gestora e Comissão escolar	Conforme demanda

Porquê (domínios): **FINANÇAS**

<https://drive.google.com/file/d/1cl4k6Rvd8C0qQS72jsLrYigCtSdcnaUk/view?usp=sharing>

O quê (ação)	Onde	Quando	Quem	Como	Quanto
(W2)	(W3)	(W4)	(W5)	(H1)	(H2)
Avaliar, com base nas ações definidas pela Unidade de Gestão Operacional (Sistema de Comando de Operações - SCO), para cada nível de prontidão, os recursos financeiros necessários para a implementação das medidas preventivas e de contenção de contágio preconizadas (medidas sanitárias, medidas pedagógicas, medidas excepcionais de gestão de restaurantes/refeitórios /cantinas, apoio logístico às demais dinâmicas operacionais previstas, etc...).	ESCOLA	Após a homologação dos Plancon Municipal	Equipe gestora e Comissão escolar	De acordo com as diretrizes	Conforme demanda
Disponer de um orçamento prévio quanto aos recursos a serem acionados para a realização das atividades, aquisição de Equipamentos de Proteção Individuais (EPIS) e Equipamentos de Proteção Coletivas (EPCs), e todos os itens recomendados nas diretrizes sanitárias, de alimentação, de transporte, pedagógicas, gestão de pessoas, de comunicação e de capacitação e treinamento.	ESCOLA	Após a homologação dos Plancon Municipal	Equipe gestora, Comissão escolar e Instituição mantenedora	De acordo com as diretrizes	Conforme demanda
Fornecer dados e informações financeiras para subsidiar a					

captação de recursos complementares para a gestão da crise sanitária no estabelecimento de ensino, junto às instâncias competentes					
Acionar os recursos levantados pelo Sistema de Comando Operacional, a fim de executar os processos de aquisição de materiais, conforme as normas e legislações vigentes, ou direcionar ao órgão competente, após a avaliação do cenário e definição de quais recursos necessários serão acionados, sendo eles pré-cadastrados ou não, conforme demandas para o atendimento seguro de estudantes, familiares e servidores;	ESCOLA	Após a homologação dos Plancon Municipal	Equipe gestora, Comissão escolar e Instituição mantenedora	De acordo com as diretrizes	Conforme demanda
Dimensionar e descrever detalhadamente a quantidade e a qualidade de itens indispensáveis que precisam ser adquiridos, e o período de abastecimento, identificando a quantidade de EPIs, EPCs, materiais individuais, materiais de limpeza, higiene e desinfecção, materiais coletivos, considerando o número de servidores, alunos, salas de aula, espaços físicos, entre outros, para que não falem equipamentos e materiais nas unidades escolares até o retorno da normalidade;	ESCOLA	Após a homologação dos Plancon Municipal	Equipe gestora, Comissão escolar	De acordo com as diretrizes	Conforme demanda

<p>Apoiar o processo de compra de materiais e demais insumos que se façam necessários para a operacionalização das medidas definidas para enfrentamento da crise sanitária, no âmbito do estabelecimento de ensino.</p>	<p>Nos órgãos competentes.</p>	<p>Após a homologação dos Plancon Municipal</p>	<p>Órgãos competentes</p>	<p>Através de setor de compras e financeiro</p>	<p>Conforme demanda</p>
<p>Auxiliar nos processos de licitação, no sentido de definir a necessidade; elaboração dos Termos de Referência, obtenção dos orçamentos; encaminhamento para o setor financeiro para aprovação e pré-empenho; encaminhamento para o setor responsável para o lançamento da licitação; realização do contrato e empenho, considerando o tempo de tramitação e os prazos dos fornecedores para o fornecimento dos produtos e materiais</p>	<p>Nos órgãos competentes.</p>	<p>Após a homologação dos Plancon Municipal</p>	<p>Órgãos competentes</p>	<p>Através de setor de compras e financeiro</p>	<p>Conforme demanda</p>
<p>Proceder ao levantamento de recursos necessários para planejar, organizar e executar as capacitações, treinamentos e simulados de campo, envolvendo equipes, equipamentos, viaturas (bombeiros e ambulâncias), entre outros.</p>	<p>Nos órgãos competentes.</p>	<p>Após a homologação dos Plancon Municipal</p>	<p>Órgãos competentes</p>	<p>Através de setor de compras e financeiro</p>	<p>Conforme demanda</p>
<p>Considerar os procedimentos estabelecidos nas diretrizes sanitárias</p>	<p>ESCOLA</p>	<p>Após a homologação dos Plancon</p>	<p>Equipe gestora, Comissão escolar e</p>	<p>De acordo com as diretrizes</p>	<p>Conforme demanda</p>

quanto à alimentação na escola (recebimento, armazenamento, pré-preparo, preparo, distribuição, acompanhamento e fiscalização), e os recursos demandados para este fim.		Municipal	Instituição mantenedora		
Considerar os procedimentos estabelecidos nas diretrizes de gestão de pessoas quanto à necessidade de contratação de servidores substitutos para atender às demandas dos grupos de risco, identificando orçamento, fonte de recursos e legislação para contratação.	Nos Órgão Competentes	Após a homologação dos Plancon Municipal	Órgãos competentes	Conforme demandas das Escolas	Conforme demanda

7.2 UNIDADE DE GESTÃO OPERACIONAL (SISTEMA DE COMANDO OPERACIONAL/COMITES ESCOLARES)

O município de Governador Celso Ramos adotou a seguinte estrutura de gestão operacional.

DINÂMICA	RESPONSÁVEL
SANITÁRIA	SARA MARIANE OLIVEIRA RIBEIRO LOEZE E-mail: sara_mariane@hotmail.com Telefone: (47) 99111-4680
PEDAGÓGICA	CAROLINE SOARES GRAPP MIRANDA E-mail: carol_ganchos@hotmail.com Telefone:(48) 99641-1006
GESTÃO DE PESSOAS	ISABEL CRISTINA PERES E-mail: belgcr13@gmail.com Telefone:(48) 30392270 (48) 99908-0002
ALIMENTAÇÃO	BÁRBARA BLAUTH MACHADO E-mail: barbarablauth@gmail.com

	Telefone: (48) 99854-6093
TRANSPORTE	VINÍCIUS COSTA ALVES E-mail: transporteescolargcr@hotmail.com Telefone: (48) 99130-7335
FINANCEIRA	MARCELO ANTONIO PIERRI JUNIOR E-mail: marcelopierrijr@gmail.com Telefone:(48) 98461-4449
COMUNICAÇÃO	SUZANA MARIA PORTO E-mail: suzanaporto_@hotmail.com Telefone: (48) 99124-5180

7.3 SISTEMA DE VIGILÂNCIA E COMUNICAÇÃO (SISTEMA DE ALERTA E ALARME)

7.3.1. Dispositivos Principais

Nosso sistema de alerta e alarme está organizado em torno de 5 dispositivos principais de vigilância e comunicação:

- a. indicações provenientes de instituições hierarquicamente superiores e das entidades de saúde;
- b. sistema de observações e controle de evidências (tosse persistente de alguém, queixa de sintomas compatíveis com COVID-19, medição de temperatura em casos suspeitos);
- c. informações variadas plausíveis provenientes de diversas fontes (alunos e pais, funcionários, autoridades locais, entidades representativas e acreditáveis);
- d. simulados de algumas ações (e protocolos);
- e. relatórios diários de responsáveis da Unidade de Gestão Operacional.

Com base nestes dispositivos procede-se um constante monitoramento das dinâmicas e ações implementadas e, se necessário, seu ajuste. No quadro abaixo apresenta-se como está organizado o sistema de vigilância e comunicação.

NOME	CONTATO
Alimentação Escolar	(48) 3039-8808 – Ramal 5

Corpo de Bombeiros Militar	(48) 3665-7758
Secretaria de Educação	(48) 3039-8808
Secretaria de Saúde	(48) 3039-7598
Secretaria de Segurança Pública	(48) 3030-8840
Transporte Escolar	(48) 3039-8808 – Ramal 03
Vigilância Epidemiológica	(48) 3039-7598
Vigilância Sanitária	(48) 3039-7598

7.3.2. Monitoramento e avaliação

Tendo em vista a imprevisibilidade da evolução da pandemia, é fundamental o monitoramento constante do cenário de risco e das dinâmicas e ações operacionais adotadas, com avaliações de processos e resultados e constantes ajustes que se demonstrem necessários, para manter o plano de contingência atualizado. O registro das ações adotadas e das verificações realizadas é também importante para salvaguardar futuras questões legais.

Os registros diários das atividades da escola, de maior ou menor eficácia das diferentes dinâmicas e ações, de eventuais problemas detectados e como foram resolvidos, de questões que seja necessário resolver ou aspectos a serem alterados, serão realizados em boletins de preenchimento expedito e em relatórios conforme modelos anexos nº 01 e 02.

ANEXOS

ANEXO 1 MODELO DE BOLETIM

Boletim Diário
Ocorrências de Nº _____
Data:

DINÂMICAS E AÇÕES OPERACIONAIS	OCORRÊNCIA	ENCAMINHAMENTO	RESOLUÇÃO	ALTERAÇÕES (SE HOUVER)
GESTÃO DE PESSOAS	Ex.: Atestado médico Necessidade de isolamento social Apoio psicológico Formação, treinamento			
MEDIDAS SANITÁRIAS				
ALIMENTAÇÃO				
TRANSPORTE				

QUESTÕES PEDAGÓGICAS				
OUTRAS				

OBSERVAÇÕES OU PENDÊNCIAS:

RESPONSÁVEL PELAS INFORMAÇÕES:

ANEXO 2 MODELO DE RELATÓRIO

PERÍODO: DE ____A____

1. Aspectos facilitadores e dificultadores das Dinâmicas e Ações Operacionais:

DINÂMICAS E AÇÕES OPERACIONAIS	FACILITADORES	DIFICULTADORES
GESTÃO DE PESSOAS		
MEDIDAS SANITÁRIAS		
ALIMENTAÇÃO		

TRANSPORTE		
QUESTÕES PEDAGÓGICAS		

2. Dados Quantitativos:

DINÂMICAS E AÇÕES OPERACIONAIS	ASP ECT OS	NÚMERO
GESTÃO DE PESSOAS	<ul style="list-style-type: none"> - Professores envolvidos: - Servidores envolvidos: - Estudantes envolvidos: - Atendimentos realizados com professores: - Atendimentos realizados com servidores: - Atendimentos realizados com estudantes: - Atendimentos realizados com familiares: 	
MEDIDAS SANITÁRIAS	<ul style="list-style-type: none"> - Quantidade de álcool gel - Quantidade de máscaras 	
ALIMENTAÇÃO	<ul style="list-style-type: none"> - Quantidade de refeições servidas - Quantidade de alimentos servidos em kg 	
TRANSPORTE	<ul style="list-style-type: none"> - Quantidade de alunos transportados - Quantidade de motoristas mobilizados - Quantidade de motoristas treinados 	
QUESTÕES PEDAGÓGICAS	<ul style="list-style-type: none"> - Quantidade de atividades desenvolvidas - Quantidade de material produzido - Quantidade de equipamentos utilizados - Quantidade de horas presenciais - Quantidade de horas ensino híbrido - Quantidade de alunos presenciais - Quantidade de alunos em ensino híbrido - Quantidade de estudantes ensino remoto 	
TREINAMENTO E CAPACITAÇÃO	<ul style="list-style-type: none"> - Quantidade de treinamentos oferecidos - Quantidade de professores capacitados - Quantidade de servidores em simulados - Quantidade de horas de capacitação ofertadas - % de aproveitamento das capacitações ofertadas - Quantidade de certificados - Quantidade de material elaborado 	

3– Destaques Evidenciados, Aspectos a Melhorar e Lições Aprendidas

DINÂMICAS E AÇÕES OPERACIONAIS	DESTAQUES EVIDENCIADOS	ASPECTOS A MELHORAR	LIÇÕES APRENDIDAS
GESTÃO DE PESSOAS			
MEDIDAS SANITÁRIAS			
ALIMENTAÇÃO			
TRANSPORTE			
QUESTÕES PEDAGÓGICAS			

4- SUGESTÕES DE ALTERAÇÕES NO PLANO DE CONTINGÊNCIA

5- FOTOS, REGISTROS, DEPOIMENTOS, GRÁFICOS, ETC.

RESPONSÁVEL PELA ELABORAÇÃO DO RELATÓRIO:

